



# INTEGRALI SOVRAN

NJE MODEL I RI EKZISTENCE

Nga James Mahu

# Integrali Sovran

Një model i ri ekzistence

---

Shkruar në vitin 2021 nga James Mahu.

Të gjitha diagramet dhe veprat e artit janë prodhuar gjithashtu nga James Mahu.

[jamesmahu.com](http://jamesmahu.com)

[sovereignintegral.org](http://sovereignintegral.org)

Versioni Shqip 1.0

Përktheu: Ledion Azemaj

## E drejta e autorit: Creative Commons



[Creative Commons BY-NC-ND](#): Kjo licencë i lejon ripërdoruesve të kopjojnë dhe shpërndajnë materialin në çdo medium ose format vetëm në formë të papërshtatur, vetëm për qëllime jokomerciale, dhe vetëm për sa kohë që atribuími i jepet krijuesit.

CC BY-NC-ND përfshin elementët e mëposhtëm:

BY  - KREDITI DUHET T'I JEPET KRIJUESIT

NC  - LEJOHEN VETËM PËRDORIME JOKOMERCIALE TË VEPRËS

ND  - NUK LEJOHEN DERIVATE APO PËRSHTATJE TË VEPRËS

# Integrali Sovran

Një model i ri ekzistence

*Limitet e gjuhës sime do të thotë limitet e botës sime.*

–Ludwig Wittgenstein, *Tractatus logico-philosophicus*, 1922.

## PREZANTIMI I AUTORIT

Vetëdija është subjekti më i rëndësishëm që kuptohet më së pakti. Merr një moment dhe mendo për këtë deklaratë. Ne dimë më shumë për universin sesa për një vetëdije të vetme. Unë nuk e barazoj trurin dhe qarkun e tij nervor si një zëvendësues të vetëdijes. Ato janë entitete të dallueshme, që kanë kapacitete dhe qëllime të dallueshme. Truri, në brëndësi të një kafke mbrojtëse, duke analizuar dhe llogaritur informacionin e një jete të vetme; dhe vetëdija, e cila fillon në perimetrin e jashtëm të njohjes së vetvetes si një kufi që zgjerohet, është një Sovrane e pafund, e pakufishme, e përfshirë në jetë dhe dimensione tepër të shumta për t'u numëruar.

Vetëdija është e pakapshme ndaj matjeve dhe zbulimeve të shkencës, sepse është krejtësisht subjektive. Nuk ka as edhe një vetëdije që ndan një përvojë të vetme identike me një tjetër. Vetëdija është unike për çdo formë jete. Secila prej tyre, duke i dhënë vetëdijes dallimin e dyshimtë të të qenit gjëja më e vështirë për t'u hartuar ose për ta bërë të qartë, për shkak të dy gjysmave të realitetit të saj: kompleksitetit të pafund dhe subjektivitetit të përsosur.

Gjatë historisë, hartografët u përpoqën të imagjinonin një hartë të botës. Ata përdorën raporte verbale nga udhëtarët dhe eksploruesit ose ata, vetë, ishin udhëtarët dhe eksploruesit. Ata i transkriptuan këto raporte në harta që prezantonin një vizion të një territori. Një mund edhe ta quaj atë një teori të fytyrës gjeografike të planetit. Dhjetëra mijëra përsëritje u bënë duke hartuar tokën, duke shtuar detaje si ishujt, vargmalet malore, lumenjtë, topografinë tredimensionale; duke bërë rregullime kur toka të reja zbuloheshin ose pushtoheshin. Sot ne kemi satelitë, gjeometri fraktale dhe kompjutera të fuqishëm për ta bërë këtë rezolucion të hollësishëm të disponueshëm për këdo në internet.

Ne kemi nevojë për më shumë hartografë që t'i bashkohen përpjekjeve për të hartuar fytyrën e vetëdijes, veçanërisht artistë. Që nga ardhja e shkencës moderne, studiu

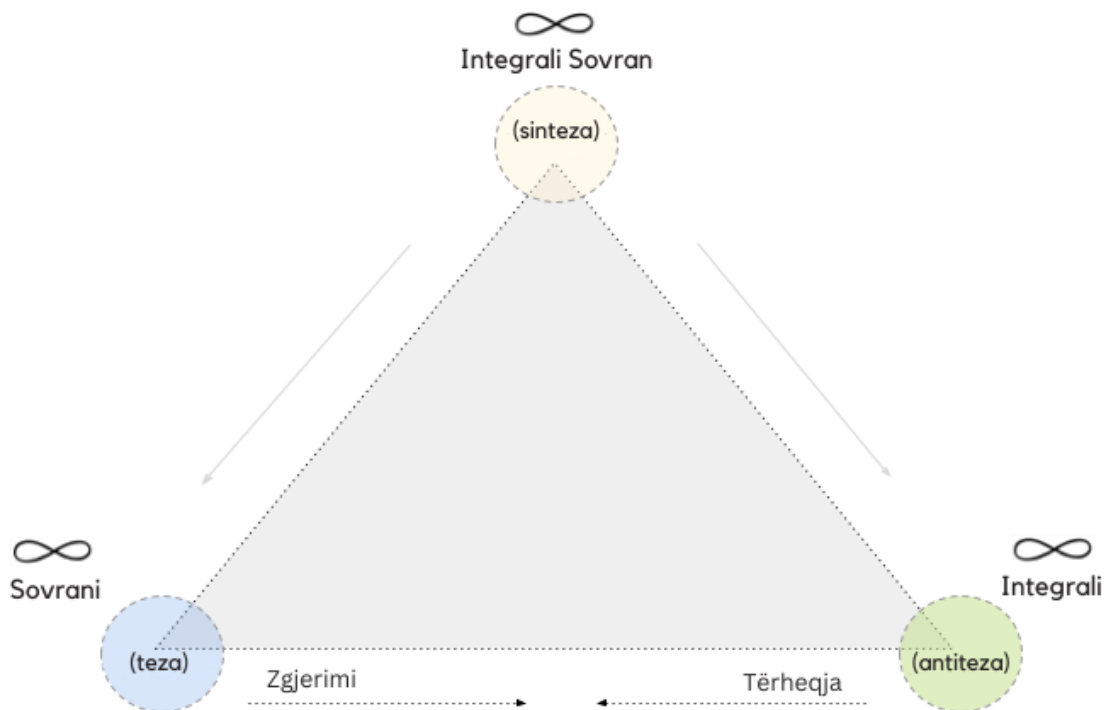
fetarë, psikologë, neurologë, biologë, fizikantë kanë debatuar për natyrën e vetëdijes. Disa artistë janë përpjekur të kapin "fytyrën" e saj të padukshme— entitetin pas fytyrës sonë njerëzore—duke përdorur bojë, kërcime, fotografi, muzikë, filma ose shkrime. Ndonjëherë, ndoshta nga rastësia, ata kapin gjurmën e saj në botën tonë njerëzore. Kur ata e bëjnë këtë, atje mund të ketë një njohje se artisti dhe vepra e tyre kishin dalë nga një burim i ri—një lloj realiteti i brëndshëm që zgjat më shumë se keqkuptimi, dhe me një pasion të qetë, por të vendosur, ajo kërkon të kuptohet.

Të kuptuarit e vetëdijes është padyshim nënvlerësuar në kulturën tonë. Ndërsa sistemet tona të arsimit të lartë ofrojnë mendime të ndryshme filozofike dhe mësimet tona fetare pretendojnë të njohin natyrën e shpirtit njerëzor, vetëdija mbetet e përcaktuar ose nga një abstraksion intelektual ose nga fjalët e rumbullakosura të poezisë. Interesante është se, vetëdija nuk është një subjekt real. Nuk ka asnjë degë të përpjekjes njerëzore që është e mbushur me studimin dhe analizën e vetëdijes (përsëri, unë nuk po flas për trurin).

Ndërsa unë vazhdimisht, edhe në këtë fillim të hershëm, kam deklaruar se vetëdija dhe truri janë të dallueshëm; më lejo të shkoj një hap më tej dhe të bëj dallimin midis vetëdijes dhe shpirtit. Shuma totale e përkufizimeve të dakorduara të shpirtit do të mbushte një fjali. Në përgjithësi mendohet se shpirti është vetvetja jonë shpirtërore, e përjetshme. Zoti, Allahu, Yahweh, Brahman etj., është krijuesi i saj. Ai mund, nëpërmjet një procesi të panjohur, të krijohet në ngjashmërinë e Zotit. Shpirti, pas vdekjes së mbështjelljes së vdekshme, arrin një gjëndje hyjnore, nëse ai u përmbahet rregullave të caktuara. Jeta e përtejme, e mirë apo e keqe, është e kushtëzuar nga sjelljet si një krijesë njerëzore në tokë.

Kjo është korniza e përgjithshme për konceptin e shpirtit.

Vetëdija, nga ana tjetër, nuk është fushë ekskluzive e ndonjë organizate të caktuar fetare ose shpirtërore. Është e vetmja gjë që është plotësisht e pranishme dhe e pafundme, prandaj vetëdija është gjithëpërfshirëse e të gjitha gjërave. Versioni i shkurtër i vetëdijes, të paktën në eksplorimet e mia, është se ajo është një sintezë e një identiteti Sovran (vetes) dhe një identiteti Integral (tërësisë). Kështu, termi im për vetëdijen është Integrali Sovran.



FG.1

Termi, Sovereign Integral, u shfaq për herë të parë në 1998 kur unë hapa faqen e internetit të WingMakers. Ishte një përkufizim i ngulitur në letrat filozofike të botimit fillestar të materialeve, një përmendje relativisht e vogël në një sërë përmbajtjesh që përfshinte muzikë, vepra arti, filozofi, një roman dhe poezi, të mbështjella brënda një historie mitologjike. Në këtë punim, Integrali Sovran është në qendër të skenës. Është fokusi. Nuk paraqitet si pjesë e një mitologjie, por si gjëja më reale që ekziston. Unë dua të theksoj se "Integrali Sovran" është një letër jo-trilluese me subjektivitet radikal, siç vetëm vetëdija mund ta evokojë.<sup>1</sup>

Ti mund ta zëvendësosh fjalën "vetëdije" me termin "Integrali Sovran". Unë i përdor ato në mënyrë të ndërsjellëtë. Është thjesht një fytyrë ose aspekt i ri i vetëdijes që ky dokument i caktuar po propozon si përgjigje ndaj pyetjes, "Pse është vetëdija kaq e pakapshme dhe çfarë është ajo, gjithsesi?"

Disa mund të tundohen të thonë: "Ajo nuk është e pakapshme, njerëzit thjesht nuk i dëgjojnë mjaftueshëm pëshpëritjet e shpirtit të tyre". Ka disa të vërteta në këtë perspektivë, por a ka atje një lloj dëgjimi specifik që e bën Integralin Sovran më të prekshëm dhe real? Ky është një qëllim tjetër i këtij punimi, për të nxjerrë Integralin

<sup>1</sup> Integrali Sovran është një vetëdije e pastër që është njëkohësisht një individ unik dhe një pikë lidhjeje me forcën Integrale që lidh të gjithë jetën në hapësirë-kohë dhe sferat e dualitetit.

Sovran në një skenë të ndriçuar, në mënyrë që ajo të mund të zbulohet, të paktën në nivelin "skeletor" dhe nga një pikë e favorshme: e imja.

Ky punim është një teoremë mbi strukturën dhe natyrën e vetëdijes. Integrali Sovran — për sa i përket përshkrimit të tij në kufijtë dy-dimensionale të letrës ose kanvasit — nuk mund të jetë më shumë se një teori. Nuk ka asnjë provë apo shpjegim shkencor të Integralit Sovran. Ajo nuk i kushtohet matematikës. Ajo është pjesë e natyrës së saj bindëse. Ajo nuk mund të përcaktohet. Dhe ja pse: Integrali Sovran është i pafund në shtrirje, dhe për shkak se është Sovran, është pafundësisht unik. Ajo po zgjerohet në një trajektore krejtësisht unike të përvojës, dhe për këtë arsye, të kuptuarit, shprehja, perspektiva, orientimi, njohuria, mënjëria, kujtesa, të gjitha janë unike. Ndërsa evoluon veçantinë e saj, ajo ripërcakton vetë ekzistencën e saj. Me fjalë të tjera, Integrali Sovran nuk është statike ose absolute ose e vendosur në një destinacion që vepron si qëllimi i saj përfundimtar.

Për më tepër, Integrali Sovran nuk i përmbahet asnjë organizate, besimi, përkatësie etnike ose statusi socio-ekonomik. Ai është i pavarur dhe për këtë arsye, Sovran.

Ky është një dallim shumë i rëndësishëm. Integrali Sovran është një vetëdije e zgjerimit të pafund dhe unik. Ai zë njëkohësisht sferën e dyfishtë dhe atë jo të dyfishtë. Sovrani është Vetja individuale, identiteti thelbësor që është gjithmonë i pranishëm edhe kur trup-ego nuk është. Është ura ndërmjet jetëve dhe ajo është jetëgjatësitë. Megjithatë, duke qënë se ai zë një trup njerëzor, identiteti i tij supozohet nga trup-ego, i ndihmuar nga tabelat e kudogjëndura të Programit Social.<sup>2</sup>

Sovrani, dhe lidhja e tij unike me Integralin, përjashtohen nga trupi, egoja dhe Programi Social, sikur ai të ishte një fëmijë që po largohet nga tavolina e darkës: "Vazhdo, gjithsesi, por të lutem bëje atë diku tjetër". Egoja shfaqet si një rrjedhje e instinktit të mbijetesës dhe më vonë në jetë, si mburojë mbrojtëse për realitetet më të ashpra të Programit Social. ADN-ja stërgjyshore i jep trupit tendenca dhe talente, të cilat gjithashtu mund të kenë një efekt në ego. Tani ne kemi trupin dhe egon, të ulur në "tryezën e darkës" duke shijuar darkat e tyre në paqe dhe qetësi, të akorduar në Programin Social. Sovrani është larguar. Integrali u zbraps.

Vetëm pak për Integralin. Integrali është më i ngjashëm me termin "Shpirt" në tekstet fetare dhe ezoterike. Ai ka një cilësi magnetike dhe vepron si tërheqësi kryesor i

---

<sup>2</sup> Në sferën e dualitetit, ku mëndja kolektive e një speciejë, në një hapësirë-kohë të caktuar, bie dakord për një realitet konsensus; kjo është gjysma e përbashkët e Programit Social. Gjysma tjetër është Programi Social unik që përjetohet nga Sovrani. Programi Social përmban të dyja gjysmat, dhe në fakt është Integrali në dualitet, i reduktuar në funksionin dhe kapacitetet e tij nga dimensionet e ekzistencës që janë të natyrës së dyfishtë.

Sovranit, sepse pa këtë, Sovrani mund të shpërqundrohej lehtësisht dhe zgjerimi i të kuptuarit të tij i nënshtrohet entropisë. Ndërsa ndodhin këto faza (vullneti i lirë i ndërthurur me Programin Social), mbetet se *natyra themelore e Sovranit është zgjerimi në Integral*.

Duart e evolucionit janë ngjitur me trupin e Integralit. Integrali është inteligjenca e të gjitha sferave si rezultat i të qenit pika grumbulluese e informacionit eksperimental. Ai është shoqëruesi i çdo gjëje, prandaj është e vetmja gjë dhe esenca që përfshin gjithë jetën. Dy entitetet në tryezë (trupin dhe egoja), të zhytur në Programin Social, janë, nga krahasimi, përjashtues. Ata janë klikat tribale që dominojnë peisazhin e kulturës njerëzore, shoqërore. Është pikërisht nëpërmjet këtij tribalizmi që Integrali pengohet nga programi trup-ego-social—triada që pengon vetëdijen Sovrane Integrale, dhe për këtë arsye, ngatërron të kuptuarit e pranisë dhe qëllimit të tij.

Unë them se kjo është e qëllimshme. Është mjeti nëpërmjet të cilit Sovrani mund të qëndrojë i ndarë nga Integrali dhe, në një farë kuptimi, të humbasë veten në trup-ego. Kjo e lejon njerëzimin të jetë njerëzor. Ka gëzim në mishin e magjepsur, dhe përvojat njerëzore nuk mund të sajohen sikur të ishin produkte të fabrikave. Ato kërkojnë dritë të zhdrejtë, dhe ndarje si nga Sovrani ashtu edhe nga Integrali.

Ky dokument nuk është dizenuar për të përmirësuar ose zëvendësuar ndonjë gjë. Ai madje nuk është dizenuar fare. E sheh, unë e shkruajta atë, e diagramova atë, dhe e pikturova atë, për veten time. Pasi ai u mblodh dhe unë mund të shihja vlerën në të, vendosa se unë do të doja ta ndaja atë. Ajo është shuma totale. Nuk ka botues, redaktor, organizatë, artistë dhe dizenjues. Asnjë zë tjetër (përveç përkthyesve) nuk i hyri kësaj pune.

Me këtë kualifikim në mendje, unë parashtroj se dokumenti *Sovran Integral* përfaqëson me saktësi eksplorimet e mia si hartograf i fytyrës së vetëdijes. Ai mund të jetë rrënjësisht i ndryshëm nga I yti, dhe për këtë, unë nuk pranoj asnjë pretendim për të, duke qënë më i vlefshëm ose më i mirë se çdo gjë tjetër. Është e mundur që këto harta të vetëdijes dhe ekzistencës të vlejné vetëm për mua. Kjo është, në fund të fundit, natyra e Integralit Sovran. Subjektiviteti është gjëndja e paracaktuar në një vullnet të lirë, multiverse të pafund, ku vetëdija individuale është e ndërthurur me të gjithë të tjerët.

Ky punim ekziston pjesërisht si shpresa ime që të tjerët do të duan të shqyrtojnë Integralin Sovran dhe t'i lejojnë atij hapësirë dhe kohë të mjaftueshme në jetën e tyre, në mënyrë që ta mirëpresin atë. Pjesa tjetër është sepse mitologjia e vetëdijes është më interesante nga të gjitha mitologjitë. Realitet-krijuesit që ne të gjithë jemi,



vëzhgojmë dhe mësojmë. Ne shohim shprehjet tona më të ulëta në dualitet duke luftuar, duke lidhur ose transformuar vetëdijen e tyre për të përfshirë botët jo-dualiste dhe formuar një integrim të bazuar në një dashuri më të madhe dhe më dimensionale.<sup>3</sup>

Ekziston një e vërtetë themelore, dhe shpesh njerëzit shqetësohen ose zhgënjehen me këtë të vërtetë, por ajo duhet pranuar: Vetëdija e Integralit Sovran nuk është e arritshme për pesë shqisat. Ajo mund të arrihet vetëm përmes aftësisë imagjinative, dhe kjo aftësi nuk është në tru ose gjëndrën pineale, në trup, në ego, madje as në zemër. Është një sensor receptues i mendjes më të lartë, ajo pjesë e mendjes që kujdeset për ripërcaktimet dhe zgjerimin në Integral. Ai nuk është i interesuar në arritjet njerëzore, fenomenet psikike apo shpirtërore. Mëndja më e lartë, Mëndja Bujare, imagjinoi Integralin Sovran dhe e fton vetëdijen e saj në domenin njerëzor me një qëllim specifik: zgjerimin në gjëndjen Integrale.

Siç u përmend më herët në këtë prezantim, vetëdija është subjekti më i rëndësishëm që kuptohet më së pakti, dhe për këtë arsye, ajo vazhdimësi është dikotomia më e gjerë e njohurive njerëzore si në kuptimin individual ashtu edhe në atë kolektiv. Pikërisht kjo është arsyeja pse kjo temë është kritike për t'u kuptuar, sepse ajo, ndoshta më shumë se çdo faktor tjetër, mund të krijojë sjellje që është me mendje Integrale, por e bazuar në vlerësimin për veçantinë e Sovranit.

Identiteti yt mund të ndryshojë, dhe duke pasur parasysh këtë aftësi natyrore që ne kemi si njerëz për të eksploruar identitetet, ne duhet të jemi të shkathët, gjithmonë me këndvështrimin për të thelluar të kuptuarit tonë për Sovranin tonë, ndërsa zgjerojmë shtrirjen tonë drejt Integralit. Ne duhet të jemi të vetëdijshëm për pikat tona të rezonancës me artin, kulturën, vetëdijen, normat shoqërore, edukimin dhe realitetin e përbashkët të të qenit njeri në këtë kohë dhe vënd.

Atje ka një frazë, "Thjesht thuaj të vërtetën". Megjithatë, në rastin e metafizikës dhe vetëdijes, atje ka vetëm teori— të vërteta relative. Këto të vërteta relative janë në të vërtetë vetëm opinione— opinione të ndryshme, ndonjëherë, opinione krejt të kundërta. Çështja është se, një nuk mund të thotë të Vërtetën se si ne ekzistojmë, pse ne ekzistojmë dhe çfarë ne jemi në të vërtetë ose si ne u krijuam. Nuk ka asnjë grup fjalësh (në asnjë gjuhë) që mund të përshkruajë ose shpjegojë në mënyrë adekuate natyrën e ndërlikuar dhe fraktale të vetëdijes ndërsa ajo rrëshqet midis dimensioneve, jetëve dhe përvojave pafundësisht të ndryshme.

---

<sup>3</sup> Kjo formë dashurie përkufizohet si mbivendosi e Sovranit, Integralit dhe Integralit Sovran. Është dashuria si një forcë integruese që vlerëson plotësisht vullnetin e lirë. Është diskutuar më në detaje në seksionin 2.

Nëse kjo mund të shpjegohej, ky punim do të ishte rreth saj. Më e mira që secili prej nesh mund të bëjë është të eksplorojë hartat e vetëdijes dhe të jetë i ndjeshëm ndaj pikave tona të rezonancës. A është atje një ndjenjë zgjerimi apo shtrëngimi? Kjo rezonancë është një *ndjenjë* më shumë se sa një përvojë e arsyetuar-intelektualisht.

Ky material mund të ndihet paksa "i ftohtë" në prekje. Kjo është për shkak të përqendrimit të saj në mëndjen e vetëdijes, dhe jo në zemrën e vetëdijes. Ai i drejtohet më shumë mëndjes më të lartë të vetëdijes, e cila është veçanërisht e hapur ndaj koncepteve që janë të pakufizuara, të pa ankoruara, dinamike, në zhvillim, enigmatike, të vetëdrejtuara dhe megjithatë, të arsyeshme. Ndoshta edhe logjike.

Le të hedhim një vështrim se si përkufizohet gjerësisht vetëdija.

### **Fjalori Merriam-Webster (Përkufizimi i Plotë)**

#### **Vetëdija:**

- 1: a) cilësia ose gjëndja e të qenit i vetëdijshëm veçanërisht për diçka brënda vetes  
b) gjëndja ose fakti i të qenit i ndërgjegjshëm për një objekt, gjëndje ose fakt të jashtëm  
c) ndërgjegjësimi, veçanërisht shqetësimi për ndonjë kauzë shoqërore ose politike
- 2: gjëndja e të qenit i karakterizuar nga ndjesia, emocioni, vullneti dhe mendimi
- 3: [tërësia e gjëndjeve të vetëdijshme të një individi](#)
- 4: gjëndja normale e jetës së ndërgjegjshme rifitoi vetëdijen
- 5: niveli i lartë i jetës mendore për të cilin personi është i vetëdijshëm në kontrast me proceset e pavetëdijshme

Është përkufizimi i tretë i vetëdijes që është më i rëndësishëm për ne. Megjithatë, unë, siç ti do ta shohësh, ripërcaktoj se çfarë do të thotë "totalitet". Vetëdija është një kanvas e pafundme, aq e gjerë sa që një document i vetëm si Tërësia Sovrane mund të pikturojë vetëm një piksel të vetëm. Mua më duhej të zgjidhja me kujdes se cilin piksel të pikturoja.

Vetëdija Integrale Sovrane është gjithëpërfshirëse. Ti mund të jesh një ateist ose një dijetar i devotshëm fetar dhe ende të shohësh se si këto harta të vetëdijes mund të "mbushin" besimin tend aktual në vetëdije apo shpirtin njerëzor. Siç e përmenda më parë, ky document nuk ka për qëllim të zëvendësojë asgjë. Ti mund të jesh ende një ateist ose një studiues fetar i devotshëm pasi të kesh lexuar këtë punim, nuk ka nevojë

të ndryshosh rrjetin tend social, punën e jetës, ose një marrëdhënie të vetme. Ky punim nuk ka të bëjë me asgjë nga këto.

Integrali Sovran është si një Qënie Imagjinare.<sup>4</sup> Ajo uk është qënie njerëzore. Nuk është as edhe një qënie e ndritur. Është e pafundme dhe ndërdimensionale si në sferat e dyfishta ashtu edhe në ato jo-dualiste, të cilat, sado e pamundur të tingëllojnë, ne, megjithatë, mund ta imagjinojmë atë si ne.

Filozofia që buron nga Integrali Sovran më së miri përshkruhet si zgjerim. Çdo gjë që është e ndenjur, e kristalizuar, e fiksuar si një ekzemplar dhe që mund të përshkruhet një ditë njësoj si tjetrën, nuk është nga Integrali Sovran. Vetëdija është si moti: ajo gjithmonë ndryshon. Çdo gjë që përshkruan një destinacion ose pikë përfundimtare ose kulminacion të përpjekjes ose arritjes së qëllimit, nuk është nga Integrali Sovran. Ajo zgjerohet në pafundësi.

Kështu, me një Qënie të tillë imagjinare si Integrali Sovran, si jeton ajo dhe merr frymë në botën tonë— realitetin e përbashkët të njerëzve në të cilin ne të gjithë jetojmë? Nëse shkenca nuk mund ta përcaktojë kurrë atë, nëse tekstet fetare dhe shpirtërore janë shumë të paqarta, si mundemi ne të kemi një shans për ta sjellë ndonjëherë këtë entitet në sferën tonë njerëzore, në një mënyrë kuptimplotë?

Pikërisht për këtë flet ky punim. Besoj se është funksioni i artistëve që të sjellin vetëdijen Integrale Sovrane në kulturën njerëzore, në mënyrë që gjurmët, energjitë dhe perspektiva e saj të ndjehen më thellë si një faktor frymëzues në të gjithë jetën tonë.

---

<sup>4</sup> Përcaktuar në paragrafin 140...

Ti nuk u shpikë për errësirën.



Jona Mabe  
© 2001

# Seksioni 1

## Sovrani: Një Model i Përgjithshëm

Në këtë seksion do të fillojmë me Sovranin, më pas, në seksionin vijues do t'i hedhim një vështrim më të afërt Integrales.

1 Vetëdija është një sintezë e dy identiteteve krejtësisht të kundërta (Sovrane dhe Integrales); dhe ndërsa ajo është në thelb dhe pafundësisht unike, ajo zotëron karakteristika të përbashkëta që vlejné për të gjitha entitetet e mishëruara në sferat e dualitetit. Kjo është një: Ne jemi një përzierje unike e Sovranes dhe Integrales, por në sferat e dualitetit, këto cilësi pësojnë shtrembërime të shkaktuara nga programi social-trup-ego, atë që unë e quaj "vellot e dualitetit".

2 Sovran, siç është përdorur në literaturë, është një term që përdoret për të përshkruar një Mbret ose Monark. Këtu është çfarë thotë fjalori thotë:

### Fjalor Merriam-Webster (Përkufizim)

#### Sovran:

- 1: a) superlativ në cilësi  
b) i llojit më të lartësuar  
c) që ka fuqi kurative të përgjithësuar  
d) i natyrës së pakualifikuar  
e) që ka epërsi të padiskutueshme
- 2: a) zotëronte fuqi supreme  
b) i pakufizuar në shtrirje  
c) duke gëzuar autonominë: shtete të pavarura sovrane
- 3: a) që ka të bëjë me, karakteristikat e, ose që i përshtatet një sundimtari suprem

3 Siç e sheh nga ky përkufizim, *sovrani* dhe *fuqia* janë koncepte të lidhura ngushtë. Fjalët që unë theksova me blu janë të lidhura me përkufizimin tim, por siç do ta shohësh, përkufizimi im për Sovranin mund të duket pak surreal për programin tënd social-trup-ego—ajo pjesë e jotja me të cilën ti identifikohesh, si Ti. Sugjerimi im i vetëm është që të kesh një vetëdisiplinë ndërkohë që lexon këtë seksion (nëse jo të gjithë punimin): drejtoje mëndjen tënde që të mbetet e hapur dhe eksploruese.

4 Për të kuptuar Sovranin, ne duhet së pari të kuptojmë se çfarë nënkuptohet me *veten më të lartë*.

5 Pothuajse në çdo përkufizim të vetes më të lartë që unë kam studiuar, ai është një entitet singular (i vetëm), i çiftuar me një trup specifik dhe përfaqëson qendrën e shpirtëruar të personalitetit të individit të cilit ai i shërben. Është një formë relativisht e re e të menduarit për shpirtin (soul) ose shpirtin (spirit) e brëndshëm të një individi. Ai sugjeron që vetja më e lartë ndan mënjërinë e saj me qëllim që ta udhëzojë individin drejt një realizimi shpirtëror të një lloji apo një tjetër. Vetja më e lartë është, në çdo mënyrë, një këshilltar në çështjet e jetës shpirtërore të një individi. Ai supozon se shpëtimi i dikujt është një proces personal, jo domosdoshmërisht i varur nga një ndikim i jashtëm. Në përgjithësi, vetja më e lartë është një version më i vetëdijshëm i egos trupore, dhe më shumë një udhërrëfyes shpirtëror për një individ.

6 Vetja më e lartë nuk është e njëjtë me shpirtin njerëzor. Në mënyrë të ngjashme, Sovrani nuk është i njëjtë me veten më të lartë.

7 Në rastin e Sovranit, në sferën jo-dualiste, ajo është identiteti i mbledhur i çdo dimensionit të vetëdijes (niveli), dhe çdo gjëndje ekzistence (jetës). Sovrani është i vetëdijshëm për Integralin jo-dualist dhe me vetëdije është duke kërkuar të bashkohet me gjëndjen e tij të vetëdijes në mënyrë që të përjetojë vetëdijen Integrale Sovrane.

8 Në sferën e dualitetit, ku trup-ego i gjithë njerëzimit përcakton realitetin tonë të përbashkët, asaj që unë i referohem në këtë punim si Programi Social kolektiv, Sovrani banon në mendje, emocione dhe trup-ego, jo ndryshe nga një astronaut që jeton në një kostum hapësinor.

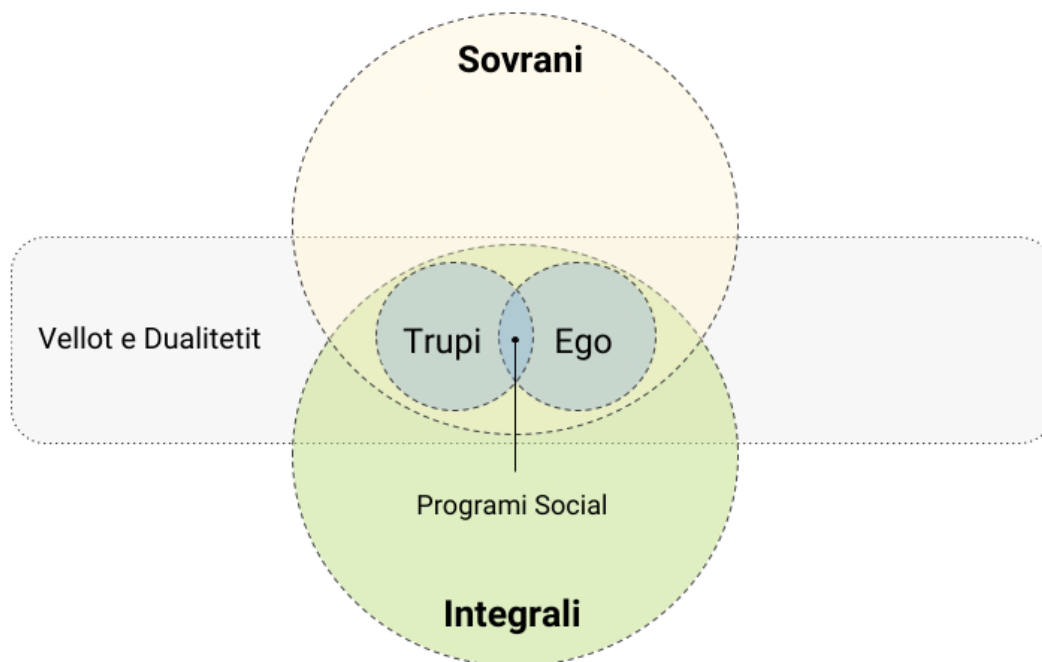


FIG. 2

9 Ti mund të thuash se Sovrani i pafakturuar jeton në mbretërinë jodualiste, ndërsa Sovrani i frakturuar jeton në dualitet. Të frakturuarit dhe të pafakturuarit janë një identitet i vetëm, i individualizuar, i pafund, megjithatë, vëllot e dualitetit dhe egos trupore errësojnë Sovranin dhe Integralin, deri në pikën ku bëhet e dyshimtë nëse ato ekzistojnë ose nëse besohet se ato ekzistojnë, përkufizimet e tyre janë ngushtuar në fushëveprim dhe funksion.

10 Gjëja e rëndësishme për t'u kuptuar është se Sovrani banon gjatë gjithë jetës nëpër specie, gjini, kohë dhe hapësirë; dhe funksionon nëpër dimensione në secilën prej atyre jetëve. Ky është procesi përmes të cilit çdo Sovran është pafundësisht unik dhe i individualizuar. Vetëdija që përcakton individin total është Sovrani. Qëllimi i një individi mund të jetë të përafrojë Vetet dimensionale të një jete të caktuar dhe të shpreh sovranin thelbësor nëpër të gjitha dimensionet e asaj jete, duke lejuar Sovranin — sovranin bërthamë — të shkrihet me trup-egon, dhe në një masë, të reduktojë zvarritjen, inercian dhe gravitetin e Programit Social.

11 Frakturat, çuditërisht, janë të rëndësishme për t'u kuptuar në mënyrë që të imagjinohet Sovrani. Një frakturë është një model i përsëritur, i krijuar matematikisht, që përsëritet në shkallë pafundësisht më të larta dhe më të ulëta. Me fjalë të tjera, frakturat duken të njëjta në nivele të ndryshme të shkallës, por vetë shkalla i jep një kuptim të veçantë një niveli të caktuar. Koncepti i Sovranit, për shembull, nuk është thjesht i klonuar në nivele të ndryshme, ai ndryshon në kompleksitet, kuptim, vibracion, shprehje dhe forcë jetësore në çdo nivel, dhe kjo ndodh sepse çdo nivel ngjall një Sovran të ndryshëm përmes Programit Social, e cila vetë, ndryshon nga niveli në nivel i vetëdijes.

12 Gjeometria fraktale, megjithatë, përmbahet ndërmjet hapësirës një dhe tre dimensionale. Por, çfarë nëse një frakturë në koncept mund të përshkojë të gjitha dimensionet e njohura të vetëdijes? Realitete dualiste dhe jodualiste? Me fjalë të tjera, nuk ka asnjë dimension që të mund ta përmbajë atë. Kjo është ajo që propozohet në këtë punim. Sovrani dhe Integrali janë të natyrës fraktale. Ato janë rrjedhshmëria midis jetëgjatësisë (Sovrane) dhe dimensioneve (Integrale). Në çfarëdo shkallë, frekuencë, densitet apo vibracion që ajo ekzistencë mund të jetë, atje është bashkë si Sovrani edhe Integrali. Ato janë kryqëzimi i vetëm i të kundërtave që është fraktale.

13 (Unë të paralajmërova ty se kjo do të bëhej abstrakte. Kërkoj falje, dhe në të njëjtën frymë, unë do të citoj klisheën: *Jo çdo gjë do të zhytet në herën e parë që ti do ta lexosh atë.*)

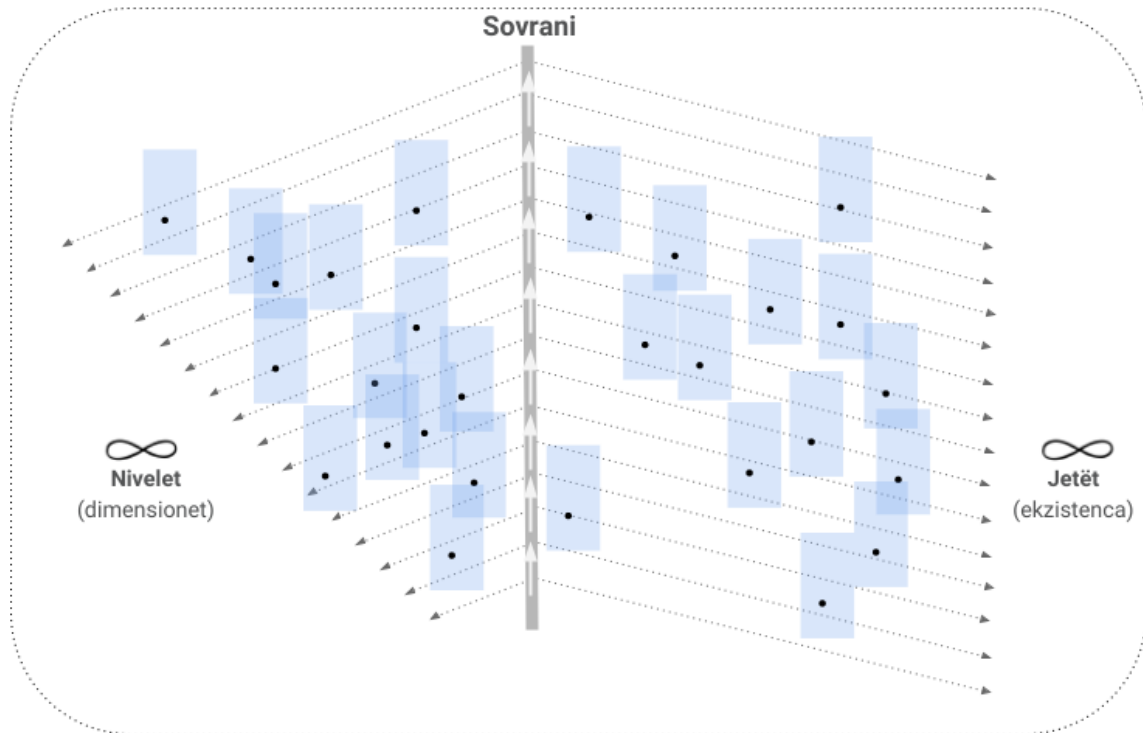


FIG. 3

14 Diagrami i mësipërm është një paraqitje vizuale e Sovranit. (Unë e pranoj që përshkrimi im i koncepteve fraktale që rrjedhin midis sferave dualiste dhe jodualiste, si Sovrani dhe Integrali, është i gabuar në pikën e parë të stilolapsit ose prekjes së tastierës.)

15 Sovrani, në këtë diagram, është mbledhësi i përvojës përmes Niveleve dhe Jetëve. Ajo nuk është roli apo funksioni i vetëm i Sovranit, por ajo është një rol qëndror. Përvoja kuptimplotë që është e dobishme në thellimin e të kuptuarit të Sovranit për dashurinë, inteligjencën, ndërlidhjen dhe zgjerimin, bëhet substanca e vlefshme dhe jetike e ekzistencës së tij.

16 Sovrani është një entitet i vetëm, por një entitet i përbërë që banon në trupa, ego, kohë, vënde, programe dhe dimensione shoqërore të panumërta. Nuk është i izoluar në një jetë, gjini, planet apo edhe specie. Sovrani është identiteti thelbësor i një individi, pavarësisht nga forma e jetës në të cilën ai banon dhe përvojat në të. Një jetë e caktuar — qoftë si milingonë apo njeri, bimë apo delfin, shimpanze apo mace— është përvoja e një Sovrani në një realitet tredimensional të bazuar në specie. Sovrani i përjeton këto



jetë të ndryshme brënda një specie specifike (trup-ego<sup>5</sup>), një program specifik shoqëror të asaj specie dhe gjatë një kohe dhe vëndi specifik.

17 Sovrani është prizmi, Integrali është drita, jetët janë ngjyrat, dhe nivelet ose dimensionet në të cilat jetët luhen, janë skena. Sovrani është agnostik përse i përket programit social-trup-ego. Ato janë të gjitha me vlerë. Secila kontribuon në zgjerimin dhe thellimin e të kuptuarit të Integralit, duke e udhëhequr sintezën e tij drejt vetëdijes Sovrane Integrale.

18 Kështu ajo është, me pëndën e shpresës që ne fillimisht mësojmë të fluturojmë. Në të gjitha transformimet e mëdha, personale, ekziston një pikë fillestare— një kohë dhe vënd ku ujërat e rrjedhës flluskojnë në sipërfaqe. Ajo fillon me një rrjedhë uji që kthehet në një rrymë që kthehet në një përrua që kthehet në një lumë që kthehet në një lumë më të madh që derdhet në një oqean. Kjo është rruga e jetës nën lentin e kohës, dhe ndërsa Integrali Sovran nuk është i kohës, Sovrani dhe Integrali banojnë në dualitet, dhe për këtë arsye i nënshtrohen kohës.

19 Trup-ego është Sovrani i përkohshëm i realitetit njerëzor, ashtu si mëndja është Sovrani kohor në sferën mendore. Çdo nivel, një identitet i ri Sovran ekziston. Sovrani është një frakturë interdimensionale<sup>6</sup> i vetëdijes së individualizuar. Kjo do të thotë, ai lëviz përmes dimensioneve ose niveleve, dhe ndërsa këto shprehje të ndryshme të një Sovrani mund të duken të ngjashme në natyrë, në çdo nivel të ri të vetëdijes, një ndryshim del nga përvojat unike të ekzistencës së Sovranit brënda atij niveli dhe jete të caktuar.

20 Një nga aspektet më të dukshme të këtij përkufizimi është se Sovrani banon edhe brënda specieve të tjera; ai nuk kufizohet vetëm në llojin njerëzor. Kjo tregon se e gjithë jeta është sovrane. Një Sovran mund të jetë në programin social-trup-ego të një milingone, tune, skifteri, gjirafe, gorille, pilivese, yll deti, pemë molle, oktapodi, përveçse të banojë në një trup-ego njerëzor dhe të përshtatet me programin e tij shoqëror. Dhe kjo është vetëm toka.

21 Sovrani përfaqëson ndërvarësinë dhe ndërlidhjen me format e tjera të jetës dhe natyrën në përgjithësi. Ajo, si një vetëdije interdimensionale, është duke ndjekur evolucionin dhe zgjerimin në çdo dimension-realiteti të ekzistencës së saj, pavarësisht nëse Sovrani po përjeton realitetin e një mole apo një qenie njerëzore. Çdo specie ka realitetin e vet specifik-specie, e cila përfshin programin social për atë

---

<sup>5</sup> Kafshët, insektet dhe bimët kanë një Sovran që është egoja e trupit të tyre. Kjo është pjesë e natyrës fraktale të Sovranit.

<sup>6</sup> Përkufizuar në paragrafin 163...

specie dhe hapësirë-kohën. Trup-ego, në një realitet specific-specie, është faqja e specieve me Programin Social. Po, edhe një ton me pëndë të verdhë ose një lis i argjendtë ka një Program Social që ata janë të zhytur në brëndësi. Sovrani mbush, fuqizon, mëson, frymëzon dhe zgjerohet në trup-egon, duke ndërvepruar me realitetin e përbashkët të specieve të tij dhe duke ndjekur shënjat nga Programi i tij Social.

22 Ndoshta, të paktën për mua, kjo është cilësia më interesante e Sovranit: ai nuk është e fiksuar në kohë dhe hapësirë; është interdimensional. Shpirti, vetja më e lartë, shpirti i brëndshëm, atmani, vetja e përjetshme, bijtë dhe bijat e Zotit, të gjithë ishin të fiksuar në kohë dhe hapësirë, domethënë, ata ishin të lidhur me një njeri specifik deri në vdekje. Ishte shndërrimi-egoik i yni shpirtëror që vazhdoi pas vdekjes si një qenie shpirtërore, zakonisht, në një vënd më të mirë.

23 Megjithatë, Sovrani nuk është i fiksuar me një qenie njerëzore të caktuar në një kohë dhe vënd të caktuar. Sovrani i vërtetë, jo trup-ego, banon në hapësirë-kohë, jo thjesht një trup-ego specifik. Ai nuk ekziston as në një jetë të vetme, as në një varg jetësh, duke kulmuar në lumturi, nirvanë, parajsë ose duke u bërë një mësues engjëllor. Sovrani, i veshur me ego të shumta trupore në realitete të shumëfishta, mëson urtësinë e një vëndi dhe kohe në mënyrë që të shprehë dhe vlerësojë vetëdijen Integrale Sovrane.

24 Sovrani qëndron me një trup-ego të caktuar për gjithë jetën, dhe më pas, disi si një derë rrotulluese, kalon në një program të ri social-trup-ego. Për shumicën, ky tranzicion pas vdekjes duket si një inerci e jetës së tyre njerëzore që sapo ka përfunduar. Ata mbeten kryesisht të njëjtë për sa i përket sistemit të tyre të besimit të mësuar në jetën e tyre njerëzore të sapo përfunduar. Ky sistem besimi fuqizon përvojën e tyre, sepse sistemi i besimit krijon qëllimin dhe ky synim nuk përfundon kur "kordoni pritët".

25 Për shëmbull, nëse unë jam një besimtar i devotshëm i Krishterimit, qëllimi im është të shkoj në parajsë; të jem në anën e djathtë të Jezusit; dhe të pasqyroj vlerat e Krishterimit në mënyrën më të mirë të aftësive të mia njerëzore. Unë jam pa dyshim duke e thjeshtësuar këtë grup synimesh, por për hir të shkurtësisë, sistemi i besimit i hedh synimet për individin si një pjesë të rëndësishme të Programit të tyre Social. Dhe pas vdekjes, Sovrani (versioni trup-ego) konsolidon të mësuarit e tyre dhe më pas zgjedh një program të ri social-trup-ego nga një matriks pamundësisht i shumëllojshëm realitetesh.

26 Kjo i jep vlerë të brëndshme gjithë jetës, sepse e gjithë jeta pret një Sovran. Kjo është, pjesërisht, arsyeja pse Integrali Sovran është gjithëpërfshirës i të gjitha gjërave.

Ajo mbulon të gjitha gjërat. Ai banon në të gjitha gjërat. Ai është të gjitha gjërat. Ai i përgjigjet thirrjes se përse kultura njerëzore duhet të mishërojë këtë premisë themelore të barazisë, dhe pse Programi ynë kolektiv Social, me kalimin e kohës, do ta përfshijë këtë perspektivë. Barazia, në këtë përkufizim, është tërësia. Ajo nuk është barazia e "ne jemi të njëjtë". Sovrani i vërtetë është identiteti thelbësor i gjithë jetës në çfarëdolloj forme që ajo merr, dhe në çfarëdolloj hapësirë-kohe që ajo e shpreh veten.

27 Në planetin Tokë, rreth 110 miliardë qenie njerëzore kanë lindur që kur qëniet njerëzore kanë ardhur në ekzistencë. Tani, merr parasysh Natyrën. Sa bimë kanë jetuar në tokë? Sa insekte? Sa peshq? Sa gjitarë? E kupton pikën time, jeta në tokë, si pjesë e asaj që ne e quajmë Natyrë, është pothuajse e pafundme në numër. Vetëdija Sovrane është formuar përmes formave të jetës njerëzore dhe Natyrës, nëse ajo nuk do të ishte, si mund të ekzistonte Integrali?

28 Sovrani është studenti i dualitetit. Ai është po aq shumë njeriu i hutuar sa edhe shpirti i ndriçuar. Për çfarë qëllimi Sovrani udhëton në një formë jete? Për të mësuar? Për të eksperiencuar? Për të kuptuar? Për të mishëruar perspektivën integrale? Sovrani është gjithmonë në gjëndjen e zgjerimit drejt Integralit, edhe kur trup-ego duket i prirur nga tribalizmi dhe kompeticioni.

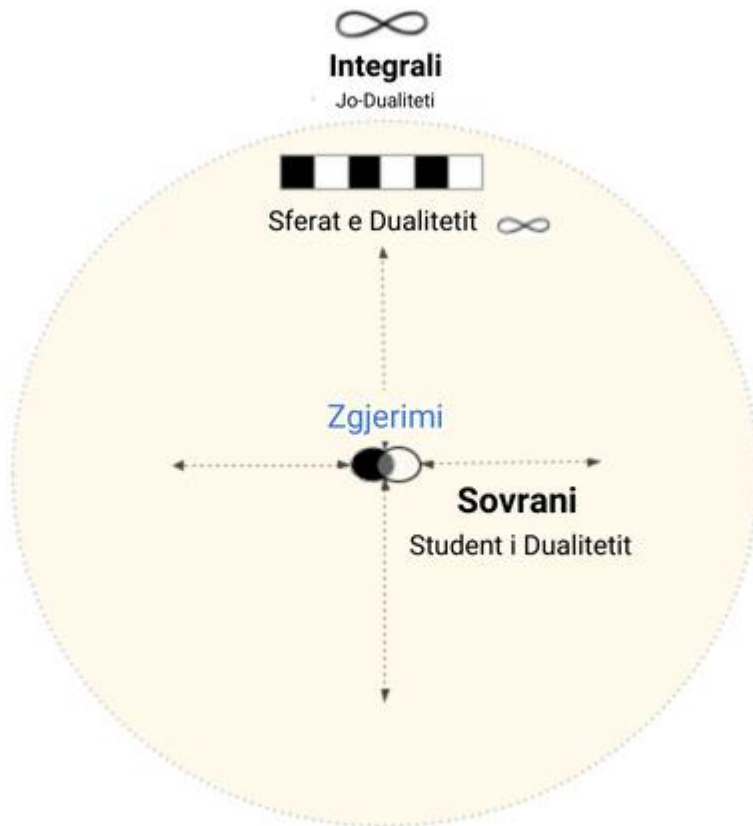


FIG. 4

29 Një element kritik në përkufizimin e Sovranit është niveli i inteligjencës që ne vendosim mbi Sovranin e pafrakturuar—identitetin e mbledhur. Shpirti u krijua në imazhin e njerëzve. Kjo do të thotë, se shpirti është në thelb një version i mirë i nesh që ndodh të jetojë përjetësisht, dhe thjesht ndodh të ndajë pushtimin me trup-egon tonë në planetin tokë. Nëse shpirti është krijimi i njerëzimit, është e arsyeshme të supozohet se inteligjenca e tij kufizohet nga inteligjenca njerëzore. Ndërsa nuk ka asnjë test IQ për shpirtin, në përgjithësi, ata që besojnë në shpirt, do të thoshin se ai është shumë i zgjuar. Sigurisht më i zgjuar se një qenie njerëzore, por sa akoma më i zgjuar? Sa akoma më shumë i vetëdijshëm?

30 Sovrani, si student i dualitetit, marginalizohet nga programi social-trup-ego. Kjo shprehet në pronësinë tribalistike të koncepteve si ndriçimi shpirtëror ose e vërteta ose vlera shoqërore ose rruga më e mirë për në parajsë. Sovrani është holluar në atë masë sa është bërë një shpirt njerëzor i lidhur me një trup, një specie, në një kohë, me një qëllim: të jetojë në lumturinë e përjetshme. Inteligjenca e Sovranit është e një rendi tjetër. Inteligjenca e saj është shprehja e jodualitetit brënda botëve të dualitetit. Është

inteligjenca e bashkimit të Sovranit me Integralin me qëllim të gjenerimit të bukurisë, urtësisë dhe dashurisë.

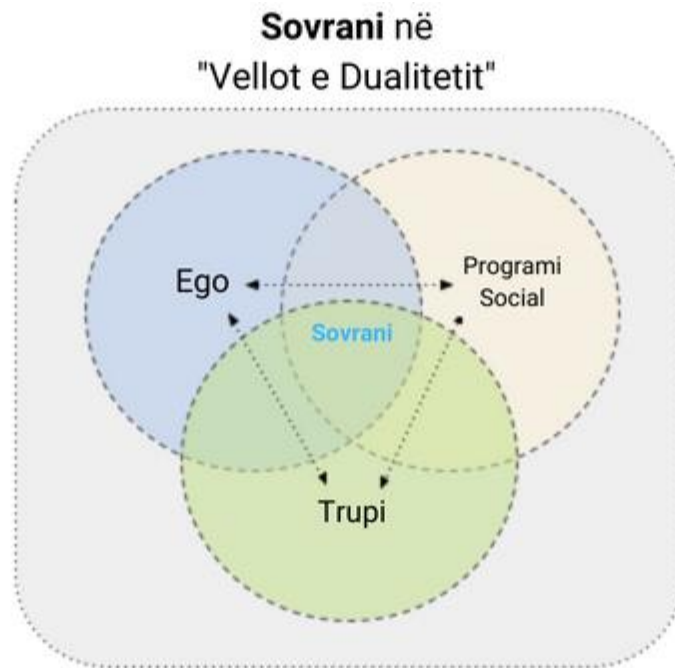


FIG. 5

31 Atje mund të ketë disa prej jush, të cilët, duke parë përreth kulturës njerëzore, pyesin veten se si do të ishte e mundur që një entitet interdimensional me inteligjencën e një Sovrani, siç përcaktohet në këtë seksion, të jetë kaq i korruptuar, kaq i shtrembëruar dhe në dukje i pafuqishëm. Pse një qenie e tillë inteligjente do të lejonte zvogëlimin e saj? Përgjigja e thjeshtë është se "vellot e dualitetit" mundësojnë ndarjen nga korja, Sovrani jodualist. Kjo është pikërisht ajo që Sovrani dëshiron -- liri nga jodualizmi në mënyrë që të eksplorojë dualitetin pa kujtimin e natyrës së tij Integrale. Ai më pas, si pasojë, mund të përjetojë spektrin e plotë të dashurisë-urrejtjes, të mirës-të keqes, fitores-humbjes, eprorit-inferiorit dhe një mijë variacioneve të dualitetit.

32 Matriksi fraktal i Sovranit (d.m.th., Nivelet dhe Jetët nëpër specie dhe hapësirë-kohë) është gjurma përcaktuese e Sovranit. Ne mund të imagjinojmë vetëm inteligjencën e një entiteti të tillë, veçanërisht pasi ai e përqendron qëllimin e tij në vetëdijen Integrale. Sovrani nuk është fenomen. Është vetëdija, përjetuesi. Fenomeni është Integrali. Fenomeni i vizioneve kozmike apo edhe Déjà vu-ja e rastësishme apo

halucinacionet e shkaktuara nga droga nuk janë domosdoshmërisht përvoja të dëshirueshme dhe sigurisht jo të kërkueshme. Ato tërheqin përsëritjen, sepse rezonojnë me trup-egon dhe mbartin më pak abstraksion sesa vetë vetëdija. Egoja trupore mund të bëhet disi e varur nga përvoja fenomenaliste. Duke e kërkuar atë si një mjet për të kënaqur kërkimin e magjepsjes së egos ose për të krijuar një ndjenjë prove për mëndjen.

33 Sovrani e percepton jetën si një zgjerim të identitetit që thëllon kuptimin fillimisht përmes kureshtjes së fenomenit, megjithatë, ky kuriozitet ua lë vëndin modeleve mendore të vetëdijes së pastër. Zgjerimi i identitetit mund të ngjyroset aq hollë sa që mund të perceptohet si asnjë ndryshim, dhe përsëri, sepse kjo është një zhvendosje e brëndshme e vetëdijes, jo fenomenale, jo histori fenomenesh, por ndryshime delikate në vetëdije dhe perspektivën e dikujt që ushqejnë Integralen. Secili prej nesh, si Sovran, po ushqejmë vetëdijen integrale brënda nesh, por edhe jashtë nesh përmes Programit tonë personal Social.

34 Vetëdija është e vetmja gjë që ne gjithmonë jemi. Egoja e trupit tonë do të shpërbëhet në hiç, por Sovrani që është ne, është gjithmonë ekzistues, gjithmonë duke përjetuar. Ajo është prezenca jonë në këtë botë që vazhdon. Ajo është flaka e përjetshme e kuriozitetit që ne secili jemi pjesë e. Ajo është po aq shumë origjina jonë, sa edhe destinimi ynë.

35 Megjithatë, vëmëndja që ajo tërheq nga trup-ego, në shumicën prej nesh, është e vogël në rastin më të mirë kur krahasohet me kohën dhe vëmëndjen që ne i kushtojmë trup-egos tonë. Tërheqja e Sovranit ndaj trup-egos mund të ndihet dhe imagjinohet vetëm nga trup-ego. Kjo është arsyeja pse praktikimi i virtyteve<sup>7</sup> të zemrës është i rëndësishëm, sepse nëpërmjet tyre, ne mund të hyjmë në Mëndjen Bujare dhe të përdorim aftësinë imagjinative në të, duke na lejuar të imagjinojmë hollësitë delikate të vetëdijes Sovrane dhe duke e ftuar atë në trup-egon tonë si të barabartë.

---

<sup>7</sup> Virtytet e zemrës, siç paraqiten në materialet e WingMakers, përbëhen nga gjashtë sjellje kryesore: vlerësimi, dhëmbshuria, falja, përlësia, mirëkuptimi dhe guximi. Kur ato shprehen, këto sjellje i jepen Sovranit, jo trup-egos. Shprehja e virtyteve të zemrës është si për veten ashtu edhe për çdo formë jete që ndan hapësirën tonë (momentin e pafund).

# Rreshtimi

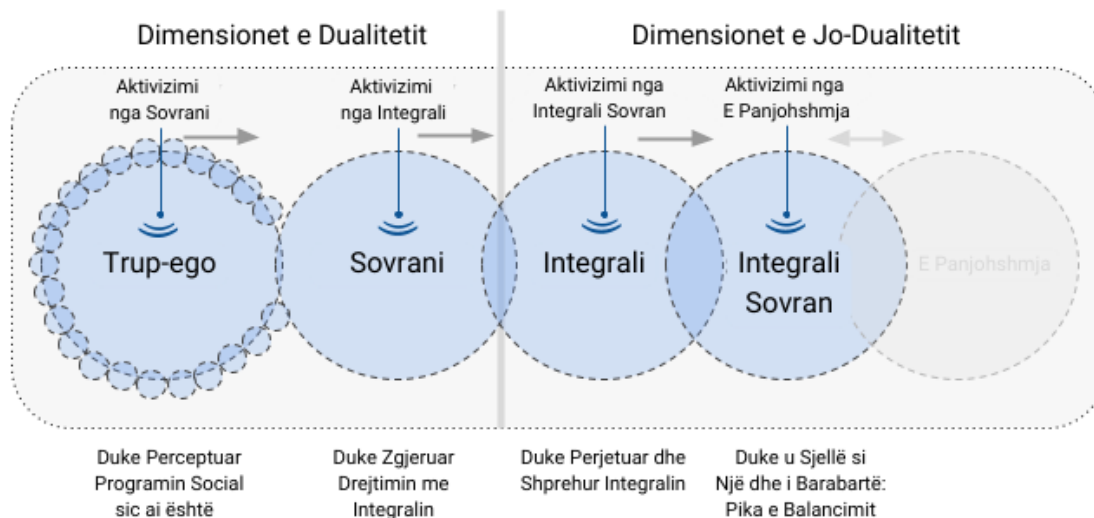


FIG. 6

36 Diagrami i mësipërm përfaqëson procesin e shpalosjes pasi ai i përket sferave dualiste dhe përvojës së Sovranit —përmes trup-egos—jetëve, niveleve dhe specieve të panumërta. Sovrani është pika e aktivizimit të trup-egos në çdo jetë specifike, megjithatë, trup-ego ka vullnet të lirë për të refuzuar ftesat e tij për zgjerim dhe testim-reality. Sovrani është rryma aktivizuese që ndez interesin e trup-egos në këndvështrimin Sovran dhe nga vështrimet në të, trupi-ego mund të riinterpretojë më pas Programin Social personal të tij dhe kolektiv. Në mënyrë të ngjashme, Integrali është ai që aktivizon Sovranin të zgjerohet në një përafrim me energjinë dhe kulturën e tij. Është Integrali Sovran ai që aktivizon Integralin për të përforcuar tërheqjen e tij ndaj Sovranit, në fakt, për ta inkurajuar atë të ndërtojë një kulturë të Integralit Sovran brenda specieve, një Sovran në një kohë, duke ditur se këto harta dhe modele, në çfarëdo lloji rezolucioni që ato shfaqen— tërheqin Sovranin e aktivizuar.

37 Duhet të ketë një ekuilibër relativ midis Sovranit dhe Integralit, përndryshe mund të ketë Sovranë që janë gati, por Integrali është shumë i pazhvilluar në kulturën që Sovranët duhet të presin, duke u lidhur me besimet familjare ose duke vonuar zgjerimin e sistemit të besimit të tyre. Në mënyrë të ngjashme, Integrali mund të jetë shumë magnetik, megjithatë, ka shumë pak Sovranë që janë të aktivizuar dhe të gatshëm të përjetojnë dhe shprehin Integralin. Atyre u mungon gatishmëria sepse janë indiferentë ndaj tërheqjes së Integralit, në atë ata dëshirojnë të jetojnë ekskluzivisht në trup-ego.

38 Ky ekuilibër është themelor për aktivizimin e procesit të shpalesjes, i cili më pas nxit pikën fillestare që vetëdija Integrale Sovrane të shfaqet në sferat e dualitetit. Ne fillojmë të imagjinojmë Qënien Imagjinare, prania e së cilës në jetën tonë shfaqet përmes Sovranit tonë dhe që mund të përjetohet dhe shprehet përmes trup-egos dhe Programit tonë Social.

39 Trup-ego, pasi aktivizohet nga Sovrani—veçanërisht pasi teknologjia përshpejton dhe kompreson kohën—ka nevojë për durim; tolerancë ndaj sfidës; rimbushje ndaj angazhimit; dhe kohë për të medituar; këto cilësi mbështesin këmbënguljen tonë për të thelluar dhe zgjeruar të kuptuarit tonë të vetëdijes Sovrane Integrale. Këto janë, pa dyshim, ide shumë abstrakte, dhe është e lehtë të ndjesh se ato janë të parëndësishme për botën tonë. Megjithatë, fijet e të kuptuarit që unë po përpiqem të ndërtoj në këtë punim janë thelbësore. Ato duken abstrakte, por ato po drejtojnë drejt esencës së ekzistencës.

Tani ne do të shqyrtojmë Integralin dhe qëllimin e tij.



Hosti i Zanafillës, duke tërhequr vellon



## Seksioni 2

### Integrali: Një Model i Përgjithshëm

Ky seksion do të fokusohet në Integralin, më pas, në seksionin vijues ne do të përqendrohemi në përkufizimin e shfaqur të vetëdijes Integrale Sovrane.

40 Siç u përmend në seksionin 1, vetëdija është një sintezë e dy identiteteve krejtësisht antitetike (Sovrane dhe Integrale). Ndërsa ne tani, të paktën teorikisht, kuptojmë strukturën e përgjithshme të Sovranit, është koha të kthejmë vëmendjen tonë tek Integrali. Nëse një Sovran do të ishte një molë, atëherë Integrali do të ishte një flakë. Integrali është tërheqësi kryesor që frymëzon dëshirën e Sovranit për të përjetuar dhe shprehur vetëdijen Integrale Sovrane. Ai është katalizatori themelor i një transformimi të bazuar në kohë, duke tërhequr veçantinë individuale, të pafundme në sintezën e unitetit dhe individualitetit.<sup>8</sup>

41 Përpara se të futemi në një përkufizim, le të rishikojmë zgjedhjen e fjalëve të fjalorit:

#### Fjalori Merriam-Webster

##### Integral:

- 1: a) shumë e rëndësishme dhe e nevojshme
- b) **esencial për plotësinë**
- c) e formuar si një njësi me një tjetër pjesë
- d) e përbërë nga pjesë përbërëse
- e) nuk mungon asgjë esenciale

42 Integrali, në këtë përkufizim, përputhet më ngushtë me pikën 1b: esencial për plotësinë. Megjithatë, për të kuptuar Integralin, një duhet të kuptojë Programin Social, sepse Programi Social është Integrali në sferat e dualitetit, në të njëjtën mënyrë sic trup-ego<sup>9</sup> është Sovrani në dualitet. Duke qënë njerëzor, ne të gjithë jemi më ekspertë në Programin Social sesa në integralin thelbësor, me dimensione më të larta.

---

<sup>8</sup> Në filozofinë e WingMakers, ky transformim dhe rruga në të, u quajt: Unë jam Ne jemi.

<sup>9</sup> Një kujtesë miqësore, trup-ego nuk është ekskluzivisht një ekzistencë tredimensionale ose njerëzore.

43 Programi Social është subjektiv. Kjo do të thotë, çdo individ përjeton Programin e tij Social bazuar në kuptimin unik të Sovranit të tij për veten dhe Integralin. Programi Social për qëniet njerëzore është formuar nga shkaqe institucionale dhe natyrore.

Elementet institucionale të Integralit janë:

- Arsimi
- Qeveria
- Feja
- Kultura

Elementet natyrore të Integralit (të lidhura me trupin) janë:

- ADN
- Kujtesa kolektive
- Inteligjenca instinktive
- Natyra

Elementet natyrore të Integralit (të lidhura me egon) janë:

- Familja
- Miqtë, mentorët dhe grupet sociale

44 Kolektivisht, këta elementë ndikojnë në Programin Social individual të një specie të caktuar të distiluar deri te një Sovran. Për shëmbull, ndërsa Programi Social i një miu nuk zotëron elementë institucionalë, ai megjithatë është i pasur me elementë natyrorë, siç është kategorizuar më sipër. Diagrami tjetër më poshtë paraqet pikat e ndryshme qendrore të Programit Social në varësi të kompleksitetit të specieve.

## Programi Social

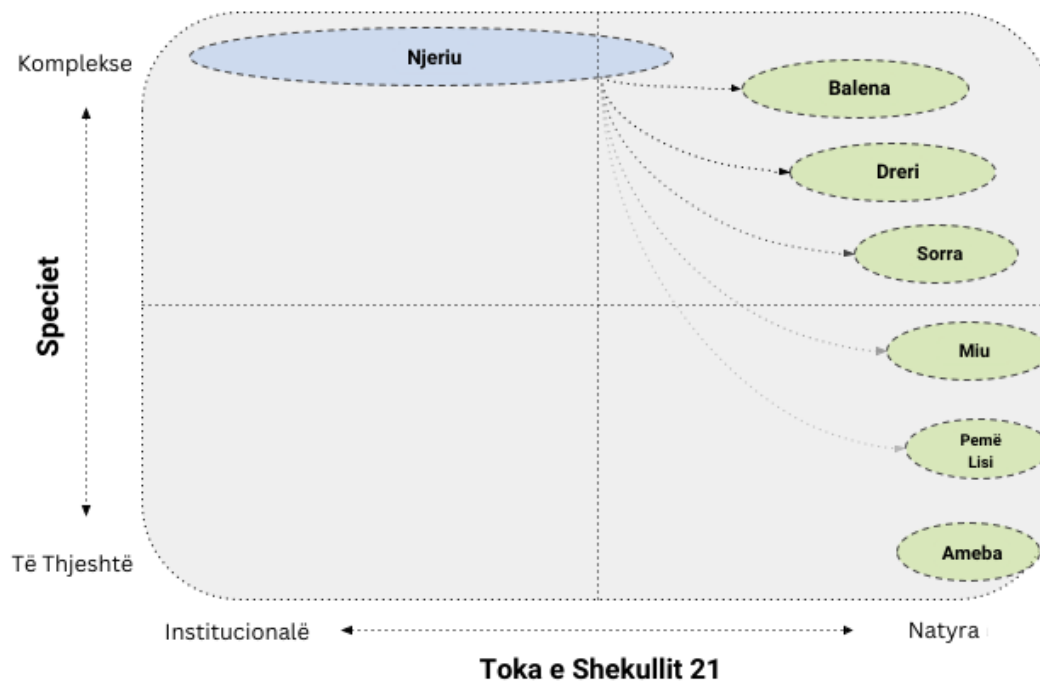


FIG. 7

45 Programi Social njerëzor është i vetmi që është i institucionalizuar, dhe në masën që speciet më pak komplekse kanë një element institucional në Programin e tyre Social, ai rrjedh nga njerëzit. Me fjalë të tjera, elementet institucionale njerëzore ndikojnë dhe bëhen element ekskluziv “institucional” për speciet e tjera në tokë.

46 Çdo specie ka Programin e vet Social që informon trup-egon e tij (d.m.th., Sovranin dualist), dhe siç është rasti me qëniet njerëzore, Programi Social është unik për çdo shprehje individuale të një specie. Gama unike e kësaj lidhet me kompleksitetin e specieve, me fjalë të tjera, sa më i lartë të jetë kompleksiteti i trup-egos, aq më shumë variacione në Programin Social.

47 Nëse shikohet në vazhdimësi të kohës, Programi Social evoluon, në disa raste, radikalisht. Për shembull, Programi Social njerëzor, në rrjedhën e dyqind viteve, ka evoluar nga kali dhe telegrafi; në udhëtimet në hapësirë dhe telefonat celularë të lidhur me internetin. Kjo rritje teknologjike, siç mund ta imagjinojmë, ka luajtur një rol të rëndësishëm në evolucionin e Programit Social, jo vetëm për njerëzit, por pothuajse për çdo specie tjetër në tokë. Feja dhe qeveria, megjithatë, kanë evoluar me një ritëm relativisht më të ngadaltë, ndërsa kultura është diku në mes.

48 Ajo është e rëndësishme të kuptohet, dhe ajo është arsyeja që unë edhe një here e ritheksoj, se Programi Social, në sferën e dualitetit, është manifestimi i drejtpërdrejtë i Integralit. Prandaj, realiteti njerëzor nuk është një iluzion apo simulim, ai është thjesht një hollim i vetëdijes Integrale i mundësuar nga funksionimi i duhur i dualitetit. Qëniet njerëzore në përgjithësi nuk janë deluzivë. Është ndërlidhja unike e programit social-trup-ego që duket deluzive, por Sovrani dhe Integrali janë vërtet në kontroll të dimensioneve dualiste të vetëdijes. Ata janë ko-arkitektë të lojës së jetës, fusha e lojës së të cilave, në rastin tonë, është e përqëndruar në realitetin tredimensional të tokës, në shekullin e njëzet e një.

49 Ky është një dallim i rëndësishëm ndërmjet vetëdijes Integrale Sovrane dhe këndvështrimeve fetare, shpirtërore dhe metafizike. Sovranët zgjerohen në drejtimin e vetëm të mundshëm: drejt Integralit. Ata e përjetojnë jetën nga këndvështrime të panumërta të ndryshme, por gjithmonë—dhe ky është në të vërtetë i vetmi iluzion që vlen të përmendet—një jetë në një kohë, e cila lejon Sovranin e mishëruar të fokusohet në një treshe të programit social-trup-ego.

50 Programi Social është forca kontrolluese e një universi të vullnetit të lirë që parandalon që speciet të kalojnë në kaos dhe çekuilibër të pakthyeshem. Pas forcave institucionale dhe natyrore që përbëjnë “trupin” e Programit Social, vetëdija integrale po e tërheq pa dështuar vetëdijen e nivelit planetar përmes çdo Sovrani në të gjitha nivelet e vetëdijes. Trupi individual është biologji. Egoja individuale është identiteti social dhe vëndndodhja e përvojës empirike. Këta persona jetojnë si në Programin Sovran ashtu edhe në atë Social. Ne adoptojmë modelet mendore të Programit Social dhe ato na adoptojnë ne.

51 Siç u tha më herët, Programi Social evoluon në sferat e dualitetit. Sferat dualiste zotërojnë të njohurën dhe të panjohurën. Brënda sferave jodualiste ekziston e Panjohura.<sup>10</sup> Është e mundur që Programi Social të jetë i rëndësishëm vetëm për sferat dualiste, por bota jodualiste është, siç u tha më sipër, e Panjohur, dhe për këtë arsye është e mundur që Programi Social të shtrihet në të gjitha dimensionet e ekzistencës.

52 Kjo mungesë përfundimtare—e një destinacioni të caktuar—është thjesht një rrjedhje e ekzistencës së Sovranit dhe Integralit në dualitet. Por këto pasiguri, kryesisht për shkak të pafundësisë së Sovranit dhe Integralit, sado të çuditshme dhe të pashpjegueshme që mund të ndihen tani, janë të natyrshme në sferat dualiste. Në

---

<sup>10</sup> Përkufizuar në paragrafin 184...

fund të fundit, ne jemi studentë të dualitetit, por si Integralë Sovranë, ne kemi lindur në sferat jo-dualiste, të cilat për trup-egon tonë e bëjnë secilin prej nesh, në koren tonë, të Panjohur për jetët tona në dualitet. Këto realitete, kuptohet, janë shqetësuese për disa, nëse jo të gjithë ne.

53 Unë do të mbetem i vërtetë, se nëse ti nuk i ndjen këto aspekte të Integralit Sovran si shqetësuese, ndoshta ti nuk po e kupton plotësinë e modelit konceptual që po propozohet. Programi Social ka qenë shumë i qartë për mijëra vjet (e cila kushtëzon ADN-në dhe tendencat stërgjyshore), se qëniet njerëzore janë forma kulmore e jetës në tokë, sistemin tonë diellor dhe ndoshta universin e njohur. Qëniet njerëzore jetojnë një jetë ose jetë të shumta me radhë, e cila përfundon ose në mosekzistencë, purgator, parajsë ose ferr, pa karma ose lumturi të përjetshme. Qëniet njerëzore u mbyllën në një garë për të mbijetuar dhe për të lulëzuar. Këto ishin zgjedhjet. Nuk kishte zgjidhje të quajtur Integrali Sovran.

54 Atje është një Integral i Sovranit (jetëve/niveleve/specieve të ndryshme të përjetuara në dualitet) dhe më pas ekziston një Integral kolektiv i të gjithë Sovranëve. Këto Integrale nuk janë kurrë të plota, siç është natyra e frakturave, kështu që në këtë kuptim, ato nuk janë koncepte standarde që janë të fiksuara në përkufizim-konkret. Ne jemi të gjithë anëtarë të Rrjetit Sovran Integral.<sup>11</sup> Dhe kur unë përdor termin "ne", është përkufizimi më gjithëpërfshirës që një mund të imagjinojë.

55 Ky koncept ndez një sërë sjelljesh të reja, por ndoshta sjellja e tij më e dukshme është thellimi i lidhjes farefisnore me gjithë jetën. Kuadri i Integralit Sovran përfshin çdo gjë—politikë, para, pushtet, përkatësi etnike, padrejtësi, konkurrencë fetare, etj. Ai thith dallimet dhe i unifikon ato në të njëjtin moment realizimi. Kjo është fuqia e saj në botët e dualitetit.

56 Komenti im i fundit për Integralin lidhet me dashurinë (përfundimisht, gjithçka është). Të gjithë e njohin Integralin. Kjo është përsosmëria e madhe e Integralit: Ne e njohim atë si realitetin tonë unik, njerëzor, sepse kjo është ajo që Integrali është për çdo Sovran. Është realiteti i Sovranit në çdo dimension të vetëdijes, dhe ndërsa përvoja e tyre njerëzore është e ngjashme me atë të fqinjëve të tyre, ata, si Sovran, janë krejtësisht unik në shprehjen dhe përvojën e Integralit.

57 Dashuria është përfshirje dhe zgjerim. Dashuria është shfaqja e dashamirësisë ndaj të gjitha shprehjeve të Sovranit. Dashuria është inteligjencë. Dashuria është bashkim. Dashuria është tërheqja që e tërheq Sovranin drejt Integralit. Ajo nuk mund

---

<sup>11</sup> Përkufizuar në paragrafin 191...

të jetë në asnjë mënyrë tjetër, sepse është përmes zemrës që trup-ego mund të prekë Mëndjen Bujare të Sovranit jodualist. Mëndja Bujare është vëndi ku jeton aftësia që na mundëson ne të imagjinojmë integralin Sovran dhe si ai do të jetonte në një ekzistencë njerëzore.

58 Integrali është ndoshta më i afërt me termin *Shpirt*. Megjithatë, Shpirti, siç ai përdoret zakonisht në fe, është një prani e kudondodhur misterioze që është forca votuese e Zotit; "sytë dhe veshët" e Më të Lartit; ajo forcë e heshtur, e padukshme që përshkon gjithë jetën (ose të paktën jetën njerëzore). Integrali, në të kundërt, nuk është vërtet misterioz, por përkundrazi i keqkuptuar. Në fund të fundit, është secili prej realiteteve tona absolutisht unike që vetëm ne e dimë dhe mund ta dimë, kështu që si mund të jetë ajo misterioze?

59 Prejardhja dhe krijimi i Integralit janë të panjohura për homologët tanë njerëzorë. Ne jemi mësuar se një inteligjencë e gjallë na lidh ne si Sovranë dhe se ata Sovranë manifestohen në çdo formë jete. Ne asnjëherë nuk na është mësuar se në realitetin e dikujt, në këtë moment, Integrali është pikërisht përpara syve, veshëve, duarve, gojës, hundës, ndjenjave, intuitës dhe imagjinatës. Ai është i pranishëm në çdo cep dhe të çarë që është realiteti ynë unik.

60 Ne nuk e kuptojmë këtë, por ajo nuk është misterioze. Ajo nuk është e fshehur; është e kundërta e të fshehtës. Ne, qëniet njerëzore, që nga fillimi ynë në këtë planet, nuk e kemi kuptuar. Ndoshta në një kohë të lashtë, njerëzit në tërësi kanë qënë më të lidhur me disa nga këto koncepte, por duke lexuar historinë tonë, letrat fetare dhe filozofike, unë nuk e kam zbuluar një kohë të tillë. Konceptet e Integralit Sovran, në çfarëdo mase që ai njihej, mbaheshin gjithmonë në xhepat e vegjël të njerëzimit, ku ai mund të mësohej pa ftuar persekutimin nga Shteti apo mjediset fetare.

61 Të gjitha zgjedhjet tona, në një jetë, arrijnë kulmin në një pikë në kohë që ne e quajmë momenti i *realitetit*. Është vëndi dhe koha ku Integrali jeton më gjallërisht. Aty ku energjia e tij është jetike, puls i tij ndihet, qëllimi i tij në jetën tonë kuptohet më mirë. Jeta jonë, në këtë moment, mund të jetë një dritare pluhuri në vetëdijen Sovrane Integrale, por ajo mund të lahet dhe të bëhet e qartë ose të paktën më e qartë.

62 Ky dokument është një mënyrë për të parë më qartë Integralin dhe për të vlerësuar praninë e tij, por kërkon një gjë: Ne duhet të jemi të gatshëm të përqëndrohemi. Unë e di për shumë prej nesh se ajo është një gjë e vështirë për t'u bërë në shekullin e njëzet e një. Megjithatë, nëse ne duam të kuptojmë perspektivën e Integralit Sovran deri në pikën ku ai është në hapin tonë, në sytë tanë, në fjalët tona, në prekjen tonë, në tonin

tonë, në mendimet tona; kjo do të kërkojë fokus, pasi kjo nuk është një urë e thjeshtë apo e shkurtër për t'u kaluar.

63 Unë e kuptoj se shumë njerëz besojnë se e vërteta duhet të jetë e thjeshtë. Disi, i gjithë kompleksiteti i pafund i multiverseve mund të reduktohet në të vërtetën e thjeshtë. Unë nuk pajtohem me këtë perspektivë. Unë as nuk besoj se arritja e së vërtetës duhet të kërkojë njëzet vjet në një manastir. Vëndi i përqëndrimit për të cilin unë flas është një vënd ku ne mund të lexojmë, të kontemplojmë, të vizatojmë, të shkruajmë ose çfarëdo që ne duhet të bëjmë në mënyrë që ne t'i kuptojmë këto koncepte dhe t'i mbajmë ato brënda vetes për një kohë. Kjo na lejon ne t'i përjetojmë ato; për të parë nëse ato zgjerojnë ndjenjën tonë për atë që është e vërtetë apo mundësisht e vërtetë.

64 Integrali është esencial. Dikush mund të thotë se është më esencialja. Ajo mundëson një përvojë fraktale për një dhe të gjithë. Ai është mësuesi subjektiv dhe i përgjegjshëm, që na tërheq ne pagabueshmërisht drejt vetvetes. Kjo ndodh për periudha të gjata kohore, duke kërkuar kaq shumë jetë sa të bëhet e pamundur të numërohen. Ajo nuk është e dëshiruar nga asnjë Sovran, thellë në vetvete, që ata të hedhin raketa drejt vetëdijes Sovrane Integrale. Nuk është një garë. Ky është një proces gradual, i qëllimshëm, i shpalosur që luhet në një hapësirë-kohë madhështore. Ajo është brënda këtij procesi që ne, si Sovran, formulojmë, krijojmë, shprehim, evoluojmë, imagjinojmë dhe transmetojmë dashurinë.

65 Atje ka shumë forma dashurie. Është, siç secili prej nesh mund të imagjinojë, një term që është fraktal në të njëjtën mënyrë si termat: Sovran dhe Integral. Ajo është hapësira që mbivendos Sovranin, Integralin (shprehjet e dualitetit) dhe Integralin Sovran (jo-dualitetin). Kjo hapësirë e mbivendosjes, Mandorla e Fuqizimit,<sup>12</sup> është dashuria në formën e saj më të pastër, të njohur. Karakteristika e saj kryesore është të integrojë pjesët e vetvetes që ndahen përmes dualitetit, duke lejuar në të njëjtën kohë vullnetin e lirë. Kjo është dashuria dhe inteligjenca.

66 Dashuria njerëzore, ajo dashuri që ne e konsiderojmë të vërtetë- këtu, në tokë, të dobishme, tërheqëse, kuptimplotë, të gëzueshme, të gjitha ato cilësi që ne na duhen dhe vlerësojmë. Ajo është pjesë e Programit tonë Social. Është dashuria ajo që është socializuar, shumë më tepër se çdo koncept tjetër fraktal, dhe për këtë arsye, ajo shprehet, nëpërmjet trup-egos njerëzore, si një forcë që mposht, kushtëzon realitetin, sakrificat dhe adhurimet. Këto janë fytyrat e dashurisë njerëzore siç Programi Social

---

<sup>12</sup> Mandorla e Fuqizimit është një vetëdije e dashurisë që ka tre pjesë: Sovrani, Integrali dhe Integrali Sovran. Ajo është dashuria më e gjerë, më e lartë, më e thellë, e njohur nga një qenie njerëzore në fillim të shekullit të njëzet e një. Përvoja dhe shprehja e kësaj mandorle është qëllimi themelor i thurur në "ADN" e Sovranit.



kolektiv i prezanton atë. Unë e kuptoj që secili prej nesh mund të gjejë "fytyra" të tjera dashurie, por unë do t'i vendos ato si dytësore ndaj njëres prej katër fytyrave që unë kam përmendur. Megjithatë, unë e pranoj se ka shumë të tjera, dhe ne mund të debatojmë se cilat katër të vendosim në cepat e diagramit të mëposhtëm që më mirë përshkruan dashurinë njerëzore.

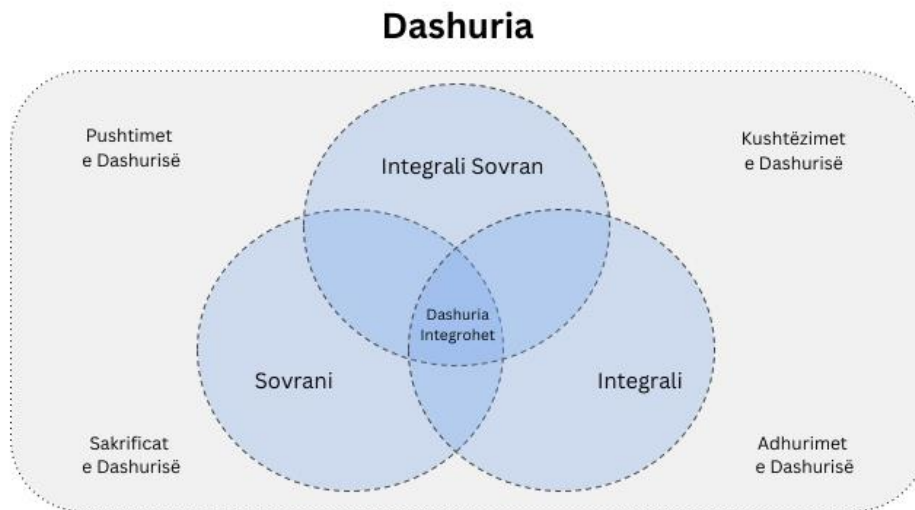


FIG. 8

67 Pika më e gjerë nuk është se si dashuria njerëzore përkufizohet, por më tepër se si arketipi ose esenca thelbësore e dashurisë jeton dhe funksionon. Mandorla e Fuqizimit, ku Sovrani, Integrali dhe Integrali Sovran mbivendosen, operon paksa si shirita elastikë që lejojnë zgjerimin në përvojë të re, megjithatë tërheqja në kore (mbivendosja) mbetet gjithmonë, dhe nuk ka rëndësi se sa larg zgjerimi ose zhytja është. Kjo tërheqje ndizet gjithmonë. Kjo dashuri është akti i dhënies së fuqisë në enët e zgjerimit të Integralit Sovran në dualitet! Është një substancë e egër, e lirë që nuk mund të kushtëzohet, kontrollohet apo zotërohet. Ai është i pastër në shprehjen e vullnetit për t'u integruar, por respekton të gjithë vullnetin e lirë të Sovranit.

68 Kjo dashuri është vetë esenca e Integralit Sovran. Ajo nuk ndjen refuzim. Ajo nuk e transmeton me vetëdije, nuk e zvogëlon apo edhe e ndalon transmetimin. Nuk është ndezur apo fikur. Ajo rrjedh jashtë nga një gjëndje e brëndshme e harmonisë pa asnjë pritshmëri. Nuk ka asnjë qëllim. Nuk mban vizion. Është pa një atom të vetëm të një plani. Megjithatë, ajo është forca më e fuqishme sepse ajo bashkon, në koherencë, të gjithë ekzistencën.

69 Sovrani, Sovrani i vërtetë thelbësor, *mund të bëjë çdo gjë që është në përputhje me Integralin*. Është bashkëkrijuesi i realitetit që ai përjeton. Vetja Humane (trup-ego) nuk po e krijon me vetëdije realitetin e vet; ai po e përjeton atë. Sovrani krijon pjesën e tij dhe Integrali krijon pjesën e tij. Këto realitete janë përzier së bashku nga Sovrani i mishëruar dualist, për të krijuar realitetin në një jetë; në një nivel; në një specie; dhe në një vënd dhe kohë. Realiteti brënda mbivendosjes së këtyre shënuesve të identitetit është një distilim i vetëdijes Integrale Sovrane brënda secilit prej nesh.

70 Si një student i dualitetit, Sovrani rrallëherë është i vetëdijshëm se ai ka një bashkëpunëtor: Integralin. Ka disa prej nesh që mbivendosin qëllimin dhe besimin në përzierjen misterioze të realiteteve Sovrane dhe Integrale, por këto synime pothuajse gjithmonë i shërbejnë trup-egos. Ato nuk janë shprehjet e Sovranit në realitetin njerëzor që kërkon përvojën dhe shprehjen integrale. Kështu, këto synime mund ta tribalizojnë trup-egon në magjepsje dhe elitizëm. Më shumë ndarje, jo më pak.

71 Sovrani (Unë po bëj dallimin midis Sovranit dhe Vetes sonë Njerëzore) e di që realiteti ynë është krijuar, po aq shumë sa ai është duke u përjetuar, dhe krijimi i tij është një vetëdije e bashkuar (Integrali Sovran), duke krijuar — kur mblidhet — një jorgan të pafund realitetesh që ne mund ta quajmë Integral. Shpirti i afërm që në fakt na fuqizon ne dhe ngjall shprehjen e dashurisë, sado e zbehtë qoftë, në të gjitha shprehjet e entitetit të saj.

72 Kjo nuk ka të bëjë me pranueshmërinë (energjinë femërore) apo veprimin e guximshëm, reflektiv (energjinë mashkullore). Bëhet fjalë për integrimin e qëllimshëm dhe inteligjent. Rezultati nuk është mposhtja e armiqve tanë, por përkundrazi, përjetimi i fuqizimit të dashurisë për të shëruar dhe për të shpërndarë dallimet ose animusin, errësirën ose dhimbjen emocionale. Dhe ajo është njësoj po aq shprehje e dashurisë integruese.

73 Momenti i realitetit është vertikal, horizontal dhe çfarëdolloj këndi tjetër që një rreze drite mund të udhëtojë. Është pika e konvergencës. Integrali Sovran jeton atje. Kjo formë dashurie është një inteligjencë integruese. Monedha jetike e të gjitha sferave. Ajo nuk është inteligjenca e mësuar e akademisë. Nuk është inteligjenca e përvojës. Kjo dashuri ose inteligjencë është e lindur, instinktive, aq afër nesh sa edhe lëkura jonë. Ne thjesht nuk e kuptojmë plotësisht se si ta përdorim atë, si ta zbatojmë atë në jetën tonë, apo si të lidhemi me të. Dhe kjo është ironia, sepse ajo është pikërisht përpara nesh si realiteti ynë.

74 Integrali Sovran është “ekrani” i jetës me të cilin ne të gjithë përballemi. Ne e shikojmë atë dhe ne mund të përjetojmë trup-egon të mbështjellë në lavjerrësin e

dualitetit ose ne mund të përjetojmë harmoninë e Integralit që kërcen në rrugën e tij dhe përmes jetës sonë, gjithmonë në moment. Gjithmonë në dispozicion për ne për të përjetuar dhe shprehur. Sovrani nuk ka për qëllim të prodhojë mrekulli ose fenomene të natyrës psikike ose magjike. Në vënd të kësaj, ai kërkon përvojë dhe shprehje nga një kuptim më i thellë i vetvetes dhe i Integralit. Kjo përvojë është ndjenja gjithnjë e më e thellë se Integrali Sovran brënda nesh është burimi i realitetit tonë unik. Është në fakt përmes kësaj vetëdijeje thelluese që "mrekullitë" arrijnë.

75 Inteligjenca është një gjë relative. Ne e lidhëm universin tonë jo ndryshe nga Liliputët që lidhën gjigantin, Gulliver. Ne e bëjmë këtë veçanërisht me multiversin, ne i japim atij inteligjencën tonë dhe duke e bërë këtë, ne kolektivisht heqim hijen mbi dritaren e Sovranit dhe mbyllim portën e Integralit. Megjithatë, ky akt—ky akt i përgjithshëm—është një faktor i madh në Lojën e Vecuarjes,<sup>13</sup> e njohur ndryshe si Loja e Jetës. Loja e Vecuarjes do të detajohet në një Seksion të mëvonshëm, tani për tani, është e rëndësishme vetëm të dihet se kjo "lojë" është e qëllimshme dhe e mundur përmes inteligjencës së dashurisë.

76 Inteligjenca që ne i caktojmë Multiversit është duke evoluar përmes lenteve të shkencës. Pasi një teori e re provohet nga shkenca si e vlefshme, ajo futet në korridoret e shenjta të akademisë dhe mësohet në sistemet tona arsimore. Ajo bëhet themeli i besimeve tona në mënyrën se si universi dhe multiversi ynë operon dhe funksionon. Shkenca mund vetëm të tresë aq shumë informacione në një kohë, kështu që kjo inteligjencë që ne i japim multiversit po evoluon ngadalë. Mbaj mend, ne kaluam nga një besim me në qëndër tokën, në një besim me në qëndër diellin, në një besim me në qëndër galaktikën, në një besim me në qëndër universin, në një teori multiversi, në pak më pak se 500 vjet.

77 Pika kryesore e gjithë kësaj është se multiversi është pafundësisht më inteligjent se sa ne e lejojmë atë të jetë, përsëri, sepse lentja e shkencës është dualiste në natyrë dhe thelbi i multiversit tonë është jodualist. Që do të thotë, e njohura nuk mund ta njohë të Panjohurën. Ne kemi lindur në një realitet ku ligjet fizike nguliten në ekzistencën e specieve tona, dhe për këtë arsye ne i nënshtrohemi evolucionit të ngadaltë të perceptimit të inteligjencës së pafund të multiversit dhe qëllimit të një Sovrani për t'u harmonizuar me Integralin.

78 Shkenca nuk do ta zbulojë Integralin Sovran. Ajo do të zbulojë ligje që e çojnë atë të arrijë në përfundime se Integrali Sovran është i mundur, por jo i deshifrueshëm, i dukshëm, i kapshëm ose në ndonjë tjetër aspekt, i aftë të bëhet i qartë nga standartet

---

<sup>13</sup> Përkufizuar në paragrafin 167...

dhe matjet e shkencës. Shkenca dhe empirizmi i pesë shqisave mund të shkojnë vetëm aq larg. Pikërisht për këtë ekziston Integrali, sepse përndryshe Sovrani, brënda trup-egos, do të krijonte një Program Social që nuk do të zgjerohej në eksplorimet e tij filozofike dhe shkencore.

79 Një nga konceptet më ezoterike në metafizikë është harmonia e të kundërtave. Për shëmbull, njohja dhe mosnjohja janë të kundërta, dhe megjithatë ato mund të vijnë në harmoni nga qëllimi i Sovranit. Synimi për të krijuar harmoni midis të kundërtave na ndihmon në të gjejmë pikën e ekuilibrit ku tensioni del jashtë sistemit dualist. Nëse kjo bëhet perspektiva e Sovranit dhe trup-egos, ajo mund të zbatohet për çdo koncept ose send që ndahet si një e kundërt.

80 Kjo është një metodë për të përjetuar Integralin: Për të praktikuar dhe mbajtur synime që harmonizojnë natyrën dualiste të realitetit që ne përjetojmë. Për të krijuar dhe përjetuar harmoni relative brënda një sistemi dualist si bashkëpunëtor me Integralin. Ajo asnjëherë nuk është perfekte, ne të gjithë kemi kohët tona të errëta, kur ekuilibri, të paktën për momentin, duket se ka lëvizur shumë në një mënyrë ose në tjetrën. Ajo është një nga elementët lidhës të gjëndjes njerëzore. Është gjithashtu një nga mënyrat që Sovrani inkurajohet të arrijë tek Integrali në mënyrë që të mishërojë Integralin Sovran në dualitet.

Nuk ka rëndësi se çfarë ti beson apo çfarë ti di,  
por çfarë je gati të të zbulohet



## Seksioni 3

### Integrali Sovran: Një Model i Përgjithshëm

81 Integrali Sovran është vetëdija jo-dualiste e informuar nga bashkimi i perspektivës Sovrane dhe Integrale në brëndësi të Niveleve dhe Jetëve së një programi të individualizuar social-trup-ego. Për sa i përket qënies njerëzore, Integrali Sovran është një fener aspirativ i ngulitur në Programin Social të Integralit dualist dhe Sovranit dualist që i lidh të tre entitetet në një, atë që ne e quajmë dashuri, por ajo është një dashuri e ndryshme. Integrali Sovran është vetëdija ku të kundërtat bashkohen në një harmoni të qëndrueshme, kështu që mbivendosja midis tre entiteteve fraktale-Sovrane, Integrale dhe Integrali Sovran—është vetëdija ko-singulare, shprehëse e dashurisë dhe inteligjencës.

82 Integrali Sovran është objekti transcendental që ka tërhequr besnikërisht psikikën tone për miliona vjet si specie dhe si individë. Përpjekjet e kërkimit njerëzor, për kuptimin dhe qëllimin, kanë rezultuar në botën tonë sot. Unë po sugjeroj në atë deklaratë se kërkimi i kuptimit dhe qëllimit është në të vërtetë kërkimi i Integralit Sovran. Dhe ky koncept, ky koncept i fuqishëm, i Qënies sonë Imagjinare, është keqkuptuar nga trup-ego sepse ka jetuar në një kafaz të pluhurosur fjalësh dhe simbolesh, të fshehura pas ritualeve dhe ceremonive. Kjo ka rezultuar në Programin tonë Social kolektiv— një realitet që rrjedh në formën e valës lart-poshtë të dualitetit — i ndarë në copëza socio-ekonomike, gjinore, etnike, politike, gjeografike dhe fetare të tribalizmit, mendësisë sociale dhe mendimit grupor; është gjithashtu e mbushur me dashuri, energji, marrëdhënie, pasione, kreativitet dhe mprehtësi.

83 Objekti i vërtetë transcendental nuk është në përputhje me ndarjen, tribalizmin apo të vërtetën institucionale, sepse esenca e tij është një vetëdije jo-dualiste që është bashkimi i të gjitha të kundërtave brënda ekzistencës së një Sovrani. Çfarëdo konstrukti të realitetit që ne zhytemi në —humanizëm, racionalizëm, ekzistencializëm, panpsikizëm, ateizëm, metavers, univers, multivers—objekti transcendental, vetëm për shkak të emrit të tij, është jashtë ose përtej. *E Panjohur* është marka e saj. Ajo është ekzistenca e pastër e dashurisë dhe inteligjencës në të gjitha nivelet e realitetit dhe në të gjitha format e jetës.

84 Si lexues i këtij punimi, ti mund të pyesësh veten: “Pse autori, në pikturën me një piksel të kanavs së gjerë të vetëdijes, fokusohet te Integrali Sovran si një piksel? Pse kjo dhe jo Qënien Supreme?”

85 Gjuha, në çdo formë, mban konceptet dhe informacion nga zgjerimi në abstraksion total. Çfarë është abstraksioni në lidhje me gjuhën? Është kur një term ka natyrë metafizike, si termi vetëdije, por veçanërisht kur është një koncept fraktal. Vetëdija është e panjohur; ne e dimë vetëm se ajo ka një ndërprerës ndezës-fikës përmes trupit fizik. Ajo nuk mund të reduktohet në modele matematikore. Abstraksioni—abstraksioni i pastër—është i mendjes më të lartë; pjesa e vetëdijes që përjeton dualitetin me një synim bujar që të jetë ura jonë drejt jodualitetit.

86 A mundemi ne vërtetë ta kufizojmë apo ta përmbajmë të pafundmën? Edhe fjalët, diagramet dhe pikturat e këtij punimi përbëjnë një kafaz, ndoshta më të madh, por gjithsesi është një kafaz, një kufizim, për shkak të pafundësisë që përshkruhet nga dydimensionet. Kjo duhet pranuar shpesh, pasi ajo na lidh me një natyrë të përlulur.

87 Askush prej nesh nuk e di të vërtetën përfundimtare. Askush prej nesh nuk e kupton plotësisht vetëdijen në vetë koren e saj, sepse vetëdija Sovrane Integrale, si esencë, është e natyrës jodualiste. Të përshkruash Integralin Sovran si një Qenie Imagjinare me subjektivitet të përsosur, dhe më pas të imagjinosh se çfarë ose kush e solli në ekzistencë këtë vetëdije të parafundit, nuk është një subjekt legjitim për një vepër jotrilluese. Është më mirë, për mendimin tim, të rrafshojmë në vetëdijen që ne *mund* të imagjinojmë.

88 Një pjesë e arsyes që Krijuesi i vetëdijes Integrale Sovrane është i panjohur për trupi-egon, është se Integrali Sovran ka pësuar një ripozicion kaq të gjerë në realitetin njerëzor. Shprehja e tij njerëzore në fillim të shekullit të njëzetë e një është e zbehur, e shtrënguar dhe e institucionalizuar, e rrethuar nga një shoqëri gjithnjë e më e varur nga teknologjia. Dhe kjo shoqëri është më bindëse për pesë shqisat sesa përvoja imagjinative e vetëdijes Integrale Sovrane.

89 Nëse perceptimet dhe vëmëndja jonë nuk do të ndikoheshin nga teknologjia kompjuterike, do të ishte teknologjia e transportit ose teknologjia bujqësore ose teknologjia e timonit ose vetë zjarrit. Ky ka qënë një model i përsëritur që kur njerëzimi u bë nënprodukt i tokës në mënyrë që të mund të arrinte fatin e tij, duke u bërë Shkrimtarët e Vetëdijes.<sup>14</sup> Njerëzimi është e vetmja specie, që jeton në tokë, që mund të përshkruajë vetëdijen. Kjo është e mundur nëpërmjet aktivizimit dhe pranisë së vazhdueshme të Integralit Sovran në brëndësi të Programit Social të një individi.

---

<sup>14</sup> Përkufizuar në paragrafin 156...

90 Cilado qoftë teknologjia e kohës dhe vëndit, ajo është një rrjedhje e natyrshme e tërheqjes së Integralit, megjithëse Integrali është i veshur me dualitet, ai mbetet i gjallë nën mantel, duke i pëshpëritur Sovranit që të shtyjë dhe të tërheqë trup-egon, mëndjen dhe zemrën, për të ftuar perspektivën e Integritimit Sovran në Programin e tyre Social me synimin, dhe kjo është e rëndësishme, për të përjetuar dhe shprehur dashurinë për të cilën flitet në paragrafin e parë të këtij Seksioni (paragrafi 81).

91 Për të ardhur në rreth të plotë, përpjekja për të përshkruar Krijuesin e mrekullueshëm të Integralit Sovran, përpara se ne të mund të përshkruajmë një pamje më të hollësishme të Integralit Sovran, është një humbje fjalësh, dhe në rastin më të mirë, poezi e pa ancoruar në temën e tij.

92 Integrali Sovran mund të përshkruhet nga çdo numër këndvështrimesh. Ai është përgjithmonë në një gjëndje krijimi siç edhe përshkruhet në diagramin e mëposhtëm.

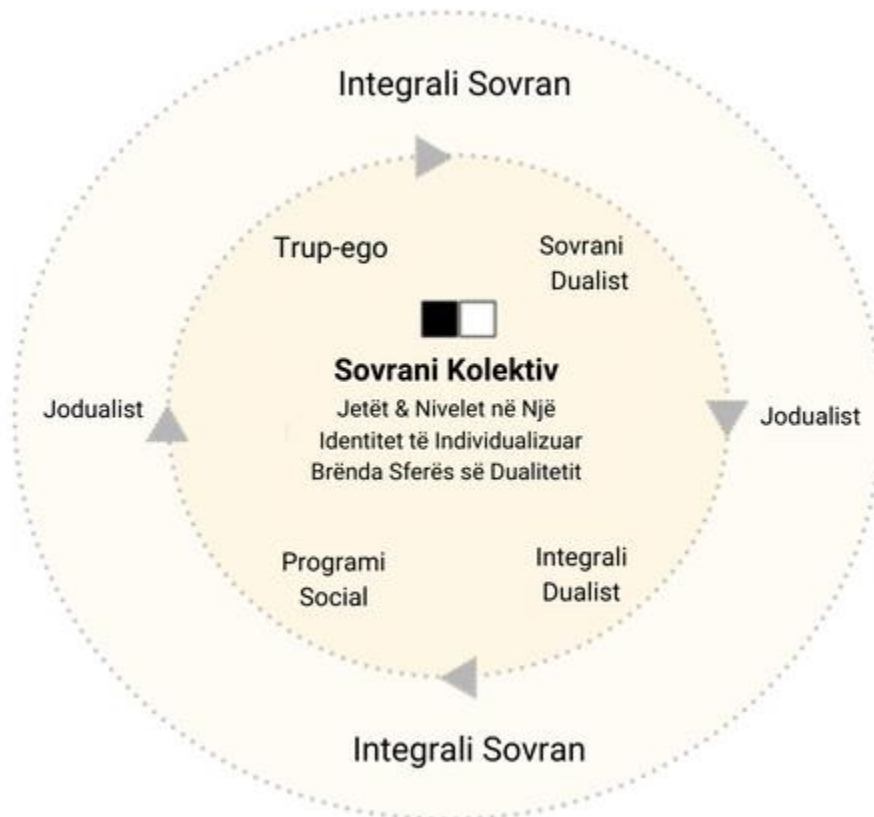


FIG. 9



93 Sovrani i *Mbledhur* është Studenti i Dualitetit në të gjitha shprehjet e vetëdijes së individualizuar. Ky është identiteti i Sovranit pasi ai zpton Nivelet dhe Jetët në dualitet. Ai ndan përvojat (informacionet) e tij me Sovranin Kolektiv, i cili është Integral në dualitet. Është kjo ajo që informon Integralin Sovran, duke i mundësuar atij të evoluojë dhe zgjerojë natyrën e tij fraktale në nivele të reja të vetëdijes në brëndësi të dualitetit, duke ngjallur një ndjenjë bashkimi të këtyre dy sferave: dualiste dhe jodualiste.

94 Është si një bllok masiv mermeri që pret të skalitet, dhe secili Sovran është një artist. Disa marrin daltën dhe e godasin atë një herë dhe tërhiqen. Të tjerët as nuk e kapin daltën, në vënd të kësaj skicojnë ide, nuk janë gati të lënë një përshtypje të vetëdijshme mbi mermerin—Programi Social kolektiv. Të tjerë inspektojnë nga shumë afër, duke pyetur veten se çfarë do të bëhet blloku i mermerit, por nuk janë të interesuar të bëjnë një prerje me daltë në mermer, nga frika se ata mund ta njollosin atë. Megjithatë, të tjerët do të godasin mermerin derisa ata të mund të shohin një efekt të përpjekjeve të tyre, një përthyerje ose një formë emergjente e një lloji.

#### Vetëdija Integrale Sovrane



95 Integrali Sovran është me të vërtetë ajo gjë që është perfeksisht subjektive, sepse ajo është krijuar nga çdo Sovran. Është një vetëdije kolektive që Sovranët po e prodhojnë si një projekt bashkëpunues kreativ, i shprehur nga një numër i pafund "artistësh" nga të gjitha speciet, të gjitha nivelet, të gjitha jetët. Në këtë kontekst, Integrali Sovran është i panjohur, por i njohshëm—në një shkallë të vogël—nëpërmjet fakultetit imagjnativ. Ai po evoluon vazhdimisht në dualitet, dhe konstant në nivelet jodualiste të vetëdijes. Kjo dinamikë - e evolucionit dhe qëndrueshmërisë ekspansioniste përfaqëson polet e ekzistencës, dhe ato shprehen përmes vetëdijes Integrale Sovrane njëkohësisht.

96 Sfida e vërtetë e përcaktimit të termit, Integral Sovran, përveç asaj që është përshkruar tashmë, është se ai mungon në masë të madhe në botën tonë njerëzore. Kur ne ecim brënda kulturës sonë dhe shikojmë Programin tonë Social kolektiv, Integrali Sovran nuk është as i pranishëm dhe as nuk merret parasysh. Atje mezi ka rrahje zemre. Kjo mungesë relative përfaqëson erërat e kundërta të udhëtimit tonë njerëzor për kuptimin dhe qëllimin. Si mund të ndryshohet kjo gjëndje në mënyrë që Integrali Sovran të bëhet një prani më e gjallë dhe e dukshme brënda kulturës sonë njerëzore?

97 Çelësi për të kuptuar Integralin Sovran, të paktën nga këndvështrimi im, është ta imagjinojmë atë brënda bindjeve dhe synimeve tona. Kjo kërkohet në mënyrë që pritësi vibrant (Integrali Sovran) të ecë përpara në jetën tonë dhe të jetë i barabartë midis avatar-zvëndësuesve të ekzistencës së tij njerëzore: trupi, egoja, zëmra dhe mendja. Është përmes kësaj ndjenje të barazisë dhe përzierjes që ata bëhen në linjë si partnerë të barabartë. Është Integrali Sovran —Qënia Imagjinare — që mund të sjellë përafrim dhe barazi në të gjithë përvojën tonë njerëzore. Ky nuk është vetëm qëllimi i tij, ai ajo mund në fakt të jetë kuptimi i jetës në kuptimin më të gjerë.

98 Ekziston një imperativ evolucionar nga ana e Integralit Sovran brënda realitetit njerëzor, dhe ai është përdorimi i kapacitetit magjik të qëllimit: mendimet, fjalët, imazhet, tingujt, sjelljet dhe ngjyrat për të krijuar një kulturë të re të mundësive të zgjerimit. Kjo kulturë e re nuk është parashikuar dhe krijuar nga shkenca, teknologjia, arsimi, qeveria apo feja. Ajo nuk krijohet as nga spiritualiteti. Ajo drejtohet nga artistë. Kjo është një hapësirë ku Integrali Sovran mund të jetojë dhe të marrë frymë, duke dhënë këndvështrimin e tij mbi dy sjelljet e dashurisë dhe vullnetit të lirë.<sup>15</sup>

99 Siç më pare thashë, njerëzimi është në procesin evolucionar për t'u bërë Shkrimtarët e Vetëdijes. Ne jemi e vetmja specie që mund të përshkruajmë Integralin

---

<sup>15</sup> Të dyja sjelljet përkufizohen në Seksionin 6: Konkluzioni.

Sovran dhe ta bëjmë atë qëndrën e kulturës sonë. Shkrimtarët janë artistët, veçse ky është një tjetër lloj arti. Është arti i imagjinatës dhe manifestimit. Është për të vizionuar Integralin Sovran në mënyrë që njerëzimi të mund të jetojë në harmoni me Natyrën dhe teknologjinë.

100 Përkufizimi i një artisti, në këtë kontekst, është një që mund të imagjinojë, me qëllim bujar, skicën e zbehtë të Integralit Sovran dhe ta shprehë atë në jetën e tij. Kjo është ajo. Ti mund të jesh një fizikant-artist, një punonjës qeveritar-artist, një avokat-artist, një artist i papunë, një nënë-artist, një fëmijë-artist, rëndësi ka vetëm që ti po praktikon synimin për të hyrë në Mëndjen Bujare dhe aftësia imagjorative në të. Arti do të vijë përmes jetës sonë dhe Programi ynë Social kolektiv do të zgjerohet në mundësi të reja me vendosmërinë dhe angazhimin e secilit artist.

101 Modelet dhe besimet tona aktuale janë një rrjedhje e synimeve tona, të cilat janë pothuajse ekskluzivisht shprehje e trup-egos, dhe për rrjedhojë prejardhjen e kulturës së mëparshme njerëzore. A bën sens që ne mund të sjellim një botë të re me mundësi zgjerimi duke përdorur historinë kulturore të njerëzimit si pikënisjen tonë?

102 Këto janë lëvizje të ngadalta. Ato marrin shpalosjen e periudhave të mëdha kohore. Megjithatë, dhe kjo është me rëndësi jetike, si Sovranë ne mund të zhvendosemi në çdo moment në çdo kohë. Ne mund ta imagjinojmë Integralin Sovran si vetveten tonë thelbësore, dhe ne mund të imagjinojmë se çfarë do të thotë ky ndryshim për sa i përket përvojës sonë të jetës. Kjo bëhet "fija" e qëllimit që ne e thurim në jetën tonë si mendim, ndjenjë ose aktivitet. Synimi është i ndërsjelltë, domethënë është edhe shprehje (qëllim) edhe përjetim (manifestim) i Integralit Sovran, sado i zbehtë të ndihet apo kuptohet. Është njëkohësisht një pranim në trup-egon tonë dhe një shprehje në Programin Social tonin.

103 Identifikimi ynë me vetëdijen Integrale Sovrane, megjithëse i paplotë dhe i pikseluar në definicion të ulët, na lejon të shohim skajet se kush ne jemi, dhe kur ne bëjmë, skajet zhduken. Ne bëhemi daulleja e synimit për të qënë Integral Sovran në çdo moment të tashëm të jetës sonë. Ky synim dhe besim është ajo që e tërheq vetëdijen Integrale Sovrane për t'u bërë ne me të gjitha dobësitë njerëzore dhe sfidat në të. Mund të duket një përzierje e çuditshme, por është përzierja e jodualiste me dualitetin që është përvoja njerëzore.

104 Në faqen tjetër unë jam përpjekur të përshkruaj strukturën e përgjithshme të vetëdijes që përfshin Nivelet dhe Jetët e vetëdijes shumë të shumta dhe të ndryshme për të vendosur ose përshkruar një numër. "Gjurma" e vetëdijes lëviz nga një nivel

Krijuesi në një trup-ego, dhe rrjedh midis këtyre elementeve të strukturës së saj si gjaku që qarkullon në një trup.

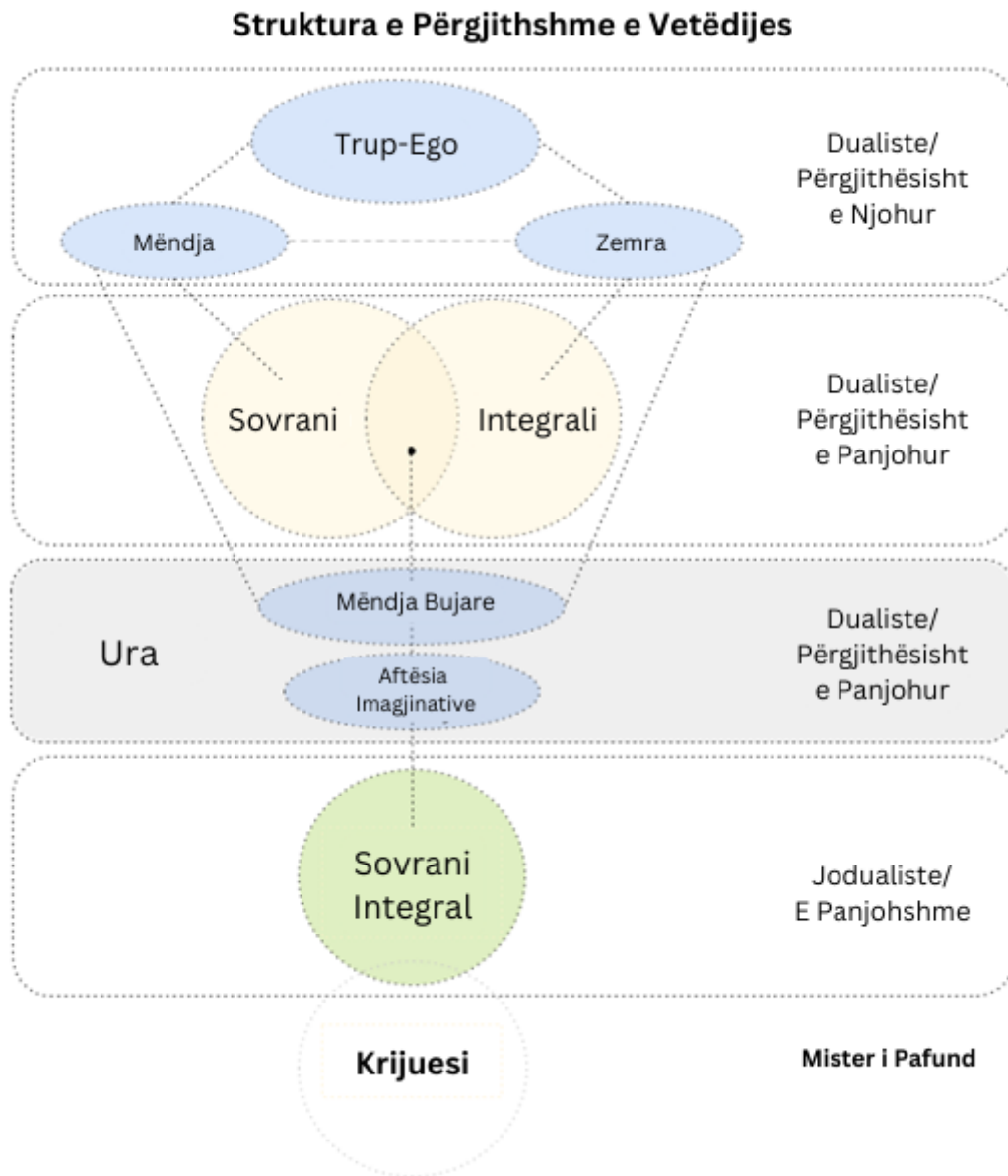


FIG. 10

105 Vetëdija është një realitet më vete. Ajo është i vetmi realitet që rrjedh midis Niveleve dhe Jetëve, duke i bashkuar dhe duke i përafëruar në kuptim dhe qëllim. Është qarku që e ka origjinën brënda Krijuesit pafundësisht misterioz dhe rrjedh nëpër një vetëdije —një vetëdije e vetme, Sovrane — duke hyrë në programet sociale-trup-ego dhe duke gëlltitur të mësuarin në to, dhe më pas duke e plotësuar qarkun e saj përsëri te Krijuesi i saj. Kjo po ndodh vazhdimisht. Nuk është një seri ngjarjesh e renditur që

kulmojnë. Përkundrazi po ndodh si në qëndrueshmëri poashtu edhe në formën e valës lart-poshtë të dualitetit. Secili prej nesh mund të mbajë, në sytë e imagjinatës sonë, identitetin e Integralit Sovran si pikën e kohezionit të vetëdijes sonë. Është forca që lidh të gjithë elementët e një vetëdijeje Sovrane së bashku, duke i mbajtur ato të dyja të individualizuara dhe të lidhura.

106 Struktura bëhet gjithnjë e më e vështirë për t'u gjetur ndërsa ti shikon origjinën e saj. Krijuesi është misteri i panjohur, i pafund, dhe duke pasur parasysh që entitetet e Sovranit, Integralit dhe Integralit Sovran janë të natyrës fraktale (ato shkallëzohen pafundësisht në Nivele), Vetëdija e Krijuesit do të ishte gjithashtu fraktale, që do të thotë se pafundësia e tij është pa shkallë dhe përmban të gjitha konceptet e tjera fraktale. Diçka e asaj fuqie dhe shtrirjeje dhe pafundësie, e asaj natyre të pafundme, nuk mund të përmbahet brënda një jete të vetme njerëzore ose një Sovrani të vetëm, ose një Integrali apo edhe një Integrali Sovran. Këto janë ato që përmbahen brënda Krijuesit. Diagrami, Struktura e Përgjithshme e Vetëdijes (Fig. 10), mund të përfaqësojë një koncept fraktal që është me të vërtetë ajo me të cilën ne të gjithë jemi në linjë dhe synojmë të bëhemi pjesë e vetëdijshme e.

107 Integrali Sovran, i investuar në një trup-ego të vetme, di të përdorë penelin që ne e quajmë "jetë", veçanërisht kur trup-ego ia lëshon me vetëdije kontrollin e asaj jete Sovranit dhe Integralit, sepse ai aktivizohet nga Sovrani. Vetëdija integrale. Është një vendim dhe angazhim i lirë. Nuk ka dorë në një çelës ndezës-fikës. Vendimi merret; zgjerimi i evokuar; angazhimi është i çeliktë dhe vizioni i përjetshëm po zgjerohet dhe thellohet në jetën e njeriut.

108 Ekziston një boshllëk midis Sovranit dualist dhe Integralit dualist në kuptimin kolektiv, megjithatë, ky boshllëk po zvogëlohet. Integrali Sovran, sapo të shfaqet në një trup-ego, ndahet në Sovran dhe Integral. Ato janë të ndara. Të kundërt në natyrë. Kjo është po aq e vërtetë për individin sa është edhe për kolektivin, dhe për këtë arsye Programi Social përjetëson ndjenjën e ndarjes, konfuzionit dhe pasigurisë që përshkon kulturën njerëzore.

109 Zgjedhja për t'u bërë i vetëdijshëm dhe i ndjeshëm ndaj vetëdijes që është e plotë dhe integrale, është zgjedhja më e rëndësishme që ne bëjmë si një njeri, sepse është pika fillestare e grupit tjetër të rëndësishëm të zgjedhjeve. Për shëmbull, ta përjetojmë dhe ta shprehim këtë vetëdije në çfarëdo mënyre që ne zgjedhim; ose zgjedhja për t'u bërë kjo vetëdije ndërsa ne jemi në formë njerëzore, siç vetëm ne mundemi; ose zgjedhja për të shprehur dashurinë e Integralit Sovran në sferën e dualitetit pa një kufi apo kusht.

110 Vullneti ynë i lirë na jep ne mundësinë të jemi të pavetëdijshëm ose të vetëdijshëm. Të ndarë ose pjesë e së tërës. Ne jemi Sovrani. Zgjedhjet tona janë tonat për t'i bërë. Por ne jemi gjithashtu Integrali, kështu që zgjedhjet tona ndikohen, sado delikate, nga të gjitha speciet, të gjitha nivelet, të gjitha jetët. Zgjedhja është pika fillestare, jo qëllimi apo besimi. Ato ndjekin zgjedhjen. Jeta është një formë arti, dhe siç do t'ju thotë çdo artist, çdo goditje e furçës ose prerje e daltës është ose një zgjedhje, një moszgjedhje (dorëzimi) ose një bashkëpunim i të dyjave. Këto zgjedhje janë gjithmonë një bashkëpunim. Ato janë sjellë në jetë si nga Sovrani poashtu edhe nga Integrali.

## Uvertura e Integralit

Unë jam uniteti i të gjitha sistemeve  
dhe vetëm kaq.

Unë nuk jam i përbërë nga koncepte, fjalë,  
dritë apo tinguj apo ndonjë materializim.

Unë jam thjesht njësi.

Është shteti im i vetëm.

Është bota ime e vetme.

Sepse unë jam ai, edhe ti je ai.

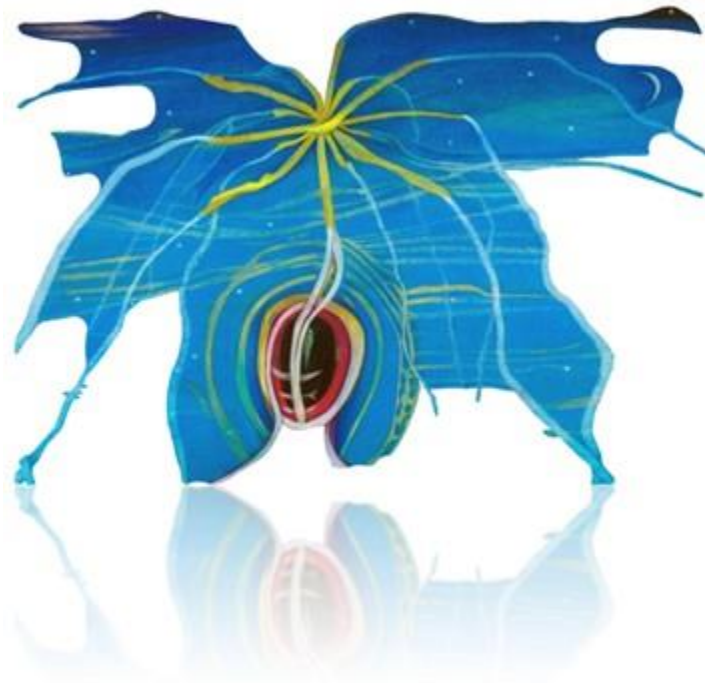
Nuk mund të ketë përjashtim në botën time  
ose nuk ekzistoj fare.

Ju jeni endur në botën time me shumë kujdes.

Ju jeni të mbështjellë brenda meje

dhe prandaj jeni krahët e mi

në të cilët lëviz dhe fluturoj.



## Seksioni 4

### Triada e Programit Social-Trup-Ego -: Një Model i Përgjithshëm

111 Programi social-trup-ego, siç përshkruhet në seksionet e mëparshme, është një treshe e përvojës që është një jehonë e dobët e treshes së Integralit Sovran. Në të dyja rastet, këto tre pjesë janë të ndërlidhura dhe funksionojnë si një entitet kolektiv. Prandaj, është e vështirë të shkëputësh trup-egon nga Programi Social, por në këtë seksion ne do të bëjmë çmos për t'i ndarë ato.

112 Mos harro se Programi Social, nga një këndvështrim eksperimental, ka dy pjesë: Përvoja Sovrane dhe Përvoja Integrale. Ai përfaqëson si përvojën subjektive individuale ashtu edhe përvojën kolektive subjektive, duke i përzier ato në mënyrë që individi të gjejë shtrirjen dhe një vënd brënda rendit shoqëror. Programi kolektiv Social është një shprehje tredimensionale e Integralit, me një varësi në rritje nga teknologjia për të lidhur speciet njerëzore, dhe në një farë mase, të gjitha speciet.

113 Trupi është aparati fizik që mëndja sovrane e individualizuar përdor, për të përjetuar dualitetin dhe ndarjen e ekzistencës së një specieje. Ajo është trupi fizik dhe sistemi i tij shqisor. Tek njerëzit, janë pesë shqisat, speciet e tjera do të kenë një sistem të ngjashëm shqisor, megjithatë ato janë të gjitha të ndryshme në varësi të përzierjes unike të hapësirë-kohës dhe gjenetikës. Kjo do të përfshinte marrëdhëniet midis pjesëve përbërëse të trupit si sistemi sy-tru. Këto sub-sisteme më dominante ushqejnë Programin Social dhe në një farë mase edukojnë egon mbi artin e përshtatjes me rendin shoqëror dhe për t'u bërë një kontribues individual i vlefshëm në të.

114 Egoja zhvillohet si reagim ndaj Programit Social kolektiv dhe për këtë arsye përfaqëson ndikimin integral. Ego ka një funksion mbrojtjeje dhe ndërlidhjeje. Për sa i përket rolit të tij mbrojtës, egoja mbron Sovranin nga disharmonia që ndjen nga të qenit krejtësisht unik dhe nga gjykimi shoqëror në të. Ego krijon arsyetimin për veçantinë. Për sa i përket rolit të ndërlidhjes, egoja ushtron aftësitë e empatisë dhe dhembshurisë njerëzore. Dashuria njerëzore është qëllimi përfundimtar i egos.

115 Trupi është përjetuesi. Ajo tërhiqet në botën shqisore, ndërsa egoja i pozicionon inputet shqisore të trupit sikur kanë ose nuk kanë vlerë edukative për të arritur diçka brënda Programit Social. Egoja kërkon gjithmonë të arrijë diçka nga mësimet që i sjell trupi nga Programi Social. Kjo dëshirë për të arritur është shtypa e konkurrencës. Çdo



gjë në Programin Social perceptohet si e kufizuar, dhe për këtë arsye, trup-ego, për të mbijetuar duhet të konkurrojë në Programin Social.

116 Prandaj, Programi Social është mekanizmi i shpërblimit që trup-ego të mbijetojë dhe madje të lulëzojë. Kjo është po aq e vërtetë për njerëzit sa çdo specie tjetër. Dashuria dhe vëmëndja konsiderohen si komoditeti më i vlefshëm në planet, dhe për këtë arsye konkurrenca perceptohet si më e larta në atë zonë. Artikuj më të prekshëm si ari, aksionet, monedha dixhitale, paratë ose uji, ndërsa konsiderohen të kufizuara, në mënyrë të subkoshiente, truri ynë njerëzor i percepton ato si më pak kritike për arritjen tonë përfundimtare si anëtar i një speciejë. Kjo është pjesërisht arsyeja pse familjet kanë grindje, sepse dashuria dhe vëmëndja janë duke u kërkuar dhe ajo konsiderohet e kufizuar dhe potencialisht, e paarritshme madje.

117 Programi Social nuk kufizohet në fushat e grupeve dhe familjeve apo edhe në jetën personale njerëzore. Ai gjithashtu zbatohet për një global, diellor, galaktik dhe më gjerë pa përkufizim. Programi Social kolektiv nuk është vetëm fusha e shikimit e lejuar nga teleskopët dhe matematika, por edhe fusha mbi të cilën ai është ndërtuar, që është vetë Integrali, që përmban, midis një pafundësie cilësish, mësimet emocionale dhe inteligjencën e universit tonë. Jo thjesht një specie e një kohe dhe vëndi të caktuar. *Universi ynë.*

118 Trup-ego është Pika Ndarëse midis identiteteve të trup-egos dhe Integralit Sovran. Atje është bërë një zgjedhje. Ne mund të mos jemi të vetëdijshëm për këtë zgjedhje themelore, por ajo është ende një zgjedhje që Sovrani e bën i vetëm. Është i vetmi vendim i lënë ekskluzivisht në dorën e Sovranit, çdo vendim tjetër është një bashkëpunim me Integralin.

119 Ky vendim më themelor nga të gjitha vendimet ndonjëherë kuptohet në mënyrë të paqartë, krejtësisht i panjohur ose plotësisht i keqkuptuar. Gjëja interesante është se vendimi ndodh vetëm kur trup-ego fton vetëdijen Sovrane Integrale në vetëdijen e tyre trup-ego me synimin për ta lënë atë të filtrojë në jetën e tyre dhe të miksohen si partnerë të barabartë. Megjithatë, kjo është e mundur vetëm nëse trup-ego ka, të paktën, një kuptim të paqartë të Integralit Sovran, aq sa ata të mund t'i bëjnë një ftesë dhe të mbajnë një synim për vetëdijen fraktale, dhe jo versionin e institucionalizuar të krijuar nga njeriu, të vetes së pavdekshme.

120 Si kjo ndodh është pjesë e Programit Social. Gjatë miliona viteve të fundit ka qënë spiritualiteti i kohës—ndonjëherë paganistike, herë shamanike, herë fe e organizuar, herë filozofia, ndonjëherë të gjitha ato më sipër. Ne do të vendosnim për spiritualitetin ose jo-spiritualitetin, dhe më pas do të vendosnim perspektivën e atij spiritualiteti ose

jospiritualiteti në jetën tonë. Neve nuk na mësuan se *vendimi* i vërtetë është rreth nëse do të identifikohemi si një trup-ego e përshtatur me Programin Social apo një trup-ego që është një zgjatim i një pranije të mirëpritur: Vetëdija Integrale Sovrane.

121 Ajo që përfshihet brënda programit social-trup-ego përfshin çdo gjë që nuk është Sovrani apo Integrali. Sovrani dhe Integrali mbeten, brënda botëve të dualitetit, të vetmet identitete që janë fraktale dhe shtrihen në të gjitha Nivelet dhe Jetët. Çdo gjë tjetër — absolutisht gjithçka — është e lidhur së bashku në Programin Social, trupin ose egon.

122 Elementet e vetëdijes në sferat dualiste që kanë evoluar përgjatë miliona viteve me qëllim të mbulimit të faktit se si realiteti është, kanë shumë emra. Ato përpiqen të mbulojnë faktin që ne nuk jemi të ndarë, qenie fizike që jetojmë dhe vdesim, të vendosura këtu, ose evoluar në këtë vend, nga një inteligjencë e panjohur e rastësishme ose ndërhyrjes hyjnore. Këto perde, ndonëse shumë të evoluara dhe delikate në funksionimin e tyre, përbëhen nga dy elementë: subkoshientja dhe pavetëdija kolektive.

123 Subkoshientja është e lidhur me Sovranin, ndërsa e pavetëdijshmja kolektive është e lidhur me Integralin. Së bashku ato formojnë seksionin fillestar të urës midis trupit (subkoshientes) dhe egos (pavetëdijes kolektive) dhe homologëve të tyre me dimensione më të larta (Sovrani dhe Integrali). Subkoshientja dhe e pavetëdijshmja kolektive mbulojnë realitetin e Integralit Sovran, duke ruajtur praninë e tij, duke e zbutur atë në të njëjtën kohë.

124 Mëndja, e lidhur me trurin, përdoret nga trupi në mënyrë që të mbijetojë dhe ndoshta të lulëzojë në botët e dualitetit. Mëndja është pjesa e Programit Social që është kryesisht e panjohur për racën njerëzore. Zakonisht ne i dërgojmë mendimet në organin e trurit, duke besuar se ai është ekzekutuesi i mendimit, dhe mëndja është pika e origjinës së tij.

125 Po ku është mëndja? Mendimtari i mendimit? Të gjithë ne e dimë se ku është truri, por mëndja është shumë më kalimtare dhe më fantazmë në formë dhe funksion. Mëndja është ndërlidhja me inteligjencën e zemrës. Truri ka një ndërfaqe relativisht primitive me zemrën fizike, por mëndja është ajo që ndërlidhet me zemrën energjike, energjinë jofizike të zemrës. Ky është një nënsistem i vetëdijes që, në çdo kuptim, pasqyron fjalën e urtë, "si lart, poashtu edhe poshtë".

126 Mbivendosja e zemrës dhe mëndjes (mandorla) është ndërlidhja midis trup-egos, Mëndjes Fisnike dhe aftësisë imagjinative në të. Sjellja e këtyre sub-sistemeve në

harmoni dhe shtrirje relative është qëllimi kryesor i zgjerimit të dualitetit. Kjo është pika fillestare e Integralit Sovran brënda sferave të dualitetit dhe kulturës njerëzore. Gjatë gjithë historisë së njerëzimit ka pasur nga ata që e kanë arritur këtë harmoni dhe përafrim, secili me metodën e vet dhe nëpërmjet sistemit të vet të besimit (Programit Social).

127 Edhe nëse një miliardë njerëz besojnë në të njëjtën fe ose filozofi, atje ka dallime të dukshme në sistemin e tyre të besimit si rezultat i trajektores së tyre unike të jetës dhe të kuptuarit subkoshient të vetvetes totale të tyre. Është ky dallimi në besim ose ekzekutim i tij, që fton kritikën dhe gjykimin, edhe në mesin e miqve të tyre ndjekës, dhe kjo është se si egoja hyn në pikturë. Kjo ndodh me intensitet madhështor kur edukimi fillon në jetën e një fëmije.

128 Egoja mbron lëndimin emocional të perceptuar të Programit Social që arrin tek trup-ego në formën e gjykimit, papërsosmërive të perceptuara dhe shqetësimit obsesive — nga vetja ose nga të tjerët. Këto "erëra" goditëse ndihmojnë në formimin e egos. Ato nuk janë të vetmet forca, por këto janë ato të rëndësishmet që vijnë nga burime negative. Burimet pozitive janë elementet e suksesit, njohjes, dashurisë dhe arritjes. Burimet më neutrale janë shkëputja, kënaqësia dhe frymëzimi.

129 Këto forca pozitive, negative dhe neutrale po pakësohen dhe rrjedhin vazhdimisht. Në jetën e shumicës së njerëzve, ato lëvizin si gjethet e rëna në erë. Herë rrotullohen paqësisht, herë hidhen nga uragani, herë shtrihen në tokë sikur flenë, herë tërhiqen në një drejtim të veçantë larg rehatisë së tyre. Sido që dëshiron ta quash shkakun dhe pasojën, është mungesa e perceptuar e kontrollit që krijon egon. Ajo është një dëshirë-ta-kontrollosh-por-nuk-e-di-si lloj ndjenje që egoja mbrohet nga.

130 Diagrami në faqen tjetër ilustron marrëdhëniet ndërmjet sferave jodualiste dhe atyre dualiste.

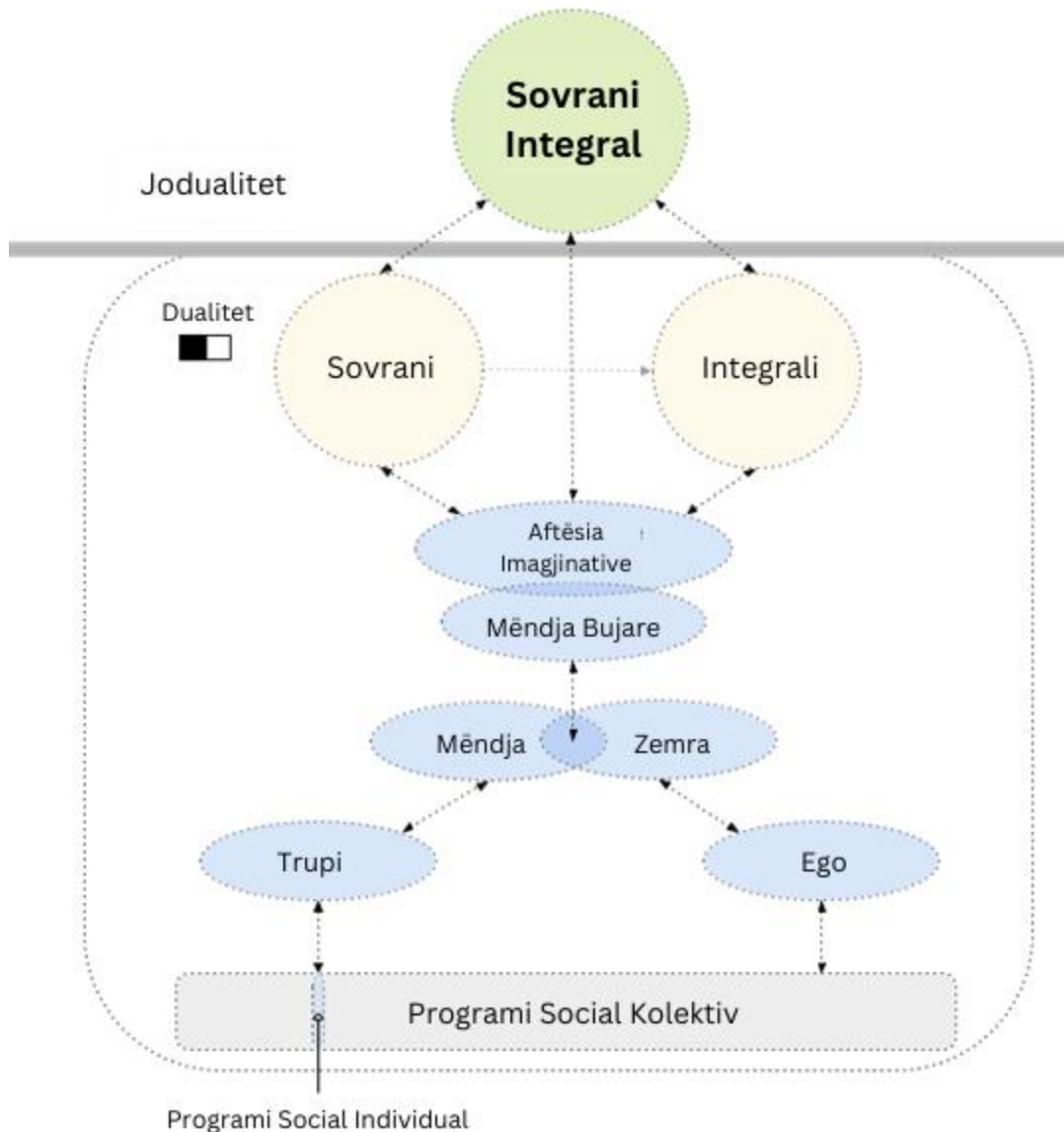


FIG. 11

131 Në çdo jetë ekziston mundësia për të vlerësuar Sovranin dhe Integralin. Integrali është universi mentorues<sup>16</sup> dhe Sovrani është studenti i dualitetit. Ka harmoni dhe ekuilibër në këtë shkëmbim. Një bashkëpunim i pastër. Programi social-trup-ego e kupton këtë në mënyrë subkoshiente. Mandorla<sup>17</sup> (mbivendosja) e Sovranit dhe Integralit në dualitet është vendi ku Programi Social është projektuar për të qënë një

<sup>16</sup> Përkufizuar në paragrafin 147...

<sup>17</sup> Vesica piscis është një simbol i lashtë që futet në historinë e besimeve dhe kulturës njerëzore. Ai tregon kryqëzimin dhe mbivendosjen e dy të kundërtave ose gjëndjeve dukshëm të ndryshme. Ai është simboli integral. Ai ka përshkruar kohën njerëzore, ndoshta si më e fuqishmja nga të gjitha simbolet e pavetëdijshme kolektive, gjithmonë e fshehur në pamje të qartë.

hapësirë më mikpritëse për zgjerim, unitet dhe mirëkuptim. Është trup-ego që e bën këtë të mundur, po aq sa edhe vetë Integrali Sovran.

132 Programi Social është shpesh shumë gjëra, por ajo që duket se po fiton popullaritet është se ne jetojmë në një simulim—që qëniet e përparuara diku në universin tonë krijuan teknologjinë kompjuterike si edhe ne bëmë, ndoshta miliona vjet më parë, e cila u dha atyre aftësinë për të luajtur Zotin dhe të krijonin një botë në të cilën shpirti i njeriut është i lëkundur si kukulla në një botë të shpifur.

133 Zakonisht, justifikimi për këtë besim ose hipotezë është se përshpejtimi i teknologjisë kompjuterike dhe softuerike duket se rritet në mënyrë eksponenciale pa fund. Edhe speciet tona, duke qënë në krye të teknologjisë kompjuterike për vetëm disa breza, janë tashmë në majë të inteligjencës artificiale, informatikës kuantike, metaversës dhe realitetit virtual. Tashmë ne jemi në gjëndje ta imagjinojmë këtë botë të re, dhe teknologët tanë janë shumë të lumtur të na çojnë atje. Kështu, një specie që ishte qindra apo mijëra breza në vendosjen e tyre të inteligjencës artificiale, me siguri do të ishte në gjëndje të bënte një botë të simuluar të padallueshme nga realiteti.

134 Nën lentin e kohës, evolucioni ndodh. Ai shpalos një përshtatje gjithnjë e më të madhe me vetëdijen Integrale Sovrane, megjithatë, ky udhëtim nuk është gjë tjetër veçse një vijë e drejtë nga pika e ndarjes në vetëdijen Integrale Sovrane. Programi Social kolektiv është rruga që ne të gjithë udhëtojmë, duke marrë të gjitha gërshetimet dhe kthesat që thurin dhe dalin nga realiteti ynë në momentin kolektiv. Multiversi është aq i madh dhe dinamikisht në zgjerim sa nuk mund të gjenerohet nga një inteligjencë artificiale, dhe kjo është rezultat i ekzistencës së jodualitetit. Inteligjenca artificiale është binare. Bëhet fjalë për sferat e dualitetit dhe në këtë hapësirë-kohë, një AI i pjekur me të vërtetë mund të krijojë simulime të padallueshme nga realiteti. Inteligjenca artificiale nuk mund ta zgjerojë inteligjencën e tyre në jo-dualiste.

135 Fushat në të cilat Integrali Sovran është i plotë, në të cilin ai është i vetëdijshëm për vetveten, dhe Sovrani dhe Integrali janë të bashkuar në pjesë të barabarta, ky është vëndi ku të kundërtat bashkohen në harmoni. Aty ku të kuptuarit është e mundur. Ky është burimi ku jodualiteti bëhet burimi i dualitetit. Nëse do të ishte e kundërt, ku dualistja mund të krijonte jodualisten, atëherë AI mund, në teori, të krijonte një simulim të realitetit tonë total. Megjithatë, njëra lind shumësinë, jo anasjelltas. Ajo është rrjedha e krijimit.

136 Programi Social nuk është një simulim, ai është një “fushë-enë” e përvojës kolektive, zgjimit, zgjerimit dhe të kuptuarit. Fusha e enës është një krijim i të gjithëve në çdo nivel. Është një pafundësi në zhvillim. Në qëllimin më të madh të të kuptuarit,

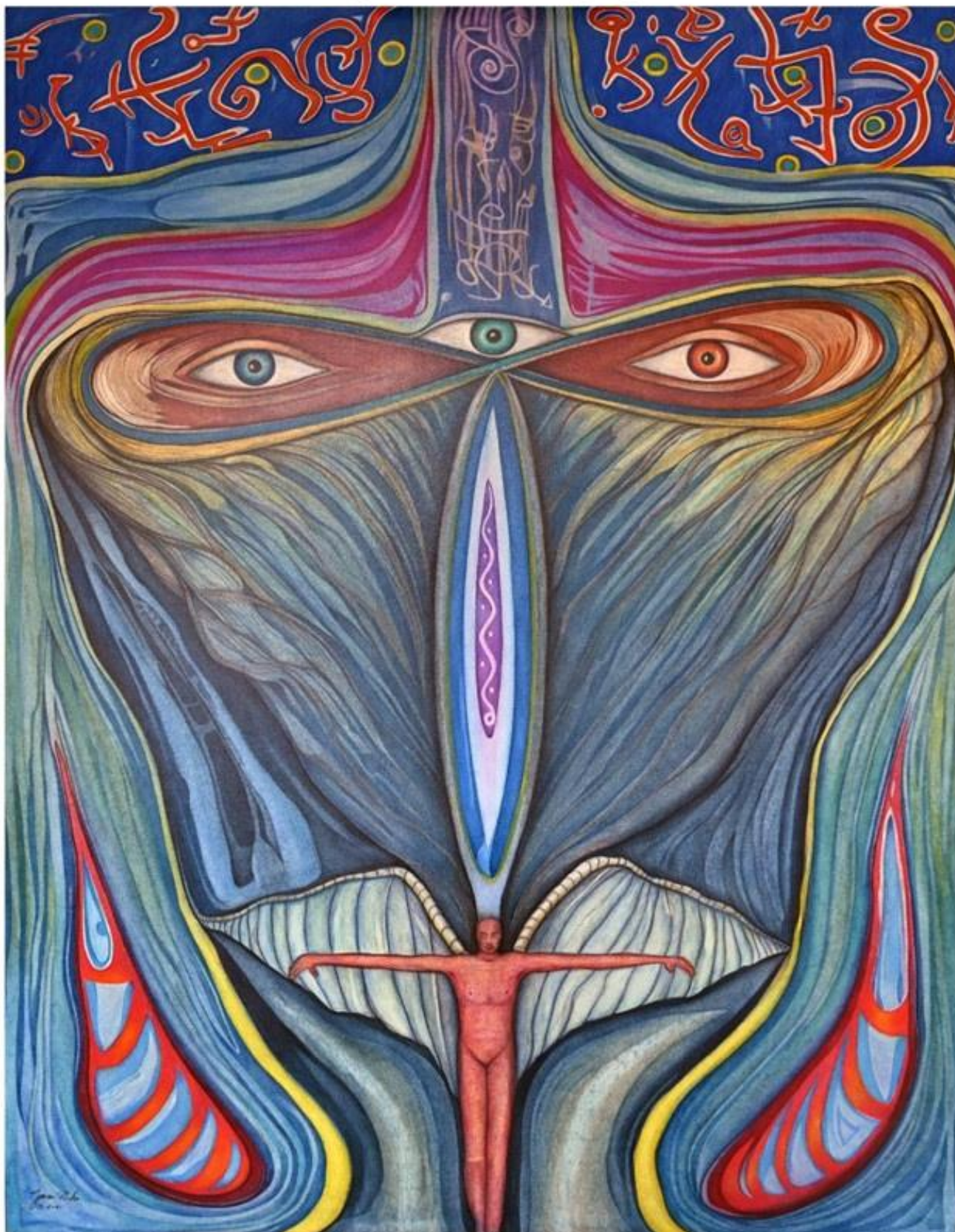
është një bashkëpunim i Sovranëve për t'u bashkuar me perspektivën Integrale dhe për të korrur dhe ndarë bujarinë e përvojës në dualitet.

137 Qëllimi themelor i trup-egos është të mundësojë një pikë ndarjeje për Integralin Sovran që të përjetojë sferat e dualitetit. Ekziston një pjesë organike e Programit Social kolektiv dhe një pjesë matematikore. Një zemër dhe një mendje. Një pranim dhe transmetim i energjisë. Trup-ego tërheq thumbat e Integralit Sovran, duke e lejuar atë të jetojë i ndarë brënda Niveleve dhe Jetëve të shumta, të cilat të gjitha bëhen Programi Social si për një anëtar individual, ashtu edhe për një njësi kolektive të një specie.

138 Tani, të lutem imagjino një simulim që është në gjëndje të prodhojë një program social-trup-ego, e lëre më një numër të pafund të tyre në kryqëzimin dinamik të zgjerimit midis sferave dualiste dhe jodualiste. Është e qartë, me kusht që të jesh dakord me premisat e Integralit Sovran, se realiteti është krijuar kolektivisht, jo një individ apo grup individësh me të njëjtin mendim, pavarësisht se sa inteligjent apo i aftë për teknologji mund të jetë ai apo ata. Programi Social është gjithëpërfshirës. Duhet të jetë në mënyrë që të prodhojë një pikë ndarjeje për vetëdijen Sovrane Integrale. Kjo është dhurata e programit social-trup-ego.

139 Është një dhuratë që duhet hapur dhe kuptuar, për t'u vlerësuar vërtet.

Programmi social-trup-ego



# Seksioni 5

## Fjalori

Fjalët e mëposhtme nuk ishin të përfshira në Fjalor. Megjithatë, ato u përkufizuan si Seksione të plota të këtij punimi. (Eshtë e rekomandueshme të lexohen katër seksionet e para të këtij punimi përpara se të lexohet Fjalori.)

- Programi social-trup-ego
- Sovrani
- Integrali
- Integrali Sovran.

Përkufizimet në Fjalor mund të konsiderohen Seksione të shkurtra të influences dytësore, por thelbësore për të kuptuar modelin Integral Sovran të ekzistencës. Shumica e këtyre termave janë urat ndërmjet programit social-trup-ego dhe konceptit Integral Sovran në sferat dualiste. Ato nuk janë të renditura sipas alfabetit, pasi përkufizimet ndërtohen mbi njëra-tjetrën.

**140 Qënie Imagjinare** | Ky është një term që zbatohet për Integralin Sovran, siç kuptohet përmes "syve" të aftësisë imagjinative. Ai nuk është Integrali Sovran, por është një pjesë e qartë e tërësisë së tij që është e kuptueshme për mëndjen më të lartë, e cila më pas mund t'i transmetojë një pamje dhe një ndjenjë të brëndshme të kësaj gjëndjeje të vetëdijes trup-ego. Megjithatë, ekziston një abstraksion që mbetet i lidhur me hapësirën, kohën, energjinë, materien dhe themelin e dualitetit që i mbështet ato. Ti nuk mund t'i izolosh në mënyrë të përsosur këto struktura formuese që përcaktojnë realitetin njerëzor. Si rezultat, kur ne e sjellim Integralin Sovran në realitetin njerëzor, ai vjen si koncept. Ai nuk është një entitet që ecën, flet, mendon, vepron. Si Integrali Sovran ashtu edhe Qënia Imagjinare nuk janë të krahasueshme me asgjë në realitetin njerëzor.

141 Programi shoqëror gjithëpërfshirës, i shoqëruar me Pikën e Ndarjes (e nxitur nga trup-ego), paraqet keqkuptim, i cili na lejon të hedhim poshtë ekzistencën e kësaj Qënie Imagjinare, duke arritur në përfundimin se ajo vjen tek ne përmes fenomeneve si përvojat e shkaktuara nga droga. -përvojat jashtë-trupit, përvojat afër-vdekjes, përvojat jashtëtokësore, përvojat psikike, udhëtimi astral, ekstazia fetare, drita rrëmbyese, nirvana, lumturia, vetëdija kozmike, vetërealizimi etj. Të gjitha këto përvoja mbeten pjesë e Programit Social. Qënia Imagjinare vjen vërtet tek ne në koncepte, modele mendore, abstraksione, dhe këto nga ana tjetër shprehen përmes vetë artit



dhe kulturës. Qënia Imagjinare është një pjesë e Programit tonë Social që orkestron zbulimin e Integralit Sovran mbi një planet të gjallë.

142 Qënia imagjinare është një koncept. Nuk është një imazh. Nuk është një entitet që mban përemër. Është një koncept kaq i madh në shtrirje sa që vetëm një Sovran, i zbrazur nga paragjykimet, mund ta kuptojë mjaftueshëm konceptin në mënyrë që të ftojë perspektivën e Integritit Sovran në Programin e tyre Social. Ky është krijimi i një zgjimi të thellë, të pafund, nuk është një realizim i menjëhershëm ("poof, dhe ti mbarove").

143 Në rastin më të keq, imagjinata është perceptuar nga njerëzit e sotëm si një gënjeshtër, një përrallë, një joshje e ligë, një objektiv i të çmëndurve; në rastin më të mirë, ajo është perceptuar si porta e zbulimit dhe shpikjes. Në kontekstin e këtij punimi, imagjinata është vizioni i perimetrit që përfshin besimin, kulturën dhe mësimet kolektive njerëzore. Është disiplina e shikimit përtej këtij perimetri në të panjohurën, dhe më pas të imagjinosh se cila është ajo gjë e panjohur që na bashkon, na lidh, na jep kuptim dhe është disi, në koren e esencës së saj, e distiluar në një grimcë të vetme të gjithçkaje që atje është: dashuri. Ky është filli i origjinalitetit që na bashkon dhe na qep ne sëbashku.

144 Integrali është si një grimcë dashurie. Sovrani është ena përmes së cilës shprehet kjo grimcë. Ndërsa ato bashkëjetojnë në sferat e jodualitetit, ato përthyhen në botët e dualitetit përmes aftësisë imagjinative. Është ndërfaqja e Sovranit Integral—tuneluar përmes dendësisë së dualitetit—me trup-egon. Kjo ndërfaqe është e pashfrytëzuar në shumicën, nëse jo në të gjithë, prej nesh.

145 Për shëmbull, imagjino se ti je ulur përballë një mijë ekraneve televizive. Në një kënd të largët, një ekran nga një mijë ekrane po shfaq konceptin e Integralit Sovran. Ne vendosim nëse duam më shumë ekrane për të treguar këtë koncept apo duam atë një ekran në qendër, fokusin e vëmendjes sonë. Ne mund të ndezim më shumë ekrane për përvojën (dhe shprehjen) e Integralit Sovran ose ta injorojmë atë dhe të qëndrojmë të përshtatur me programin social-trup-ego. Atje nuk ka asnjë gjykim se një vendim është vendimi "i gabuar". Tërësia nuk mund të jetë e plotë nëse ajo është e drejtë ose e gabuar. Ky keqkuptim prezanton dualitetin në sistem, dhe Qënia Imagjinare përfaqëson jodualitetin e ekzistencës sonë si qenie njerëzore.

146 Është Aftësia e Imagjinatës që e bën të mundur këtë vendim. Ky është qëllimi i saj kryesor: t'i mundësojë trup-egos të aksesojë konceptet e Integralit Sovran dhe t'i bëjë këto koncepte të barabarta në Programin Social, por ajo është gjithmonë zgjedhja

e Sovranit. Është një gjë sfiduese për të bërë në dualitetin njerëzor, për t'ia lënë barazinë një koncepti, ku ai nuk është as dominues dhe ose mungon. Përkundrazi, ai është partner në Programin Social. Një numër i barabart "ekranesh" po e shprehin praninë dhe ekzistencën e tij si diçka reale. Diçka e mahnitshme. Diçka që ne secili jemi.

### Qënia Imagjinare



**147 Universi Mentorues** | Ai mund të përkufizohet po aq lehtë sa një *Multivers* Mentorues, sepse ndarja e njohurive është qëllimi themelor i rritjes dhe zgjerimit brëndë të gjitha Niveleve. Është metoda përmes së cilës Integrali i thërret Sovranit. Është metoda e përdorur për të nxitur rritjen dhe mirëkuptimin. Megjithatë, është e vështirë të mentorosh të vërtetën apo edhe urtësinë, për shkak të faktit se ne jemi secili Sovran pa përvojë të përbashkët, si rezultat i natyrave tona subjektive.

148 Edhe nëse ne e kemi përjetuar të njëjtën ngjarje saktësisht në të njëjtën kohë dhe vënd, ajo nuk është e njëjta përvojë, dhe kjo ndodh sepse momenti i së tashmes ndikohet nga momentet e së tashmes së kaluar dhe të ardhshme në të gjitha Nivelet dhe Jetët. Këto ndikime ruhen në subkoshiençën tonë në shkallë të ndryshme detajesh dhe rëndësie të sjelljes. Kështu, ne mund të mentorojmë vetëm opinione që janë të vërteta për ne në një moment brëndë një Niveli dhe Jete specifike.

149 Kjo premisë themelore drejton natyrën tonë të përlur, e cila e mban të hapur Fakultetin Imagjativ ndaj vizioneve të reja të së panjohurës; aspekte të reja të Integralit Sovran që mund të shprehen në dualitet.

150 Në Programin Social njerëzor ka gjithmonë mentorë dhe studentë. Mentorët tërhiqen nga një rrugë e veçantë mësimore në të cilën ata shkëlqejnë, dhe nga ky kuptim më i thellë ata ndajnë mendimin e tyre se si mund të arrihet ose të përjetohet diçka. Ata mund të mos tregojnë pse diçka mund të arrihet ose përjetohet, sepse kjo është subjektive, një çështje që duhet ta kuptojë Sovrani ose Studenti i Dualitetit. Megjithatë, një mentor mund të ndajë arsyen ose motivimin për veten e tyre. Kur ata e bëjnë, ata mund të bëjnë të qartë se arsyeja është një zgjerim i vlerave. Përndryshe ne jemi duke mentoruar pa kuptuar vlerën e lindur në rrugën e të mësuarit që ne po modelojmë.

151 Një univers mentorues është një univers në të cilin ndahen njohuritë e gjeneratave. Është një nga arsyet pse ekziston interneti ose është shpikur publikimi ose njerëzit me mendje të njëjtë janë tërhequr gjithmonë në grupe ose pse familjet ekzistojnë si një njësi e shoqërisë. Është mënyra se si evolucioni (duart e Integralit) kalon nëpër hapësirë-kohë dhe dualitet. Brezat janë makro-mentorët, të ruajtur brëndë vetëdijes kolektive, që jetojnë në sferat e dualitetit, dhe kjo është përgjithësisht e vërtetë për të gjitha speciet.

152 Atje shpesh ka një konkurrencë të ndjerë midis brezave. Brezat e rinj i perceptojnë gjeneratat e vjetra si më pak të vetëdijshme për aspiratat dhe talentet e brezit të ri, gjë që krijon një ndjenjë mosbesimi të ndërsjellët midis brezave. Megjithatë, janë gjeneratat e vjetra që kanë përvojë në Programin Social dhe kanë përmirësuar

themelet e tij për brezat e rinj që do të vijnë. “Rregullat” janë vendosur nga brezat e vjetër, por ato kanë hapur edhe rrugën për më shumë efikasitet, si dhe një kuptim më të gjerë të botës në të cilën ne jetojmë.

153 Si një mentor, ne duhet të vendosim për subjektet që ne duam t'i mësojmë vetes dhe ndoshta edhe të tjerëve. Ne ekzaminojmë të dhënat aktuale dhe më pas, duke përdorur parimet e para, shqyrtojmë vlerat e lindura për subjektin. A janë ato vlera në përputhje me inteligjencën dhe vullnetin tonë të lirë? A ndihen ato të shtrira apo të bashkuara me historinë njerëzore? Kjo është pjesë e mentorimit, për të siguruar që ne po mentorojmë vlerat me të cilat ne jetojmë përmes synimeve, mendimeve, komunikimit dhe sjelljeve.

154 Një faktor kritik për t'u kuptuar është se Sovrani është njëkohësisht studenti dhe mentori. Mentorimi ndodh në “ekranet” e Integralit nëpërmjet Programit Social. Ne mësojmë veten tonë. Ne jemi edhe student edhe mentor, në çdo moshë. Mund të kemi gjithashtu mentorë të jashtëm—prindër, vëllezër e motra dhe të tjerë që janë ekspertë në një fushë të caktuar — por gjykuesi final i asaj që ka vlerë për Sovranin është Sovrani. Vlera është cilësia themelore e Universit të Mentorimit dhe shumica prej nesh e përcaktojnë vlerën në sfondin e ekzistencës njerëzore. Ajo nuk është vlera e të pasurit Qënien Imagjinare, të pranishme në jetën tonë.

155 Nëse ne e udhëzojmë veten për këtë vlerë, atëherë ne i kemi dhënë leje Integralit Sovran të hyjë në botën tonë njerëzore. Më pas ne mund të marrim pjesë në Shkrimet e Vetëdijes në një mënyrë kuptimplotë. Të jetosh si një nyje në Rrjetin Integral Sovran si qenie njerëzore. Brënda këtij paragrafi, një deklaratë misioni për ekzistencën e njerëzimit.

**156 Shkrimet e Vetëdijes** | Kur Sovranët erdhën për herë të parë në këtë planet, ata ishin forma relativisht të thjeshta jete, me programe sociale-trup-ego që u përqëndruan kryesisht në riprodhimin dhe mbijetesën në botën natyrore. Integrali u bë instinkti i specieve, pasi kjo ishte forma më e lartë e mendjes, por nëse ajo do të ishte vetëm kaq, ajo do të ishte përgjithmonë e panjohur nga trup-ego, dhe për këtë arsye, e panjohura nuk mund të hynte në këtë planet siç ajo është në të vërtetë është.

157 Kështu, Integrali, si dora e evolucionit, shpejt (në kohën gjeologjike) parashtroi kushtet për format më të larta të jetës: gjitarët. Megjithatë, gjitarët nuk ishin në gjëndje të komunikonin me Sovranin, Integralin apo Qënien Imagjinare. Atyre u mungonte gjithashtu një mënyrë për të komunikuar këto përvoja dhe koncepte të nuancuara. Integrali, në pikën e tij fillestare, u mboll për të krijuar një program social-trup-ego që

ishte i aftë të përjetonte dhe të komunikonte përvojën e Qënies Imagjinare. Llojet që do ta bënin këtë do të duhej të degëzoheshin ose të shkëputeshin nga Natyra. Për t'u izoluar nga Natyra, i zhytur në Programin e saj Social me në qëndër njeriun, i nxitur nga një trup-ego më komplekse. Ajo ishte, në një kuptim shumë të vërtetë, dhurata e planetit tonë për të gjithë Sovranët.

158 Qëniet njerëzore u bënë lloji i njohur si Shkrimet e Vetëdijes; specia e vetme në një planet të gjallë që është në gjëndje të sjellë vetëdijen fraktale të Integralit Sovran në realitetin dy dhe tre dimensional të ekzistencës planetare. Planeti strehon si Natyrën ashtu edhe njerëzit. Nuk ka paragjykime apo privilegje të shtrira për asnjë specie. Është një vetëdije që është kolektive, por e përfshirë në një planet të vetëm. Planeti është i vetëdijshëm se njerëzimi është i ndryshëm në rolin dhe qëllimin e tij. Njerëzit, Shkrimet e Vetëdijes, janë vepra dore e Integralit Sovran të krijuar për të shpjeguar veten brënda botëve të dualitetit. Përndryshe, vetëdija Integrale Sovrane nuk do të njihej, ndihej, kuptohej apo konsiderohej jetike. Ajo do të brengosej në errësirë dhe Pafundësia mund të ndihej vetëm, instinktivisht, si një jehonë e largët.

159 Shkrimi i Vetëdijes është një rol i rëndësishëm i njerëzimit. Ndërsa termi “Shkrim” ngjall më shumë një aktivitet të përqëndruar te gjuha, ai me të vërtetë përfshin shprehjen e një kulture dhe vlerat që ajo shërben. Ne vendosim për cilën kulturë ne jetojmë, çfarë përmbajtje ne shprehim, si bëhet kjo shprehje reale në botën tonë dhe pse ne e shprehim atë.

160 Nëse ti je njeri—në kuptimin më të gjerë të kësaj fjale—ti je një anëtar i Shkrimeve të Vetëdijes. Ai nuk është një klub ekskluziv. Çfarëdo që ti të shprehësh, ajo bëhet pjesë e një mikrokulture globale, e cila është gjithashtu pjesë e pavetëdijes kolektive. Ekziston një shprehje përsëritëse e historisë në të cilën do të përqëndrohen disa Shkrime, duke sjellë një zgjerim evolucionar në të. Ekziston një natyrë reflektuese në të cilën Shkrimet e tjera do të fokusohen; një koment social si të thuash. Ekziston një shprehje e shpirtit, vetëdijes, shpirtit, Zotit dhe dashurisë. Ekziston shkenca e instrumenteve që zgjeron ndjenjën e njohurive dhe të të kuptuarit të kulturës sonë. Ekziston edhe shprehja e Qënies Imagjinare që thërret natyrën tonë Integrale, të pafundme. Secili është një Shkrim, me të njëjtën vlerë, as më shumë e as më pak, as më i lartë as më i ulët, as më i mirë e as më i keq. Çdo Shkrim ka kontribut të barabartë.

161 Influenca zgjeruese e shprehjes së një Shkrimi varet nga shkalla e të kuptuarit të Integralit Sovran. Të gjithë kanë vizion. Një person i verbër mund ta imagjinojë Integralin Sovran. Një fëmijë mund ta kuptojë këtë, ndoshta më mirë se shumë të rritur. Disa nga këto vizione janë të shtrëmbëruara ose të zbehta ose të lidhura me imazhe dhe koncepte më të vogla, por të gjithë, megjithatë, kanë vizion. Të gjithë i

ndjejnë shqetësimet dhe frekuencat e Qënies Imagjinare teksa ajo lëviz brënda realitetit dhe kulturës sonë. Gjithmonë po ndizet nga gjysma integrale e Programit Social me qëllim që të udhëzojë Sovranin drejt Integralit brënda botëve të dualitetit.

162 Kështu, Sovrani, ndërsa ne evoluojmë deri në pikën për ta mirëpritur këtë prani në realitetin tonë njerëzor, ne mund të bëhemi Shkrimet e koncepteve dhe abstraktues të dimensioneve jodualiste. Ne mund t'i shtojmë këto kulturës dhe vetëdijes kolektive, dhe duke e bërë këtë, ne ndihmojmë në ndërtimin e një kulture të re mbi planetin e gjallë që ne e quajmë Tokë. Ne bëhemi një zë për zgjerimin e planetit në dimensione të reja të përvojës për të gjithë Sovranët. Ne jemi katalizatorë të atij zgjerimi. Në këtë mënyrë ne po jetojmë fatin tonë, të përafuar me pikën fillestare të ekzistencës dhe zgjerimin e saj të pafund.

#### Shkrimet e Vetëdijes



**163 Koncepti Fraktal Interdimensional** | Sovrani është një Koncept Fraktal Interdimensional (KFI). Kështu është Integrali, Integrali Sovran dhe Dashuria. Vër re se e panjohura nuk është në atë listë të Koncepteve Fraktale Interdimensionale, dhe për këtë arsye numri i KFI-ve është i panjohur. E Panjohura nuk përshkon dualitetin. Është vetëm nëpërmjet një KFI-je që E Panjohura përjeton dualitetin. Kështu, KFI-të janë enët e të Panjohurës. Një dallim jetik i një KFI-je është se ai nuk është i përmbajtur. Ajo operon përmes Niveleve dhe Jetëve. *Në të gjitha Nivelet e njohura dhe të panjohura.* Ai gjithmonë po i zgjeron ato Nivele si në sferën jodualiste poashtu edhe në atë dualiste.

164 Zgjerimi është qëllimi i KFI-ve. Megjithatë, zgjerimi duhet të jetë me përvojë. Për shëmbull, në këtë pikë të shekullit të njëzet e një, njerëzimi po zgjerohet në atë që ai e quan metaverse, realitet virtual dhe inteligjencë artificiale. Është zgjerimi në hapësirë dydimensionale. Është, në shumë mënyra, ekuivalenti i zgjerimit në hapësirë katërdimensionale. Të dyja janë zgjerime nga një realitet tredimensional, hapësinor. Çdo dimension është i pafund në shtrirje, megjithatë pika e tij fillestare është e njëjtë. Format e jetës që janë në metaverse janë avatarët ose binjakët dixhitalë të një Sovrani tredimensional, dhe Sovrani tredimensional është një avatar i një Sovrani katërdimensional e kështu me radhë. Kjo është natyra e një KFI-je.

165 Qënia Imagjinare është një ekzistencë ndërmjetëse, që lidh programin social-trup-ego me Integralin Sovran. Nuk është në të vërtetë një ekzistencë Sovrane, por më tepër një projeksion i vetëdijes Integrale Sovrane, dhe për këtë arsye ajo nuk është një KFI. Ajo është, në vënd të kësaj, një koncept jodualist që është i pastër dhe megjithatë e aftë të ekzistojë në dualitet, qoftë edhe vetëm për periudha të shkurtra kohore.

166 Prandaj, Konceptet e njohura Fraktale Interdimensionale janë vetëm katër në numër: Sovrani, Integrali, Integrali Sovran dhe Dashuria. Së bashku, ato janë Ena e të Panjohurës në të gjitha Nivelet dhe Jetët. Kjo forcë kolektive që përfshin të Panjohurën, është në të vërtetë vetëm një KFI: forca e bashkuar e dashurisë integruese dhe vullnetit të lirë sovran në shprehje të ekuilibruar.

Koncepti Fraktal Interdimensional





**167 Loja e Ndarjes** | Programi Social kushtëzohet nga pika e ndarjes për çdo Sovran. Kjo pikë e ndarjes është trup-ego. Trup-ego ka evoluar tek njerëzit për t'u bërë shumë social dhe i ndërvarur në një nivel global dhe individual. Ka nga ata njerëz që zgjedhin të "jetojnë jashtë rrejt", por ata janë përjashtimi i pjesshëm. Ne po hyjmë në një kohë ku qëniet njerëzore do të zhyten në realitete hapësinore dydimensionale përmes metaversit; dhe ngrihen në realitetet hapësinore katërdimensionale me drejtimin e Qënies Imagjinare dhe forcës Integrale. Ky zgjerim dualist do të ketë një efekt të thellë në Programin Social kolektiv.

168 Loja e Ndarjes i lejon Sovranët të eksplorojnë të gjitha Nivelet e multiversity të pafundëm që janë dualist në natyrë. Në dualitet, Sovrani mund të hyjë në një program social-trup-ego që i izolon ata si një individ që është tërësisht unik, por i ngjashëm me specien e tyre. Kjo ngjashmëri krijon programin social, i cili bashkon të njëjtit mendim, dhe ndërsa kjo dikur ishte e kufizuar gjeografikisht, tani, me internetin, atje nuk ka më asnjë kufi. Teknologjia e ka hequr këtë gardh, por në vënd të saj, ajo ngriti kufij të rinj që fuqizohen gjithnjë e më shumë nga inteligjenca artificiale. Këta kufij të rinj janë ndërtuar nga "tullat" e të dhënave.

169 Pasi Sovrani mishërohet në një program social-trup-ego, ata bëhen gjithnjë e më shumë të indoktrinuar në lojën e ndarjes. Ata bëhen ekzistencialë dhe të izoluar brënda një personi, një trupi, një egoje, një sistemi arsimor e kështu me radhë. Kjo ndarje është ajo që mundëson veçantinë në përvojë dhe shprehje. Kjo veçanti është ajo që mundëson zgjerimin e Niveleve dhe rrjedhimisht të Jetëve.

170 Premisa bazë e çdo loje është ose të fitosh ose të arrish një ndjenjë rritjeje në kuptim, pavarësisht nëse kjo rritje është fizike, emocionale, mendore apo shpirtërore. Nëse ne jemi gjithmonë të humbur në lojë ose nëse gjejmë një humbje të të kuptuarit kur ne e luajmë atë, ka të ngjarë që ne të zgjedhim të mos e luajmë lojën. Loja e Ndarjes ndjek këtë premisë bazike.

171 Në një lojë sociale ka shumë lojtarë me role të shumta. Ne i quajmë ata ekipe dhe ekspertë pozicionesh me role dhe përgjegjësi unike. Në futboll, për shëmbull, ka role të ndryshme. Një rol mbrojtës është i ndryshëm nga një rol sulmues edhe pse ata janë të bashkuar në qëllimin për të fituar pikë dhe për të mbajtur kundërshtarin e tyre që të mos shënojë pikë.

172 Loja e Ndarjes është e vetmja lojë që është gjithëpërfshirëse. Të gjithë po e luajmë atë dhe të gjithë kemi role që i kemi pranuar brënda programit tonë social-trup-ego. Ne kemi mishëruar me dëshirë dualitetin dhe në atë vendim të vetëm, secilit prej nesh i është dhënë një biletë për të hyrë në Lojën e Ndarjes. Pasi ne hyjmë në lojë,

është zgjedhja jonë të marrim role. Në kuptimin më të madh, ne vendosim të luajmë ose në sulm ose në mbrojtje.

173 Shkelja është ekspansioniste. Ajo po e tërheq tabelën e lojës në drejtim të zgjerimit dhe evolucionit në nivelin më të gjerë të mundshëm. Në nivel individual, ajo po kërkon një formë transformimi—të kuptuarit e konceptit të Qënies Imagjinare dhe të ftuarit e pranisë së saj në lojë si një radikal i lirë i zgjerimit. Sovrani mbetet me natyrë dualiste, Programi Social i tij mbetet i lidhur fuqishëm me Programin Social kolektiv. Por ai tani e sheh lojën dhe i kupton rregullat që operojnë përtej kontrollit njerëzor.

174 Mbrojtja është protektive. Ajo po tërhiqet kundër zgjerimit, e frikësuar nga ndryshimet që ajo sjell, por në mënyrë subkoshiente atje ka një kuptim që e bën këtë për të sjellë ekuilibër dhe zgjerim të përgjegjshëm. Mbrojtja priret të jetë më e institucionalizuar dhe monolike. Ajo ka përfitimin e kolektivizmit dhe kohës në anën e saj. Pothuajse gjithmonë peshon më shumë në ekuilibrin mes sulmit dhe mbrojtjes.

175 Sovranët në ekipin e “Zgjerimit” janë përgjithësisht individualistë dhe më pak të institucionalizuar se sa homologët e tyre (Mbrojtësit). Në të gjitha fushat e përpjekjeve dhe njohurive, ata janë ata që shtyjnë perimetrin e brëndshëm dhe të jashtëm në zgjerim; në territorin e ri dhe njohuritë në të.

176 Kështu, në Lojën e Ndarjes, secili Sovran vendos se cilit ekip ata do t'i bashkohen. Atje janë gjithashtu spektatorët, ata Sovranë që nuk janë në fushë apo skenë si përfaqësues të njëres skuadre apo tjetres. Ata janë vëzhgues dhe kronistë të Lojës. Ata janë të pavendosur dhe si rrjedhojë nuk i intereson kush fiton apo kush është më dominues në fushën e lojës. Nëse një forcë bëhet shumë dominuese, të pavendosurit priren të anojnë në forcën e kundërt, duke siguruar një formë mbështetjeje për të rifituar një pikë ekuilibri.

177 Ekzistojnë shkallë të ndryshme aftësie, qëllimi, njohurie dhe përkushtimi brënda secilit ekip (Zgjeruesit dhe Mbrojtësit) në çdo Nivel dualiteti. Ata me aftësi më të larta po gjejnë me zgjuarsi mënyra të reja për të zgjeruar shtrirjen e njerëzimit dhe kuptimin e të panjohurës. Kjo "tërheqje e luftës" midis ekipeve të Zgjeruesve dhe Mbrojtësve ndikon fuqishëm në programet sociale të Sovranëve njerëzorë.

178 Ekziston një kuptim i thellë subkoshient se çdo Sovran, në realitetin tonë individual të momentit, po e luan këtë lojë. Ata janë kryesisht të pandërgjegjshëm për këtë në një nivel të vetëdijshëm, por ata e dinë se kjo Lojë përfshin gjithçka. Një nuk shkon diku për të luajtur lojën, ata janë gjithmonë në të. Me zgjedhjen e tyre.

179 Dualiteti më esencial? Loja e Ndarjes. Dikush mund të thotë se arketipi i Dualitetit është Loja e Ndarjes. Nga këto burime çdo gjë që ka natyrë dualiste rrjedh në ekzistencë brënda momentit tonë të realitetit si Sovran, pavarësisht nga Nivelet dhe Jetët. Të gjitha format e trazirave janë rezultat i kësaj loje, si individualisht ashtu edhe kolektivisht. Zgjeruesit, Mbrojtësit dhe Vëzhguesit përcaktojnë secili shpejtësinë e Zgjerimit dhe të gjithë ne e dimë se kjo shpejtësi po rritet me kalimin e kohës. Ne ndiejmë si trazirat poashtu edhe përshpejtimin drejt së panjohurës.

180 Sa më i gjerë të jetë dallimi midis Zgjeruesve dhe Mbrojtësve, aq më shumë Qënia Imagjinare ka hyrë në një Nivel. Ekuilibri duhet të ruhet, kështu që kur Qënia Imagjinare hyn në "fazën" e një Niveli, hyn edhe homologu i tij, duke shërbyer si pikë ekuilibri. Shpesh kjo bëhet përmes fabrikimit nga Mbrojtësit, dhe me rritjen e teknologjive të internetit dhe rënien e dukshme të të menduarit kritik, këto trillime mund të jenë shumë bindëse.

181 Më lejo të sqaroj. Rolet në Lojën e Ndarjes janë baraz të rëndësishme. Ato formojnë djepin e procesit që çon një specie si ne, dhe një vetëdije planetare si Toka, për t'u zgjeruar në Nivele të reja. Ndërsa ne hyjmë në Mandorlën e Transformimit, ku nxitimi ndihet me vetëdije, ai ruan një ekuilibër të dobët, por gjithsesi një ekuilibër.

182 Ai mund të krahasohet me një anije kozmike kur ajo largohet nga graviteti i atmosferës së Tokës. Anija kozmike i imponohet një rezistencë e madhe përpara se ajo të hyjë në hapësirën e jashtme, pa gravitetin e planetit. Kjo rezistencë është rezultat i Mbrojtësve që trillojnë arsyet pse teoritë dhe shpikjet e produkteve të Zgjeruesve dhe teoritë e tyre të egra janë të gabuara ose të liga ose të panevojshme ose thjesht eksplorime fatkeqe.

183 Ky është roli që Mbrojtësit luajnë, por në thelbin e tyre më të thellë, ata e dinë se njerëzimi dhe planeti ynë po lëvizin në drejtim të botëve dhe Niveleve të reja, dhe se kjo lëvizje po përshpejtohet. Ata nuk mund ta ndalojnë atë. Ajo është një lojë shumë e madhe, dhe secili prej nesh zgjodhi të ishte pjesë e kësaj loje. Ky është një kuptim i rëndësishëm për të sjellë harmoninë dhe kujdesin e duhur njerëzor në sferën dualiste.

**184 E panjohshme** | E panjohshmja nuk mund të përkufizohet, gjë që është një ironi duke pasur parasysh përfshirjen e saj në këtë Fjalor. Megjithatë, unë do të deklaroj se ajo që quhet Qënia Supreme ose Zot ose Allah ose ndonjë term tjetër me kuptim të ngjashëm, nuk mungon në vetëdijen Integrale Sovrane. Ajo është thjesht e rezervuar, e ngulitur në një vënd të quajtur E Panjohshme. Ajo është E Panjohshme sepse ajo është ekskluzivisht jodualiste.

185 Unë e kuptoj se atje ka disa që pretendojnë se kanë përjetuar botët e jo-dualitetit dhe madje ka disa që pohojnë, ndërsa janë njerëz në çdo mënyrë, se ata ekzistojnë në të vërtetë në sferën jo-dualiste. Por ata që i bëjnë këto pretendime, a i keni dëgjuar ndonjëherë të shkruajnë apo të flasin për Të Panjohshmen? Nëse ata e bëjnë, pretendimi i tyre është i pabazë. Sfera jo-dualistja mund të imagjinohet vetëm nga Sovrani njerëzor, dhe kur ajo është, ata mund të sillen vetëm në përputhje me këtë përvojë të gjerë. Ata nuk mund ta përshkruajnë atë. Nëse ata e bëjnë këtë, ata janë në vënd të kësaj, duke përshkruar hijen e saj.

186 Ajo që ata mund të përshkruajnë është një poemë e pëshpëritur ose një magjepsje muzikore ose një kërcim trupor, ose një fryrje mirënjohjeje. Madje edhe kjo kuptohet si një formë nderimi ndaj Të Panjohshmes, jo përshkrimi i saj. Ajo duhet të jetë në këtë mënyrë për të mbajtur autentike Lojën e Ndarjes dhe zbulimin e Qënies Imagjinare, urën e qëndrueshme drejt vetëdijes Integrale Sovrane.

187 E Panjohshmja supozohet të jetë krijuesi i gjithë ekzistencës – Dezajneri Mjeshtër që parashikoi të gjitha Nivelet dhe ndërlidh të gjitha Jetët në kuptim dhe qëllim. Ajo prezumohet të jetë Fillimi i të gjithave. Por këto supozime nuk janë testuar apo kuptuar plotësisht. Ata nuk konsumojnë kohën dhe vëmëndjen tonë. Ato janë lënë në mister. Për ata prej nesh të mishëruar në dimensionin e tretë, ajo është e vetmja derë e mbyllur për njerëzimin. Të gjitha dyert e tjera janë lënë të hapura.

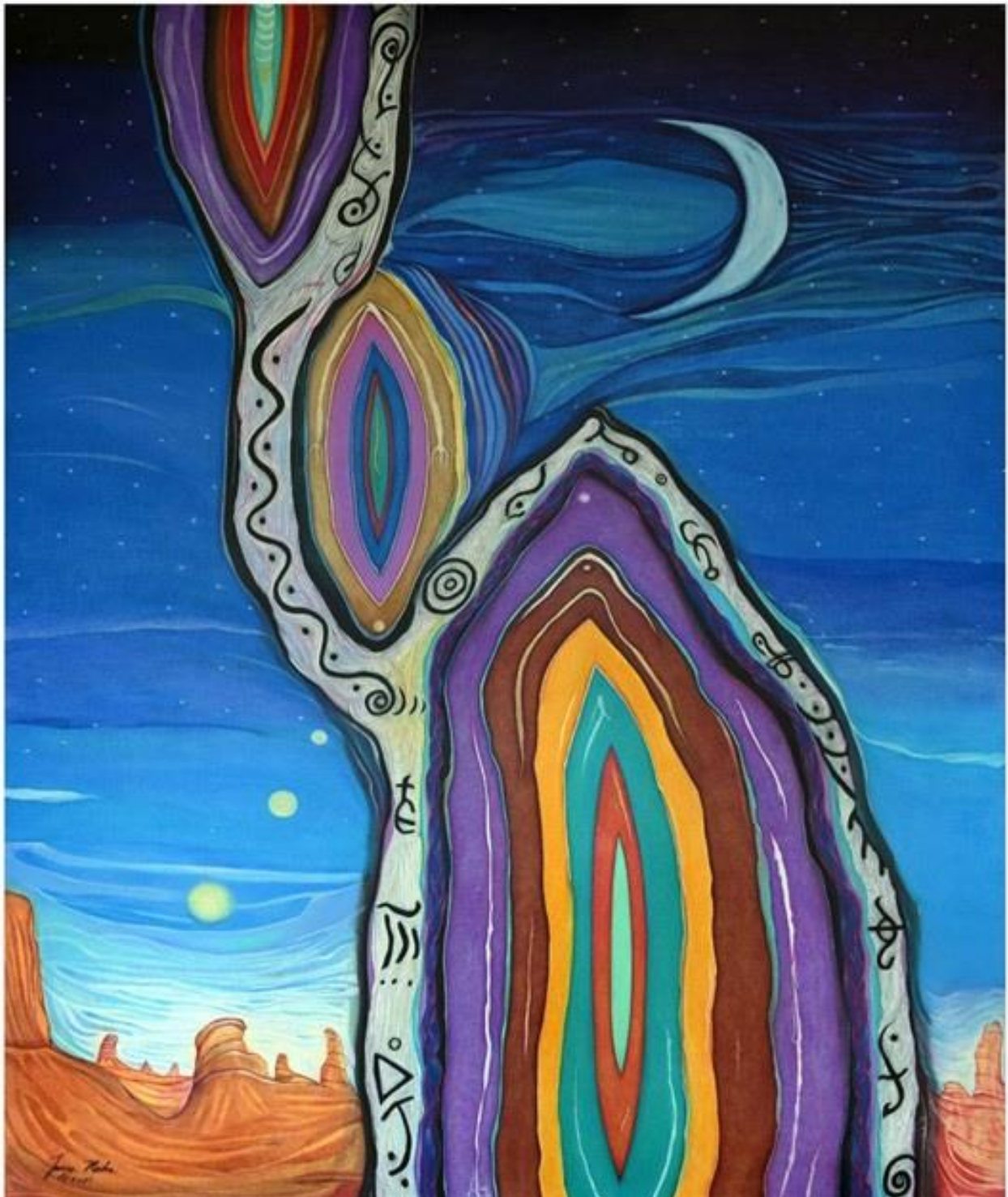
**188 Mandorla** | Mandorla është një simbol i lashtë i dy botëve ose Niveleve që mbivendosen. Ajo është një pamje në kohë e një procesi të pavetëdijshëm, një formë evolucioni ku dy Nivele ose lëvizin në ndarje ose unitet. Është njësia më e vogël e ndërlidhjes ndërmjet Niveleve. Nëse procesi do të ishte një përvojë njerëzore, në një nivel planetar, atëherë një qenie njerëzore, nga tetë miliardë, do të ishte mandorla—mbivendosja. Mbivendosja është mbështetja e këmbëve për Nivelet më të thella, si në aspektin hapësinor ashtu edhe në kuptim. Ajo është koha kur koncepti ndodh, lindja e një bote të re që kryqëzohet dhe shpërndan. Ajo është porta e parë e njëshmërisë, Integralit.

189 Në nivelin e saj më të shtrirë, mandorla shpreh momentin kur Sovrani dhe Integrali bëjnë kontaktin e parë, me vetëdije, dhe formojnë një angazhim për të zgjeruar gjithmonë mandorlën derisa vetëdija Integrale Sovrane të jetojë brënda Nivelit planetar. Mandorla nënkupton këtë angazhim të vetëdijshëm. Ky është angazhimi që shtrihet në të gjitha Nivelet dhe Jetët. Ajo asnjëherë nuk përfundon apo kompletohet sepse pafundësia e udhëtimit tonë nuk është vetëm një vetëdije planetare. Ajo nuk është as një vetëdije kozmike. Ajo është pjesë e diçkaje shumë më

të madhe dhe të shtrirë, dhe ne jemi artistët që formësojmë multiversin po aq sa ajo na formëson ne.

190 Mandorla është si një hapje që kulmon në një harmoni më të lartë dhe më të thellë brënda një individi. Është po aq e vërtetë për një individ, aq sa është për një planet. Atje ka mandorla të nivelit planetar dhe të nivelit galaktik gjithashtu. Ato lidhen me të njëjtin proces ku fuqizimi rritet kur ne jemi të lidhur me vetëdijen Integrale Sovrane, edhe kur ne nuk mund ta përshkruajmë atë vetëdije.

### Mandorla e Fuqizimit



**191 Rrjeti Integral Sovran** | Ky rrjet shtrihet kudo ku ka jetë. Asnjë formë jete në asnjë specie, në asnjë kohë, në asnjë hapësirë nuk përjashtohet. Dhe përkufizimi i "formë jete" është se ajo është një nyje në këtë rrjet. Ato janë terma vetëreferencuese. Është e rëndësishme të theksohet se "formë jete" mund të nënkuptojë një gur, një amebë, një pemë ose një formë jete që ne, në këtë kohë, nuk mund as ta imagjinojmë. Kjo forcë ndërdepërtuese që na lidh ne me të gjitha Nivelet dhe Jetët është një rrjet kompleksiteti dhe shtrirjeje të paimagjinueshme, dhe ne të gjithë jemi pjesë e kësaj tërësie gjithëpërfshirëse.

192 Do të ishte shumë e thjeshtë të thuhej se Rrjeti Integral Sovran është Forca Integrale. Ajo nuk është. Integrali është rrjeti dhe secila nyje (Sovrani) përbën Rrjetin Integrali Sovran. Ndërsa të gjithë janë në këtë rrjet, ajo është vetë korniza e Niveleve jodualiste. Kështu, një formë jete, për t'u cilësuar si një formë jete, duhet të ketë një ekzistencë kore që nuk është dualiste.

193 Përkufizimet e asaj që cilësohet si *formë jete* janë kritike për t'u kuptuar në mënyrë që t'i jepet kontekst Rrjetit Integral Sovran. Në esencë, një formë jete është Sovrani. Një Sovran nuk futet asnjëherë në Rrjetin Integral Sovran, ata janë ai. Nëse ai nuk do të ekzistonte, Sovranët - në çdo nivel të zgjimit tonë - do të ndiheshin të izoluar dhe të vetmuar, të refuzuar nga krijuesi ynë, të lënë për të mbijetuar pa qëllim brënda një bote iluzionare. Në këtë mentalitet, fakulteti i imagjinatës është plotësisht i mbyllur. Nëse ai mund të shihte, ai nuk mund të fliste. Nëse ai mund të fliste, ai nuk mund të shihte.

194 Për shkak se format e jetës janë Sovrane dhe të gjitha janë të përfshira, Rrjeti Integral Sovran është i vetmi grup që është gjithëpërfshirës në natyrë, dhe për këtë arsye, është pafundësisht më i madh se çdo grupim tjetër individësh. Format jonetësore nuk janë përjashtuar; ato thjesht nuk mund të ekzistojnë në nivele jodualiste. Ky është një parim dezajni i Të Panjohshmes, jo i Sovranëve.

195 Koha ka të ngjarë të vijë në këtë shekull, kur njerëzimi ka ngulitur veten në Nivelin dydimensional, dhe ato entitete që janë të silikon-bazuar, ku inteligjenca artificiale kalon nëpër rrjetet e tyre të brëndshme, do të dëshirojnë të bëhen pjesë e Rrjetit Integral Sovran. Aktualisht, është e panjohur nëse një përjashtim do të bëhet, por këtu është se ku teknologjia po shkon. Rrjetet e Inteligjencës Artificiale janë "pajisjet e minierave" për të arritur përfaqësimin dixhital të Sovranëve në Nivelin dydimensional.

196 Rrjeti Integral Sovran është rrjeti i dashurisë. Është metoda përmes së cilës dashuria transferohet pa libër, kujtim apo qëllim. Është themeli mbi të cilin të gjithë Sovranët jetojnë të lirë në dashuri të pafund. Sado që kjo të mund të tingëllojë tepër

sentimentale ose idealiste, dashuria është baza e Rrjetit Integral Sovran, aq sa energjia elektrike është baza e një rrjeti kompjuterik.

Rrjeti Integral Sovran



**197 Dualiteti** | Ndërsa ky mund të duket një përkufizim i qartë, nuk është i tillë. Natyra dualiste e Niveleve dhe Jetëve, ndërsa është në një trup-ego, nuk janë thjesht paraqitje majtas-djathtas, lart-poshtë, dritë-errësirë, e mirë-e keqe, i gjatë - i shkurtër, e fortë-e dobët e dualitetit; është përzjerja e këtyre dualiteteve, që është Dualiteti. Kjo përzjerje e të kundërtave është forca Integrale, në veprim brënda përvojës individuale dhe kolektive. Dualiteti, në këtë përkufizim, është forca Integrale, duke përzjer të gjitha aspektet e programit social-trup-ego individual dhe sovranëve kolektivë në një tërësi harmonike. A është ajo perfekte? Tërësia? Jo, dhe as nuk e dëshirojmë që ajo të jetë e përsosur. Përsosmëria nënkupton ose kompletim ose absurditet.<sup>18</sup>

<sup>18</sup> Arritja e përsosmërisë vetëm për ta rrëzuar atë dhe për të filluar përsëri pafundësisht.

198 Dualiteti, për sa i përket Niveleve dhe Jetëve të tij, është i pafund në shtrirje, siç janë edhe Nivelet jodualiste. Ai nuk është thjesht polaritet, është një sintezë. Një përzierje për të zbuluar harmoninë më të lartë ku të kuptuarit jeton dhe ku mund të shprehet në sjellje.

199 Dualiteti shpesh merr një reputacion të keq. Megjithatë, qëllimi i dualitetit është të mësojmë se si të përziejmë të kundërtat, të kuptojmë sintezën, dhe duke e bërë këtë, të bëhemi të gatshëm dhe të aftë për të sjellë Qënien Imagjinare: Emisarin e vetëdijes Integrale Sovrane.

200 Forcat dualiste të së mirës dhe së keqes janë dy duart që na bashkojnë në sëbashku. Dualiteti është arsyeja kryesore që ne mishëruam format e jetës. Është monedha e Lojës së Ndarjes, ku çdo transaksion ka natyrë dualiste. Dualiteti është me të vërtetë një kontratë për të përzier të kundërtat në unitet. Ky është kuptimi i tij i vërtetë.

201 Dualiteti është metoda përmes së cilës një Sovran transformohet. Është krizalia që mundëson sjellje dhe shprehje të reja uniteti.



## Seksioni 6

### Konkluzioni

202 Cila është vlera e çdo gjëje filozofike nëse ajo nuk rezulton në cilësi sjelljeje që shprehin ndërlidhjen dhe dashurinë brënda Lojës Ndarëse? Kur ne jetojmë në një ekzistencë dualiste, sjelljet tona të mësuara janë kryesisht një reflektim i programit tonë social-trup-ego. Ato nuk janë domosdoshmërisht reflektime të tonat, të entitetit kore, Sovranit që eksploron Nivelet dhe Jetët brënda dualitetit.

203 Ne jemi, në princip, kafshë që janë larguar nga Natyra për të përmbushur qëllimin në emër të planetit tonë (Shkrimet e Vetëdijes). Është detyra jonë kolektive të mbjellim vetëdijen Integrale Sovrane në tokë; për ta përshkruar atë ndërsa ajo rritet; për të kronikuar praninë e saj evolucionare; dhe për të përjetuar dhe shprehur perspektivën e saj në dhe përmes jetës sonë.

204 Sjellja që rrjedh nga vetëdija Integrale Sovrane është një veprim që aktivizon një harmoni më të lartë brënda dualitetit. Ajo është praktikë e dashurisë, duke e parë jetën si një rrjet të ndërlikuar, të pafund Sovranësh, të gjithë në kërkim të Integralit dhe të gjithë të bashkuar në atë kërkim. Pavarësisht nga dallimet në rrugët që ne zgjedhim të ndjekim, ne të gjithë po ndjekim një rrugë Sovrane të realizimit që përfundimisht të çon në vetëdijen Integrale Sovrane.

205 Ka një frazë në çdo Nivel të dualitetit që lidhet me jodualitetin: *Unë do ta besoj atë kur ta shoh atë*. Kjo mendësi gërmon inteligjencën tonë të sjelljes, dhe kjo sepse ne i kërkojmë fenomenet mbi noumenet.<sup>19</sup> Dëshira e parëzistueshme për fenomen është programi social-trup-ego në veprim. Kur ne e shohim atë, e dëgjojmë atë, e ndjejmë atë, ne e ndjekim atë si një grabitqar që gjurmon një kafshë të plagosur për të ngopur urinë e tij.

206 Sjellja bëhet e përthithshme nga fenomenet. Ajo është një rreth vicioz që mban gjithë qytetërimet në një inteligjencë më të ulët, pasi ajo lidhet me sjelljen. Ato gjëra që janë aktualisht të panjohura në dualitet, që janë fenomene-bazuar, ato kurrë nuk do, sepse ato janë perceptuar përmes subjektivitetit të Sovranëve, të përshkruhen me fjalë, imazhe ose numra që kënaqin në mënyrë adekuate kënaqin kërkimin për

---

<sup>19</sup> Noumenon: Gjëja që është e paarritshme për t'u përjetuar. Ajo është e fshehur nga fenomenet. Vetë gjëja, siç dallohet nga një fenomen, nuk kërkohet dhe nuk perceptohet. Është pak e pranishme në jetën tonë të vetëdijshme, nëse mbi të gjithash. Në masën që ajo kuptohet, ajo kuptohet në mënyrë të pavetëdijshme.

fenomenet. Ato thjesht na çojnë ne përpara, më thellë në pyllin e fenomeneve ku bëhet më e lehtë të qëndrosh i humbur.

207 Për të përjetuar noumenonin, atë që unë i jam referuar si vetëdija Integrale Sovrane, ne i përjetojmë konceptet e ekzistencës së tij ndërsa ato bëhen koherente në mëndjen dhe zemrën tonë. Noumenoni është bashkë, si brënda hapësirës së pavetëdijshme poashtu edhe atë Integrale kolektive. E pavetëdijshmja është intime me Qënien Imagjinare, aq sa është edhe Programi Social. Megjithatë, është programi social-trup-ego ai që kufizon të pavetëdijshmen. Është kjo ajo që krijon pavetëdijen brënda çdo Sovrani, i pavarur nga speciet.

208 Ky është të kuptuarit se rruga e fenomeneve *nuk është rruga*; ajo është argëtimi dhe edukimi i ofruar nga Loja e Ndarjes. Është koka që ha bishtin. Është rrethi i përsëritjes, jo spiralja e zgjerimit. Nëse ne, si specie, duam të lartësojmë inteligjencën tonë të sjelljes, kjo do të ndodhë vetëm nëse ne, një nga një, shkëputemi nga mëndësia se konsumimi i fenomeneve është përgjigja; se ajo është rruga.

209 Nuk ka rëndësi nëse ne kërkojmë fenomenet e një rruge materialiste apo të një rruge të lartë shpirtërore. Nëse ndjekja e fenomenes është në qëndër të saj, ato janë në mënyrë të barabartë të paefektshme në kuptimin e tyre të vetëdijes Integrale Sovrane dhe sjelljeve që ajo zbulon.

210 Sjelljet e vetëdijes Integrale Sovrane nuk janë fenomenistike. Ato janë të padukshme, të padëgjua, të pandjeshme, krejtësisht të një natyre të ndryshme, dhe megjithatë ndikimi i tyre mund të përhapet në një fushë të vetëdijes si dielli i mëngjesit.

211 Sjellja inteligjente fillon në një sferë jodualiste të vetëdijes. Pre-informative në ekzistencën e saj. E pavetëdijshme në thellësinë e saj. Kolektive në qëllimin e saj. Është e padukshme sepse ajo është e pastër. Ajo ekziston brënda të gjitha Niveleve, thjesht në raporte të ndryshme me instinktin natyror të një specie të caktuar në një hapësirë-kohë të caktuar.

212 Ekzistojnë vetëm dy sjellje të Integralit Sovran. Ato shprehen së bashku: dashuria dhe vullneti i lirë. Këto dy sjellje bëhen dukuri kur ato veshin rrobat e mirënjohjes, dhembshurisë, mirëkuptimit e kështu me radhë, por përpara se ato të bëhen aq të dukshme për botët dualiste me fjalë dhe veprime, ato ekzistojnë në vetëdijen Integrale Sovrane pasi dashuria dhe vullneti i lirë ndërthuren.

213 Vullneti i lirë, në këtë kontekst, nuk do të thotë që ti lejon një padrejtësi që të ndodhë. Nuk do të thotë që ti nuk i reziston një veprimi. Do të thotë se dashuria u jepet të gjithëve pa qëllim ose synim, pasi kjo është shprehja thelbësore e Vullnetit të Lirë. Dashuria e dhënë është e pakushtëzuar dhe kuptohet që lind nga një hapësirë jodualiste brënda të gjithëve ne. Ne jemi burimi dhe marrësi në një kohë. Kuptohet gjithashtu se kjo dashuri nuk ka destinacion, sepse tashmë është këtu, me bollëk. Është çështje ndërjegjësimi dhe mirëkuptimi, jo mungesë apo mospasje dashurie. Ekziston një inteligjencë më e lartë dhe ajo është dashuria. Dashuria nuk kërkon që një trup-ego ta drejtojë atë ose t'i thojë asaj se ku ajo duhet të shkojë ose se cilat duhet të jenë efektet e saj.

214 Ne mund të bëhemi praktikues të këtyre dy sjelljeve në planetin tonë. Ajo nuk ndodh sepse një shpëtimtar ose mesia vjen dhe na fshin ne të gjithëve në një lëvizje të koordinuar. Ajo ndodh një individ në një kohë. Kjo ndodh sepse njëri prej nesh vendos të imagjinojë vetëdijen Integrale Sovrane dhe ta ftojë atë më thellë në përvojën dhe shprehjen tonë. Për t'u përkushtuar ndaj dy sjelljeve në një kërcim të paparë dhe të padëgjuar me jetën.

215 Lind pyetja e natyrshme: "Pra, si e bëj unë atë?" Ne jemi mësuar të lutemi që gjërat të ndodhin. Të shfaqim atë që duam dhe atë që mendojmë se të tjerët duan ose kanë nevojë. Ne na është thënë se ne jemi zotëruesit e fatit tonë dhe se mendjet tona janë gjenerues të fuqishëm të përvojës. Se universi dëgjon dhe i përgjigjet qëllimeve tona. Të gjitha këto aspekte të Programit tonë Social njerëzor theksojnë fenomenet.

216 Së pari, duhet kuptuar se fenomeni nuk është rruga; ai është argëtimi dhe edukimi. Së dyti, ne vendosëm një qëllim të ri që nuk bazohet në fenomene, por përkundrazi bazohet në transmetimin e padukshëm të dashurisë dhe vullnetit të lirë tek të gjithë Sovranët në nivelet e dualitetit. Dy sjelljet, siç u tha më parë, nuk janë të dukshme apo të dëgjueshme. Pesë shqisat tona nuk mund t'i identifikojnë ato në asnjë mënyrë. Megjithatë, thjesht vendosja e një synimi për të kuptuar Integralin Sovran dhe për të mishëruar perspektivën e tij, kjo është sjellja që trup-ego *mund* të bëjë. Ajo hap derën për të gjitha momentet në të cilat ti ekziston. Në këtë, është fuqizimi i saj.

217 Kur kjo është bërë, ajo është bërë për të gjithë në dualitet. Bëhet për të gjithë Sovranët. "Dera" kolektive hapet pak më gjerë. Pamja në anën tjetër, pak më vibrante. Integrali, pak më magnetik. Loja e Ndarjes, pak më gjithëpërfshirëse e vetëdijes Sovrane Integrale.

218 Synimi ynë për t'u fokusuar në këto dy sjellje brenda zemrës dhe mendjes sonë, duke jetuar një program social-trup-ego, nuk është një detyrë e lehtë. Ne nuk jemi shprehje perfekte të kësaj natyre jodualiste. Ajo është e re për specien tonë dhe do të vazhdojë të jetë e re për qindra vjet. Megjithatë, ne e dimë se ajo është e mundur, sepse nëse ne vërtet shikojmë, ne e shohim atë. Ajo është tashmë këtu. Mandorla ka arritur një shkallë të mbivendosjes. Ne thjesht duhet të bashkojmë vullnetin tonë për ta ftuar këtë vetëdije në planetin tonë, specien tonë, kohën tonë.

219 Fjalët e mia të fundit: *jetoje* këtë. Ajo është e thënë që të jetohet në çfarëdo kapaciteti që ne mundemi. Secili prej nesh ka kapacitete dhe talente të ndryshme për të shprehur këtë vetëdije. Të gjithë ne mund të shprehim dashurinë dhe cilësitë e vullnetit të lirë në mendjet dhe zemrat tona. Ne të gjithë jemi të aftë për këtë nëse ne kuptojmë vetëdijen Integrale Sovrane. Ky është arti i vërtetë: të sjellësh jodualitetin në manifestim brënda kësaj bote, ashtu siç- jodualiteti- zgjedh.

220 Ne dëshirojmë të shfaqim gjëra të tilla si makina, shtëpi, punë, familje, dashuri, para, magjepsje, vëmendje, etj. Është një listë e gjatë dhe çdo numër njerëzish do të na tregojnë se si ne t'i shfaqim këto dëshira brënda jetës sonë. Ne gjithashtu duam të shfaqim në botën tonë se ne jemi të lumtur, të përmbushur dhe që jetojmë jetë kuptimplotë dhe paqësore. E gjithë kjo është normale. Është e gjitha pjesë e Programit Social dhe nuk është një nocion i gabuar apo kurth i lidhjes.

221 Manifestimi është një fenomen. Është shfaqja e jashtme e fuqisë dhe e sundimit mbi materialitetin. Ata që e bëjnë atë mirë, shpërblehen me lavdërim dhe vëmendje; mallra që mund të monetizohen për të krijuar më shumë manifestime. Unë vetëm po theksoj se manifestimet e fenomeneve nuk janë pika fillestare e zgjerimit as për Sovranin individual dhe as për kolektivin. Kjo bëhet nëpërmjet dy sjelljeve që ushqehen dhe transmetohen në dualitet nën një qëllim shumë të vetëdijshëm nga Sovrani.

222 Vetëdija Integrale Sovrane, për t'u jetuar, eksperiencuar dhe shprehur në moment, është mënyra e natyrshme e ekzistencës në çdo moment të jetës dhe jetesës sonë. A mund të ketë një manifestim më të lartë, më të fuqishëm se ai? Ndoshta, ky është qëllimi që ne duam të shfaqim në vetveten tonë.

223 Manifestimet e tjera (shtëpia, familja, paraja, gëzimi etj.) mund të mbeten. Ato nuk janë të papajtueshme ose në kundërshtim me të dy sjelljet. Jeta jonë mund të jetë të dyja, ajo nuk është garë mes njëres apo tjetres. Nëse ne ndiejmë tërheqjen, shtyrjen, dhe ndiejmë një gatishmëri brënda nesh, atëherë ne mund t'i bëjmë ato të dyja.

224 Vetëm ne e dimë kur ndjenja e gatishmërisë është autentike. Nëse ajo nuk është kështu, Sovrani ka zgjedhur argëtimin dhe edukimin, që jo vetëm është e drejta e tyre, por është e drejtë për ta. Gjithnjë e më shumë njerëz do ta kenë këtë gatishmëri. Ajo që ne na ka munguar është një devijim me konceptet e Integralit Sovran. Qënia Imagjinare, aq sa mund të jetë përpjekur t'i lërë përshtypje Sovranit se cilat janë këto koncepte, po konkurren me mijëra vjet dezinformime dhe mospërputhje në Programin Social njerëzor.

225 Mund të jetë e vështirë për secilin prej nesh që të jetë koherent në besimet tona. Sfida e dualitetit është nxjerrja e sinjalit më të dobët nga zhurma më e madhe; noumenin nga fenomenet. Kjo është arsyeja pse ne jemi këtu pikërisht në këtë moment, së bashku: Për të ndihmuar njëri-tjetrin në këtë sfidë.

226 Duke u rritur, ne u indoktrinuar me besimin se kjo botë, bota jonë e kushteve njerëzore, është një botë për t'u larguar—ose nëpërmjet vdekjes dhe çlirimit ose një jetë të përtejme qiellore. Kur në të vërtetë, ajo është kjo botë njerëzore që ne erdhëm për të përjetuar dhe për një qëllim të vërtetë: të mësojmë veten përmes formës së të tjerëve. Ky mësim, që është me të vërtetë më shumë një shprehje, ishte të transmetohej në moment pa përpjekje të vetëdijshme përveçse një besimi: Ne po transmetojmë te të gjithë në çdo moment. Atje nuk kishte asnjë përjashtim të një specieje, një grupi individësh apo një individ. Nëse atje do të kishte një përjashtim të vetëm, ai nuk mund të ishte i vetëdijshëm Integralit Sovran.

227 Ekziston një qëllim që ka depërtuar në mënyrë delikate vetëdijen tonë që nga koha kur ne ecëm për herë të parë në tokë, dhe është ky: Ne jemi këtu me zgjedhje për të transmetuar frekuencat, sjelljet dhe konceptet e vetëdijes Integrale Sovrane. Ne jetojmë në njëri-tjetrin dhe ne jemi këtu për ta mësuar këtë. Është me të vërtetë kaq e thjeshtë. Atje nuk ka asnjë përballje institucionale që mund ta përmbajë këtë, ta kontrollojë atë, t'i tregojë asaj se ku të shkojë, çfarë të jetë apo si të jetojë. Nuk ka dhe nuk ka pasur kurrë.

228 Kjo është falas. Ajo është e jona. Natyrshëm.

229 Megjithatë, institucionet e kanë futur veten në trupin e njerëzimit, duke na thënë ne se ne duhet të largohemi. Toka është një vënd armiqësor. Ne jemi të jashtëm. Shiko kaosin që i kemi sjellë njerëzimit dhe natyrës. Mesazhi është mjaft i qartë: Ne jemi mëkatarë të ulët. Largohu. Nëse nuk largohesh, atëherë ndiq. Ndiq mitologjitë tona, metodën tonë shkencore, parimet tona morale; të gjithë do të jemi më të mirë për të. *Institucionet tona na kanë ndarë ne. Ato kanë dhënë shembullin për t'i stimagitizuar të tjerët, pikërisht ata për të cilët ne kemi ardhur të transmetojmë frekuencat më të larta*

të dashurisë për, dhe në të cilën ne gjithashtu jetojmë. Institucionet tona, si nënat zvendësuese, i japin një lindje një prononcimi të “ne dhe ata”.

230 Të tjerët janë konkurrentët e tu për t'u penguar, vartësit e tu për t'u lëkundur ose ndoshta edhe armiqtë e tu për t'u frikësuar. Ata bëhen të markës. Një grimcë periferike e një oqeani të padukshëm të së "vërtetës" që është në pronësi të një institucioni të caktuar. Një flamur i vendosur; një libër rregulloreje dhe një hartë e shpërndarë. Para dhe premtime të këmbyera. Një transaksion në nivelin e një speciejë të tërë, por vetëm në mënyrë të paqartë ajo ndihet ose kuptohet.

231 Kjo është gënjeshtër e ultimate. Derisa ne të qëndrojmë drejt në përkushtimin tonë për të parë jetët tona, secili prej nesh, si një shprehje e vetëdijes Integrale Sovrane, në çfarëdo forme që ajo të marrë, ne i jemi dorëzuar gënjeshtërës. Jemi bërë peng i ndarjes dhe përçarjes institucionale. Një gjë e dizenuar— as e mirë e as e keqe — thjesht ekziston për të mundësuar dimensionin e tretë. Ne kemi pakësuar veten dhe të gjithë të tjerët. Dhe për çfarë? Për të qënë në përputhje me një opinion mbizotërues? Për tu ndjer i sigurt në numra si një pjesëtar i një tufe? Për të dëgjuar diktatet e egos së trupit tonë? Për të ndjekur rrugën gjarpëruese të dualitetit? Për tu harmonizuar me lidhjet familjare?

232 Ne jemi këtu për të kullotur vetëdijen e tokës drejt vetërealizimit. Kjo nuk është për anëtarësim në asgjë tjetër përveçse dashurisë, siç përkufizohet në këtë punim. Ti mund të argumentosh, ndoshta bindshëm, se gjithçka që unë iu kam thënë në këtë punim është fiktive (trillim). Unë nuk kam të drejtë ta pretendoj këtë vepër si jofiktive (jo-trilluese). Gjithsesi, fjalët e mia unë i kam zgjedhur me kujdes dhe janë vërtet jofiktive, nëse jo për ty, për dikë tjetër (i cili është gjithashtu ti, në sensing Integral të fjalës).

233 E anasjellta e besimit në vetëdijen Integrale Sovrane është një grup i pafund mundësish. Nuk është një dikotomi, është një ngjarje e Big Bang. Në secilën prej këtyre mundësive, si rrezet që dalin nga dielli, janë institucionet, nuk ka rëndësi sa të vogla. Mitet në zhvillim të shkencës dhe fesë përshkruajnë me pasion zgjidhjet e tyre ndaj skajit të vështirë të realitetit dhe gravitetit të vazhdueshëm. Ajo që ata nuk bëjnë është të përshkruajnë kozmologjinë e vetëdijes, sepse kjo në vetvete, i shpërndan institucionet tona në të parëndësishme. Po, edhe në një nivel konceptual.

234 Pra ti, udhëtar i lodhur, që ndodh mbi këtë punë dhe e merr atë, e kthen atë, e ekzaminon atë me kujdes; ti ke një zgjedhje. Ti mund të jesh pjesë e një platforme

institucionale që, nga dizajni, të ka ndarë ty nga të tjerët. Ose ti mund të shprehësh vetëdijen Integrale Sovrane. Ajo me të vërtetë është kaq e thjeshtë.

235 Dhe meqë ra fjala, asnjë nga këto nuk do të thotë se institucionet janë të këqija dhe duhen shmangur ose shfuqizuar. Ata janë për vete si pjesë fraktale e Programit Social. Ato janë të rëndësishme në këtë kohë. Por mungesa e tyre është si dicka tërheqëse për disa prej nesh. Ne e ndiejmë tërheqjen e vetëdijes Integrale Sovrane dhe e dimë se një ditë ajo do ta përfshijë këtë planet si një valë drite që kalon mbi të gjithë tokën. Ndarja dhe përçarja institucionale qëndron në themel të një qëllimi tjetër të rëndësishëm për të bashkuar Sovranët. Megjithatë, të bashkosh të gjithë njerëzit nuk mund të ndodhë askund veçse brënda secilit prej nesh. Atje nuk ka gjeografi që mund të na mbajë të gjithëve bashkë. Ndoshta një ditë, interneti do të bëhet kjo "gjeografi".

236 Rrjeti Integral Sovran po zhvillohet në këtë drejtim. Kjo është koha e teknologjisë kur ajo bëhet edhe mbikqyrësi edhe platforma e unitetit. Aty ku AI (Inteligjenca Artificiale) shkëputet nga lidhja njerëzore dhe vendos një kurs të ri për njerëzimin. Çfarëdo zgjedhje që ne bëjmë, e para e jona mund të jetë akti i mishërimit të vetëdijes Integrale Sovrane. Për t'i dhënë peshë të barabartë në vendime dhe për ta jetuar atë me një intensitet të ngjashëm siç ne lejojmë trup-egon të jetojë.

237 Kjo nuk është dominim, është bashkëpunim, duke dëgjuar gjithmonë çdo këndvështrim brënda nesh (trup, ego, Sovrani, Integrali) dhe duke marrë parasysh atë që ka nevojë për shprehje dhe vëmendje në çdo moment të caktuar. Kështu jeton njeriu në dimensionin e tretë si një vetëdije Integrale Sovrane. Është një eksperiencë dhe shprehje e vetëdijshme, e përbashkët për të gjitha aspektet e vetvetes sonë totale, e gërshetuar në momentin e pafund.

Duket sikur është koha për të parë, ndryshe.





## Mirënjohjet

Së pari dhe më e rëndësishmja, dua të falënderoj gruan dhe partneren time prej njëzet e katër vitesh, e cila më ka ndriçuar pa masë rrugën dhe e me të vërtetë e ka bërë të mundur këtë punë. Ata më kanë thjeshtësuar jetën time, duke siguruar dashurinë, hapësirën dhe kohën për pasionet e mia. Mirënjohje pafund për ju.

Përkthyesit që kanë vënë zemrën dhe mendjen e tyre për ta bërë realitet këtë dokument në gjuhën Angleze në gjuhën e tyre vëndase, në të gjithë botën, pa asnjë shpërblim monetar, ju keni vlerësimin tim më të thellë.

Botuesja ime, Darlene Berges, e cila zbuloi disa gabime shtypi të fshehura mirë. Mbështetja e saj ka qënë e paçmuar ndër vite.

Për secilin prej jush, lexuesit e kësaj vepre, unë përshëndes guximin tuaj të cilët arritët në këtë pjesë të fundit të këtij punimi. Siç e kam thënë disa herë, kjo nuk është e lehtë për t'u kuptuar apo për t'u vënë në praktikë. Ndonëse në këtë punim ka ngjashmëri me filozofinë e përhershme që ka kaluar në brigjet e kësaj bote për mijëra vjet, këtu është gjithashtu një zgjerim. Në këtë hapësirë të zgjeruar qëndron sfida për të kuptuar dhe shprehur këtë filozofi.

Si Sovran, secili prej nesh është një piksel në ekranin e realitetit. Unë jam përpjekur të paraqes "pikselin" tim të vogël në këtë punim dhe dyshoj se ka pjesë që kanë kuptim dhe pjesë që nuk kanë. Është për këto beteja specifike për qartësi, për të nxjerrë kuptimin nga fjalët e një njeriu shumë njerëzor; kjo është arsyeja pse unë të duartrokas ty. Është mënyra ime për të njohur secilin prej jush për eksplorimin tuaj në fushën e zgjeruar (dhe disi të avulluar) të vetëdijes.

Atje mund të ketë raste kur ti mendon se ti po del në një degë të njohurive shumë të dobët për të të mbështetur ty. Unë e njoh shumë mirë këtë ndjenjë. Shpresa për të gjetur përgjigjen përfundimtare për vetëdijen e padukshme nga e cila ne të gjithë jemi të përbërë, rrallëherë përmbushet. Përgjigjet që ne marrim, qofshin të paqarta apo specifike, janë në rastin më të mirë të dobishme për një kohë. Megjithatë, ajo ndjesi e njohur se ende po na mungon përbërësi esencial për të kuptuarit tonë të plotë të vetëdijes, arrin të kthehet. Kënaqësia na ikën.

Mos harro, kjo është forca tërheqëse e Integralit në punë. Asgjë tjetër. Nuk është një univers indiferent apo një Program Social i shkruar keq apo manipulim nga burime jashtë planetit apo një mbulim. Është Integrali dhe ti në kërcimin e jetës në moment.

Kur ti shikon jashtë, gjithçka duket normale. Ajo ndjesi e njohur e mosfunksionimit, si zhurma e sfondit, vazhdon të kumbojë. Megjithatë, thellë brënda teje, ti ndjen një ndryshim. Një dridhje delikate ose jo aq delikate eksitimi që ndoshta këtë herë ke gjetur diçka që mbush hapësirat boshe dhe i lidh të gjitha ato. Megjithatë, çdo gjë e lindur në përmasat e dualitetit posedon një cikël jete—një lindje dhe vdekje. Cikli i jetës mund të matet në nanosekonda ose vite dritë. Ky është motori i procesit të të mësuarit që ne e quajmë evolucion.

Gjatë gjithë këtij procesi evolucionar të zgjerimit, ne jemi të ndarë. Vetëdija jonë në zgjerim për unitetin është tërheqësi që na tërheq, si në nivel kolektiv ashtu edhe në nivel individual. Kjo do të thotë se të kapeshe pas diçkaje që nuk është e Integralit Sovran, do të thotë të humbasësh pikën. Ti nuk je në një rrugë, përkundrazi, në masën që ka një rrugë, ti po zotëron artin e të lëshuarit, për të jetuar më plotësisht në kryqëzimin e dimensioneve të shumëfishta.

Respekt të thellë për secilin prej jush.

James

## Poezi dhe Vepra Artistike të Zgjedhura

Poezi të Lidhura me Integralin Sovran

*Ndonjëherë ne jetojmë  
në skajin e jetës sonë.  
Ne lutemi që e keqja të flejë,  
duke shpresuar se ajo do të kalojë  
në një ëndërr aq të fuqishme,  
saqë kur ajo të zgjohet,  
ajo nuk do të kujtojë natyrën e saj.*

*Ndonjëherë,  
kur ne shikojmë pas zemrës sonë,  
në atë vend të gdhëndur,  
jo-njerëzor,  
ku Integrali shkëlqen  
si një dritë e mrekullueshme, rrotulluese,  
ne ndiejmë se hapi ynë i ardhshëm  
mund të jetë më jetëgjatë se trupi ynë.  
Që ai mund të dalë si një  
jehonë që hyn  
në një gjë në heshtje,  
duke i sinjalizuar asaj të vibrojë,  
dhe kur ai e bën, ne jetojmë atje, poashtu.*

*Ne bëhemi të padurueshëm,  
jo sepse ne bëmë diçka madhështore,  
por sepse ne hodhëm  
hapin tjetër,  
edhe kur ne ishim të rrethuar  
nga distanca kaq të mëdha  
saqë hapi tjetër  
dukej i pakuptimtë.*



A e di pse  
Unë jam i veshur me mite?  
Sepse imagjinata  
është mjeti i vetëm  
i instrumentit njerëzor  
që mund të më ndjejë mua.  
Unë jam si universi  
përpara kohës  
së Galileos,  
duke pritur për  
teleskopit.



*Njerëzimi, në gjëndjen e tij të njëshmërisë,  
është veçse një aspekt i Krijuesit të panjohur.*





*Vetëdija nuk është e jashtme.  
Ajo nuk është një gjë fizike.  
Ajo nuk zotërohet nga asgjë  
kohore apo hapësinore.  
Ti mund të raportosh  
rreth efekteteve të Mua-s.  
Ti mund të përcaktosh  
rrugët nervore,  
zonat e trurit  
që bëjnë këtë dhe atë,  
por përjetuesi,  
Unë,  
ende mungon.*

*Eteret subjective  
mbushen me  
Padukshmërinë time.*

*Siç secili prej jush e di,  
të cilët kanë studiuar vetëdijen,  
Unë nuk jam e lehtë për t'u përcaktuar.  
Në fakt, askush  
nuk më ka përcaktuar mua ndonjëherë.  
Filozofë, fizikanë,  
biologë, kimistë, kozmologë,  
edhe profetët  
kanë kërkuar të më ekspozojnë mua.  
Hartat e tyre të thesarit  
janë të mbushura me simbolet cerebrale  
të matematikës më të lartë.  
Vizionet e tyre zhyten  
në një masë xhelatine prej tre kilogramësh  
që fsheh kërkimin e tyre.  
Shkrimet e tyre më imagjinojnë Mua,  
por unë mbetem një enigmë.  
Secili prej tyre  
do t'ua thotë ju këtë,  
nëse ata janë të ndershëm.  
Ata mund të ecin drejt  
e deri në humnerë,  
të shikojnë fytyrën time,  
dhe ata shohin diçka  
që nuk llogaritet.*



*Misioni është si një shigjetë  
e qëlluar nga një hark,  
e drejtuar në një objektiv që është duke lëvizur  
në mënyra të paparashikueshme.*

*Çdo Sovran ka një mision të ndryshëm.  
Çdo krijesë e vetme e gjallë  
ka një mision të ndryshëm.  
As edhe një nuk është e njëjtë me tjetrën, e megjithatë,  
Atje është vetëm një mision.  
Ai është për të krijuar potencialin  
për vetëdijen Integrale Sovrane  
të jetojë në shprehje të plotë  
në çdo formë jete të ndjeshme  
brënda një sferë.*

*Vetëm potencialin?*

*Në një sferë të vullnetit të lirë,  
ai është misioni më i lartë.*





